

BLÖNDULÍNA 3 UMHVERFISÁHRIF Á LANDBÚNAÐ

*Samantekt á umfangi landbúnaðar á áhrifasvæði
Blöndulínu 3 og möguleg áhrif vegna framkvæmda og
reksturs línunnar á landbúnaðarstarfsemi.*

Borgar Páll Bragason
Eiríkur Loftsson
Sigurður Torfi Sigurðsson

Ráðgjafarmiðstöð landbúnaðarins
Apríl 2021

Verkefni unnið fyrir Landsnet hf.

Heiti verkefnis: Blöndulína 3, umhverfisáhrif á landbúnað

Titill skýrslu: Blöndulína 3, umhverfisáhrif á landbúnað - Samantekt á umfangi landbúnaðar á áhrifasvæði Blöndulínu 3 og möguleg áhrif vegna framkvæmda og reksturs línunnar á landbúnaðarstarfsemi

Höfundar: Borgar Páll Bragason
Eiríkur Loftsson
Sigurður Torfi Sigurðsson

Útgefandi: Ráðgjafarmiðstöð landbúnaðarins ehf, Reykjavík, Ísland, 2021
Sími: (+354) 5165000
Netfang: rml@rml.is
Vefsíða: rml.is

Verkefnishópur / sérfræðingar RML:

Eiríkur Loftsson, verkefnisstjóri, ráðunautur á rekstrar- og umhverfissviði
Berglind Ósk Alfreðsdóttir, ráðunautur á rekstrar- og umhverfissviði
Borgar Páll Bragason, fagstjóri rekstrar- og umhverfissviðs
Sigurður Torfi Sigurðsson, ráðunautur á rekstrar- og umhverfissviði

© Höfundar og Ráðgjafarmiðstöð landbúnaðarins ehf.

Öll réttindi áskilin. Skýrslu þessa má ekki afrita með neinum hætti, svo sem með ljósmyndun, prentun, hljóðritun eða á annan sambærilegan hátt, að hluta eða í heild, án skriflegs leyfis útgefanda og eiganda.

Efnisyfirlit:

Inngangur	1
Aðferð við greiningu	1
Núverandi staða og umfang landbúnaðar á línuleið A1	6
Áhrif á framkvæmdatíma	9
Möguleg áhrif á rekstartíma að loknum framkvæmdum	10
Viðauki fyrir A1	11
Breytingar og áhrif á landbúnað	11
Línuleið A2	12
Núverandi staða og umfang landbúnaðar á línuleið	12
Áhrif á framkvæmdatíma	15
Möguleg áhrif á rekstartíma að loknum framkvæmdum	16
Viðauki fyrir A2	17
Breytingar og áhrif á landbúnað	17
Línuleið B1	18
Núverandi staða og umfang landbúnaðar á línuleið	18
Áhrif á framkvæmdatíma	21
Möguleg áhrif á rekstartíma að loknum framkvæmdum	22
Viðauki fyrir B1	23
Breytingar og áhrif á landbúnað	23
Línuleið B3	24
Núverandi staða og umfang landbúnaðar á línuleið	24
Áhrif á framkvæmdatíma	27
Möguleg áhrif á rekstartíma að loknum framkvæmdum	28
Viðauki fyrir B3	30
Breytingar og áhrif á landbúnað	30
Núverandi staða og umfang landbúnaðar á línuleið	31
Áhrif á framkvæmdatíma	34
Möguleg áhrif á rekstartíma að loknum framkvæmdum	35
Viðauki fyrir B3H	36
Breytingar og áhrif á landbúnað	36
Línuleið B4	37
Núverandi staða og umfang landbúnaðar á línuleið	37
Áhrif á framkvæmdatíma	40

Möguleg áhrif á rekstartíma að loknum framkvæmdum	42
Viðauki fyrir B4	43
Breytingar og áhrif á landbúnað	43
Línuleið C1	44
Núverandi staða og umfang landbúnaðar á línuleið	44
Áhrif á framkvæmdatíma	47
Möguleg áhrif á rekstartíma að loknum framkvæmdum	48
Viðauki fyrir C1.....	50
Breytingar og áhrif á landbúnað	50
Línuleið C1b	51
Núverandi staða og umfang landbúnaðar á línuleið	51
Áhrif á framkvæmdatíma	54
Möguleg áhrif á rekstartíma að loknum framkvæmdum	55
Viðauki fyrir C1b	56
Breytingar og áhrif á landbúnað	56
Línuleið C2	57
Núverandi staða og umfang landbúnaðar á línuleið	57
Áhrif á framkvæmdatíma	60
Möguleg áhrif á rekstartíma að loknum framkvæmdum	61
Viðauki fyrir C2.....	63
Breytingar og áhrif á landbúnað	63
Hugmyndir að mótvægisáðgerðum og ábendingar	64
Námur og áhrif efnistöku á landbúnað	65
Viðauki 1 - Matsrammi fyrir grunnástand	67

Listi yfir myndir:

Mynd 1. Línuleið A1 og 132kV jarðstrengur.....	6
Mynd 2. Línuleið A2.....	12
Mynd 3. Línuleið B1	18
Mynd 4. Línuleið B3.....	24
Mynd 5. Línuleið B3H (Héraðsvatnaleið).....	31
Mynd 6. Línuleið B4.....	37
Mynd 7. Línuleið C1.....	44
Mynd 8. Línuleið C1b.....	51
Mynd 9. Línuleið C2.....	57

Listi yfir töflur:

Tafla 1. Upplýsingar um fjölda nautgripa, sauðfjár og hrossa.....	2
Tafla 2. Stærðarflokkun búgreina.....	2
Tafla 3. Skýringar á hugtökum fyrir ræktað land og skógrækt.....	3
Tafla 4. Einföld ástandsflokkun Grólinnar á vistkerfum.....	4
Tafla 5. Tölulegar upplýsingar um búrekstur á línuleið A1 og 132kV jarðstrengs (A1).....	6
Tafla 6. Fjöldi jarða flokkaðar eftir búrekstri og gripfjölda á línuleið A1 og 132kV jarðstrengs (A1).....	7
Tafla 7. Einkenni landbúnaðar á línuleið A1.....	7
Tafla 8. Lýsing og einkenni beitarhaga á línuleið A1.....	8
Tafla 9. Mat á stöðu landbúnaðar á línuleiðum A1 og 132kV jarðstrengs (A1).....	8
Tafla 10. Umfang framkvæmda sem gætu haft áhrif á landbúnað á línuleið A1 og 132kV jarðstrengs (A1).....	9
Tafla 11. Breytingar eftir yfirferð á vinnugögnum á umfangi framkvæmda fyrir línuleið A1 og áhrif á landbúnað.....	11
Tafla 12. Tölulegar upplýsingar um búrekstur á línuleið A2.....	12
Tafla 13. Fjöldi jarða flokkaðar eftir búrekstri og gripfjölda á línuleið A2.....	13
Tafla 14. Einkenni landbúnaðar á línuleið A2.....	13
Tafla 15. Lýsing og einkenni beitarhaga á línuleið A2.....	14
Tafla 16. Mat á stöðu landbúnaðar á línuleið A2.....	14
Tafla 17. Umfang framkvæmda sem gætu haft áhrif á landbúnað á línuleið A2.....	15
Tafla 18. Breytingar eftir yfirferð á vinnugögnum á umfangi framkvæmda fyrir línuleið A2 og áhrif á landbúnað.....	17
Tafla 19. Tölulegar upplýsingar um búrekstur á línuleið B1.....	18
Tafla 20. Fjöldi jarða flokkaðar eftir búrekstri og gripfjölda á línuleið B1.....	19
Tafla 21. Einkenni landbúnaðar á línuleið B1.....	19
Tafla 22. Lýsing og einkenni beitarhaga á línuleið B1.....	20
Tafla 23. Mat á stöðu landbúnaðar á línuleið B1.....	20
Tafla 24. Umfang framkvæmda sem gætu haft áhrif á landbúnað á línuleið B1.....	21
Tafla 25. Breytingar eftir yfirferð á vinnugögnum á umfangi framkvæmda fyrir línuleið B1 og áhrif á landbúnað.....	23
Tafla 26. Tölulegar upplýsingar um búrekstur á línuleið B3.....	24
Tafla 27. Fjöldi jarða flokkaðar eftir búrekstri og gripfjölda á línuleið B3.....	25
Tafla 28. Einkenni landbúnaðar á línuleið B3.....	25
Tafla 29. Lýsing og einkenni beitarhaga á línuleið B3.....	26
Tafla 30. Mat á stöðu landbúnaðar á línuleið B3.....	26
Tafla 31. Umfang framkvæmda sem gætu haft áhrif á landbúnað á línuleið B3.....	27
Tafla 32. Breytingar eftir yfirferð á vinnugögnum á umfangi framkvæmda fyrir línuleið B3 og áhrif á landbúnað.....	30
Tafla 33. Tölulegar upplýsingar um búrekstur á línuleið B3H.....	31
Tafla 34. Fjöldi jarða flokkaðar eftir búrekstri og gripfjölda á línuleið B3H.....	32
Tafla 35. Einkenni landbúnaðar á línuleið B3H.....	32
Tafla 36. Lýsing og einkenni beitarhaga á línuleið B3H.....	33
Tafla 37. Mat á stöðu landbúnaðar á línuleið B3H.....	33
Tafla 38. Umfang framkvæmda sem gætu haft áhrif á landbúnað á línuleið B3H.....	34
Tafla 39. Tölulegar upplýsingar um búrekstur á línuleið B4.....	37
Tafla 40. Fjöldi jarða flokkaðar eftir búrekstri og gripfjölda á línuleið B4.....	38

Tafla 41. Einkenni landbúnaðar á línuleið B4.	38
Tafla 42. Lýsing og einkenni beitarhaga á línuleið B4.	39
Tafla 43. Mat á stöðu landbúnaðar á línuleið B4.	39
Tafla 44. Umfang framkvæmda sem gætu haft áhrif á landbúnað á línuleið B4, hluti leiðar jarðstrengur.	40
Tafla 45. Umfang framkvæmda sem gætu haft áhrif á landbúnað á línuleið B4, öll leið í loftlínu.	40
Tafla 46. Athugasemdir og ábendingar eftir yfirferð á vinnugögnum fyrir línuleið B4.	43
Tafla 47. Tölulegar upplýsingar um búrekstur á línuleið C1.	44
Tafla 48. Fjöldi jarða flokkaðar eftir búrekstri og gripfjölda á línuleið C1.	45
Tafla 49. Einkenni landbúnaðar á línuleið C1.	45
Tafla 50. Lýsing og einkenni beitarhaga á línuleið C1.	46
Tafla 51. Mat á stöðu landbúnaðar á línuleið C1.	46
Tafla 52. Umfang framkvæmda sem gætu haft áhrif á landbúnað á línuleið C1.	47
Tafla 53. Breytingar eftir yfirferð á vinnugögnum á umfangi framkvæmda fyrir línuleið C1 og áhrif á landbúnað.	50
Tafla 54. Tölulegar upplýsingar um búrekstur á línuleið C1b.	51
Tafla 55. Fjöldi jarða flokkaðar eftir búrekstri og gripfjölda á línuleið C1b.	52
Tafla 56. Einkenni landbúnaðar á línuleið C1b.	52
Tafla 57. Lýsing og einkenni beitarhaga á línuleið C1b.	53
Tafla 58. Mat á stöðu landbúnaðar á línuleið C1b.	53
Tafla 59. Umfang framkvæmda sem gætu haft áhrif á landbúnað á línuleið C1b.	54
Tafla 60. Breytingar eftir yfirferð á vinnugögnum á umfangi framkvæmda fyrir línuleið C1b og áhrif á landbúnað.	56
Tafla 61. Tölulegar upplýsingar um búrekstur á línuleið C2.	57
Tafla 62. Fjöldi jarða flokkaðar eftir búrekstri og gripfjölda á línuleið C2.	58
Tafla 63. Einkenni landbúnaðar á línuleið C2.	58
Tafla 64. Lýsing og einkenni beitarhaga á línuleið C2.	59
Tafla 65. Mat á stöðu landbúnaðar á línuleið C2.	59
Tafla 66. Umfang framkvæmda sem gætu haft áhrif á landbúnað á línuleið C2.	60
Tafla 67. Breytingar eftir yfirferð á vinnugögnum á umfangi framkvæmda fyrir línuleið C2 og áhrif á landbúnað.	63
Tafla 68. Mögulegir staðir fyrir efnistöku og áhrif þeirra náma á landbúnað.	65
Tafla 69. Matsrammi fyrir grunnástand.	67

Inngangur

Skýrsla þessi er unnin fyrir Landsnet. Hún er liður í að meta umhverfisáhrif á landbúnað og landbúnaðarstarfsemi af framkvæmdum og rekstri Blöndulínu 3. Í skýrslunni er einungis horft til þeirra þátta sem hafa bein áhrif á landbúnað og landbúnaðarstarfsemi þeirra bújarða sem fyrirhugaðar línuleiðir liggja yfir, bæði á framkvæmda- og rekstrartíma. Ekki eru metin í þessari skýrslu óbein áhrif eða félagsleg áhrif vegna framkvæmdarinnar.

Í greiningunni var lagt mat á eftirfarandi atriði vegna fyrirhugaðra framkvæmda:

- Hvers konar landbúnaðarland er innan áhrifasvæða framkvæmdakosta og umfang þeirrar landbúnaðarstarfsemi sem þar er stunduð.
- Hver möguleg áhrif hvers valkostar er á landbúnað á framkvæmda- og rekstrartíma.
- Hversu viðkvæm landbúnaðarstarfsemin er fyrir framkvæmdinni og þá hvaða möguleikar eru á því að starfsemin geti aftur náð grunnástandi. Einkum er þá horft til núverandi nytja landbúnaðarlands sem framkvæmd fer um og hvort og þá hversu mikið það muni skerðast.

Samantektin byggir á grunnupplýsingum sem sóttar eru í þau skráningarkerfi sem RML hefur aðgang að og hefur rétt á að deila. Í allri vinnu og framsetningu er þess gætt að ekki megi rekja upplýsingar til einstaklinga eða einstakra bújarða. Upplýsingar sem gefnar eru upp í skýrslunni eru ekki bundnar einstökum bújörðum heldur eru samantektir og greiningar fyrir hverja línuleið fyrir sig. Upplýsingar um línuleiðir, þjónustuvegi, línumöstur og annað sem er tengt framkvæmdinni koma frá Mannviti ásamt skilgreiningu á línuleiðavalkostum.

Ekki eru gerðar greiningar í þessari skýrslu fyrir mögulegar samsetningar á línuleiðum eins og þær eru settar fram, sem víða skarast og þurfa að tengjast að hluta til við endanlega útfærslu. Þ.a.l. er ekki hægt að nýta umfjöllun fyrir hverja línuleið til samanburðar við aðrar eða með öðrum nema taka tillit til þess hvernig þær muni tengjast í endanlegri útgáfu.

Umfang búrekstrar og stærðir á skráðu nytjalandi miðast við skýrsluhald ársins 2019 ásamt nýrri upplýsingum sem lágu fyrir þegar unnið var að samantekt tölulegra gagna.

Aðferð við greiningu

Þessi skýrsla er byggð á greiningum á beinum áhrifum á framkvæmda- og rekstrartíma, sem ná yfir það svæði sem er undir við framkvæmdina þ.e. lengd línustæðis ásamt tilheyrandi helgunarsvæði og einnig varanlegar breytingar s.s. línumöstur og þjónustuvegi.

Í skýrslunni eru bújarðir flokkaðar eftir umfangi og tegund búrekstrar, en ekki er tekið tillit til heildarstærðar jarðanna við mat eða flokkun. Í greiningu er gerður greinarmunur á bújörðum í rekstri og bújörðum án landbúnaðarstarfsemi og er þá horft til fjölda bújarða á línuleiðum, á skráðan fjölda ásettra gripa, stærð ræktunarlands og stærð lands til uppskerunytja fyrir þann búrekstur sem er á bújörðunum á hverri línuleið. Mat á beitarnandi byggist á greiningu eftir loftmyndum en einnig er stuðst

við vistgerðarkort¹ Náttúrufræðistofnunar Íslands (NÍ) og stöðumatskort² GróLindar. Jafnframt er skráð skógrækt innan bújarða á línuleiðunum talin til landbúnaðarnota. Í skýrslunni er skráð heildarstærð skógræktarlands á bújörðum hverrar línuleiðar og fjöldi búa sem hafa skráð skógræktarland.

Í greiningunni er bæði talinn heildarfjöldi búfjár á hverri línuleið og fjöldi búa eftir stærðarflokkun hverrar búfjártegundar. Búrekstur á línuleiðunum byggir nánast eingöngu á „hefðbundnum“ búgreinum þ.e. nautgripum, sauðfé og hrossum. Tafla 1 sýnir einfalda tölfræði fyrir umfang búrekstrar á öllum bújörðum sem greiningar ná yfir þ.e.a.s. allar bújarðir á línuleiðunum.

Tafla 1. Upplýsingar um fjölda nautgripa, sauðfjár og hrossa.

Gripafjöldi	Nautgripir	Sauðfé	Hross
Samtals	1356	7857	1176
Meðalfjöldi	75	179	29
Miðgildi	67	127	22
Hæsta gildi	162	583	120
Lægsta gildi	2	9	4
Fjöldi búa	18	44	40

Hver þessara búgreina er flokkuð í fjóra flokka þar sem túlkun á stærð meðalbús liggur sem næst mitt á milli meðaltals og miðgildis og teygni látin ráðast af hæsta- og lægsta gildi.

Tafla 2. Stærðarflokkun búgreina.

Búfjártegund	Flokkur	Fjöldi gripa
Nautgripir	Lítið	1 - 30
Nautgripir	Lítið til meðalstórt	31 - 70
Nautgripir	Meðalstórt til stórt	71 - 120
Nautgripir	Stórt	+ 120
Sauðfé	Lítið	1 - 50
Sauðfé	Lítið til meðalstórt	51 - 150
Sauðfé	Meðalstórt til stórt	151 - 350
Sauðfé	Stórt	+ 350
Hross	Lítið	1 - 10
Hross	Lítið til meðalstórt	11 - 25
Hross	Meðalstórt til stórt	26 - 50
Hross	Stórt	+ 50

Einkenni búrekstrar á hverri línuleið hvað varðar skepnuhald er fyrst og fremst metið út frá heildarfjölda hverrar búfjártegundar og skiptingu hans í stærðarflokka eins og sýnt er í töflu 2. Þar sem um blönduð bú er að ræða er horft til samsetningar bústofns og metið hvaða búgrein eða búgreinar

¹ Náttúrufræðistofnun Íslands. (e.d.). Vistgerðarkort og mikilvæg fuglasvæði á Íslandi. Sótt af:

<https://vistgerdakort.ni.is/>

² GróLind. (e.d.) Kortavefsjá. Sótt af:

<https://portal.land.is/portal/apps/opsdashboard/index.html#/da2d198a1e3b472da664f100fb4ea7bb>

hafi mest vægi á viðkomandi búum. Einnig er horft til umfangs kornræktar og garðyrkju og loks skógræktar.

Greining og mat á ræktuðu landi byggir á upplýsingum úr Jörð.is³ og er miðað við skýrsluhaldsgögn⁴ frá árinu 2019. Einnig er stuðst við upplýsingar um skipulögð skógræktarsvæði úr grunni Skógræktarinnar um skógrækt á lögbýlum.

Í greiningunni er ræktuðu landi á hverri línuleið skipt eftir annars vegar heildarstærð ræktaðs lands á bújörðum og hins vegar eftir heildarstærð lands sem er nytjað til heyöflunar og jarðræktar á þeim. Í töflu 3 má finna skýringar á hugtökum sem eru notuð í þessu samhengi.

Í lok lýsingar á stöðu og umfangi búrekstrar á línuleiðum er gert heildar stöðumat á landbúnaði á svæðinu. Um er að ræða huglægt mat sem byggir á þeim gögnum sem stuðst er við í þessari skýrslu og nær matið til þeirra bújarða sem tengdar eru hverri línuleið. Við stöðumatið var stuðst við matsramma fyrir grunnástand (sjá viðauka aftast í þessari skýrslu).

Tafla 3. Skýringar á hugtökum fyrir ræktað land og skógrækt.

Hugtök	Skýringar
Ræktað land	Stærð ræktaðs lands á viðkomandi línuleið.
Hey	Stærð þess lands sem bújarðir á viðkomandi línuleið nýta til heyöflunar.
Gras og grænófóðurræktun	Stærð þess lands sem er í nýræktun, endurræktun eða er nýtt til ræktunar grænófóðurs á viðkomandi línuleið.
Korn	Stærð þess lands sem bújarðir á viðkomandi línuleið nýta til kornræktar.
Skógrækt	Stærð þess lands sem fellur undir samningsbundin skógræktarsvæði í samstarfi Skógræktarinnar og landeigenda (Skógrækt á lögbýlum).

Áhrif framkvæmda á ræktunarland eru metin eftir því hve stórt helgunarsvæði framkvæmdaaðila er að flatarmáli og að hve miklu leyti það lendir innan skráðra ræktunarspildna. Skilgreining á helgunarsvæði miðast við 85 m breitt belti ef um loftlínu er að ræða en 20 m ef um er að ræða jarðstreng. Í skýrslunni er hvort tveggja, gerð grein fyrir heildarstærð þess lands sem búast má við að verði fyrir áhrifum af framkvæmdum innan hvernar línuleiðar en einnig hversu hátt hlutfall það er af ræktuðu landi á þeirri línuleið. Varanleg áhrif á ræktunarland vegna framkvæmda eru metin út frá umfangi varanlegra innviða fyrir rekstur línunnar t.d. línumastra ásamt tilheyrandi malarfyllum og vegslóðum. Að framkvæmdatíma loknum getur notkun á helgunarsvæði sem er utan varanlegra innviða línunnar og öryggissvæðis jarðstrengs verið óbreytt. Notkun getur þó verið háð takmörkunum, t.d. er ræktun hávaxinna plöntutegunda óæskileg og ekki er heimilt að reisa þar nein mannvirkí⁵.

Mat á stærð þess lands sem telja má á lítlegt ræktunarland utan núverandi ræktunarspildna og línuleið liggur yfir er gert með sjónmati af loftmyndum. Þar eru m.a. skoðuð þau svæði sem eru næst núverandi ræktunarlandi og rýnt hvar helstu möguleikar eru til stækkunar á þeim spildum. Einnig er horft eftir hvort aðrir mögulegir staðir koma til greina t.d. þar sem land hefur verið framræst eða gróið vallendi

³ Ráðgjafarmiðstöð landbúnaðarins (e.d.) Jörð.is. Sótt af: <https://www.rml.is/is/forrit-og-skyrsluhald/jardraekt>

⁴ Skýrsluhaldsupplýsingum eru upplýsingar um gripafjölda sem sóttar eru í skýrsluhalds forrit búfjárttegunda þ.e. Huppa fyrir nautgripi, Fjárnvís sauðfé, Worldfengur fyrir hross og Heiðrún fyrir geitur.

⁵ Landsnet (2020). *Blöndulína 3 – Tillaga að matsáætlun*. Sótt af: https://www.landsnet.is/library/FramkvAemdir/Samrad---verkefni/Blanda---Akureyri/Blöndulína3_Matsa%c3%a6tlun_juni_2020.pdf

fyrirfinnst. Þessi greining er ekki nákvæm en niðurstöður hennar má einkum nota til að bera saman valkosti. Þegar valkostur verður að aðalvalkosti gæti þurft að fara á vettvang, áður en framkvæmdaleyfi er gefið, til að meta hvort þessir möguleikar séu í raun ákjósanlegir sem framtíðarræktunarland.

Greining á ástandi og gæðum beitarlanda byggist að mestu leyti á sjónrænu mati á loftmyndum. Flokkað var á einfaldan hátt, landinu skipt í tvo flokka, annars vegar land með greinilega gróðurhulu og hins vegar land sem er áberandi gróðurlítið eða allt að því gróðurlaust. Leið línu yfir gróna og ógróna fláka var mæld út frá uppdrætti á öllum línuleiðum og hlutfall þeirra á milli reiknað. Niðurstöður fyrir þessar greiningar eru eingöngu settar fram í töflum og texta fyrir hverja línuleið fyrir sig. Bent skal á að hér er ekki um nákvæma greiningu að ræða en getur þó í samanburði gefið til kynna hvers sé að vænta á hverju svæði og er þá samanburðarhæft í því samhengi að sama aðferð var notuð fyrir hverja línuleið.

Til samanburðar og til að hafa meiri upplýsingar í höndum var rýnt í vistgerðakort NÍ. Með samanburði loftmynda við vistgerðakort NÍ er ekki um nákvæma greiningu að ræða heldur hvort greina megi hvort líkur séu á að finna grasgefin vistkerfi á beitarlöndum og þar með meta möguleika til beitar.

Samhliða grófu mati með vistgerðakorti NÍ var rýnt í ástandskort Gróllindar sem sýnir stöðumat á ástandi og heilbrigði vistkerfa. Stöðumat Gróllindar er unnið út frá gróðurhæð, þekju æðplantna, þekju óvarins jarðvegs, kolefni í jarðvegi og jarðvegsrofi. Við mat beitarlanda á línuleiðunum var í þessari skýrslu farið eftir einfaldri ástandsflokkun Gróllindar þar sem skipt er í fimm flokka. Eftir því sem flokkur fær hærrí einkunn því meiri er vistfræðileg virkni á svæðinu, því betri er vatnshagurinn og því meiri er stöðugleikinn og rof minna⁶.

Tafla 4. Einföld ástandsflokkun Gróllindar á vistkerfum.

Einföld ástandsflokkun Gróllindar	
Flokkur 1	Svæði með takmarkaða virkni í vistkerfinu og/eða lítinn stöðugleika auk mikils rofs (ástandseinkunn 5-12).
Flokkur 2	Svæði með lítinn stöðugleika og/eða litla vistfræðilega virkni (ástandseinkunn 13-16).
Flokkur 3	Svæði þar sem vistkerfi er með nokkra eða talsverða virkni og talsvert rof EÐA svæði með litla virkni og lítið rof, t.d. mosavaxin hraun EÐA svæði með nokkuð háa vistgerðaeinkunn en rof er töluvert/mikið, t.d. vel gróin svæði með virkum rofabörðum (ástandseinkunn 17-21).
Flokkur 4	Svæði með meðalvirku vistkerfi og/eða stöðuleika en með lítið rof eða svæði með mikla virkni vistkerfisins og frekar stöðug en með nokkuð rof, t.d. vel gróin svæði með rofabörðum (ástandseinkunn 22-26).
Flokkur 5	Svæði með mikla virkni vistkerfisins og lítið rof (ástandseinkunn 27-30).

Við mat á áhrifum framkvæmda á beitarland er að auki tekið tillit til stærðar helgunarlands. Áhrif á helgunarland í beitarlandi hefur þó minna vægi en helgunarland í ræktunarlandi þar sem reikna má með að notkun breytist lítið eftir framkvæmdir og rýrnum lands takmarkast einungis við varanlega innviði t.d. malarfyllur við og undir línumöstrum og vegslóða. Notkun getur þó verið háð takmörkunum, þar má ekki reisa mannvirki og taka þarf tillit til helgunarsvæða við lagningu girðinga. Einnig er óæskilegt að skipuleggja skógrækt á helgunarsvæðum en möguleikar á beitarafnotum eru að mestu óbreyttir.

⁶ Bryndís Marteinsdóttir ofl. (2020). *Stöðumat á ástandi gróður- og jarðvegsauðlinda Íslands – Aðferðafræði og faglegur bakgrunnur*. Sótt af: https://grolind.is/wp-content/uploads/2020/06/GroLind_stodumat_18_06_2020.pdf

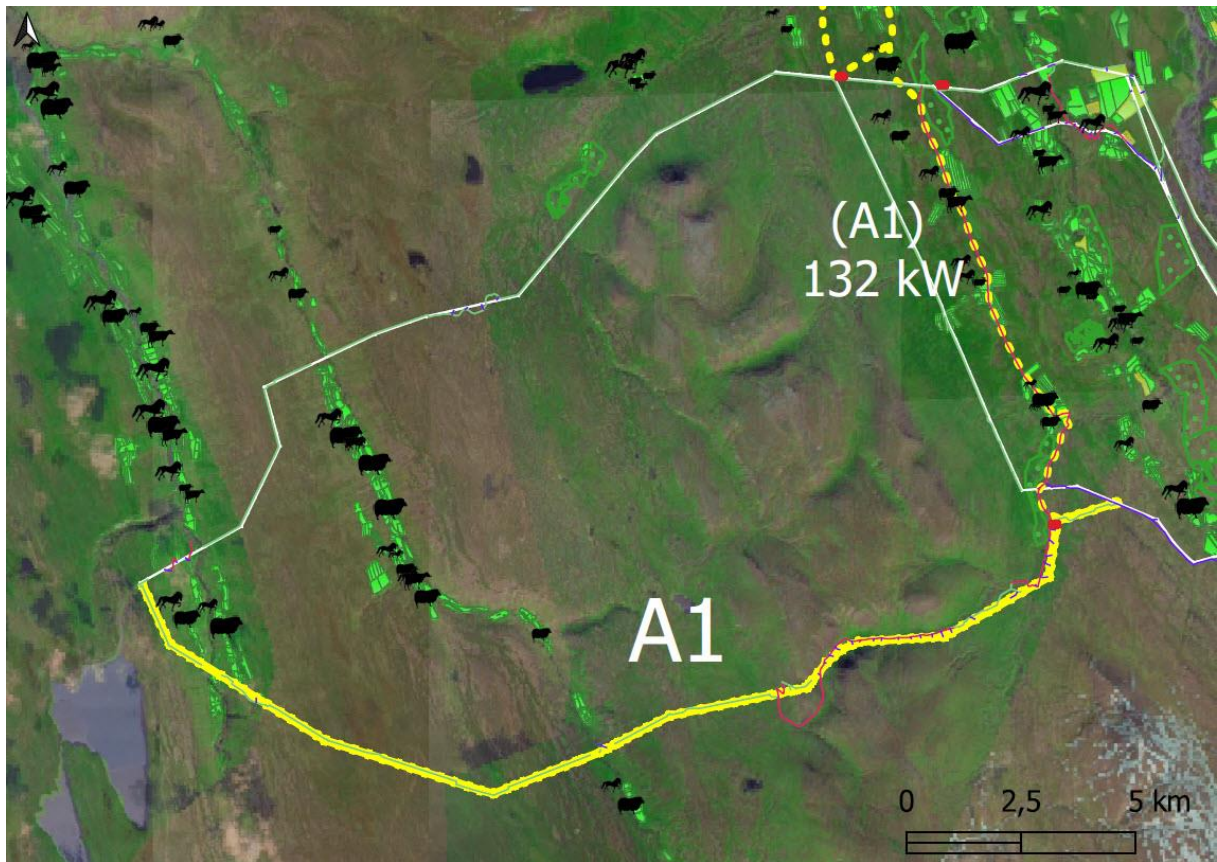
Til að meta áhrif af nálægð við búrekstrarsvæði er einkum horft til nálægðar línuleiða við bæjarhlöð, umfangs í nágrenni bújarða, s.s. fjölda mastra og lengd vegslóða. Áhrif á framkvæmdatíma eru metin út frá notkun heimreiða og þjónustuvega bújarða við aðfanga- og efnisflutninga auk umferðar um héraðs-, tengi- og stofnvegi. Varanleg áhrif á búrekstur vegna nálægðar eru metin sem nálægð línuleiða við bæjarhlöð og tengingar við þjónustuvegi. Einnig er horft til mögulegra opnana á girðingum á framkvæmdatíma, inn á ræktunarland eða í beitarhólf.

Í skýrslunni er fjallað um hverja línuleið fyrir sig og í sérkafla er fjallað um áhrif mögulegra efnistökusvæða á landbúnaðarstarfsemi. Þessi yfirferð miðast við upplýsingar frá verkkaupa og verkfræðistofu sem bárust fyrir 4. febrúar 2021.

Þann 8. apríl 2021 barst fundargerð⁷ frá Landsneti og verkfræðistofunni Mannviti um valkosti breytinga á línuleiðum. Þær voru gerðar m.a. í framhaldi af athugasemdum frá Fornleifastofnun Íslands, Náttúrufræðistofnun Íslands og Ráðgjafarmiðstöð landbúnaðarins. Breytingar voru gerðar með tilliti til staðsetningar fornleifa, landbúnaðarlands og viðkvæmra gróðurvistgerða. Breytingarnar miðuðuð að því að draga úr mögulegum áhrifum á þessa þætti á frumhönnunarstigi. Í lok hvers kafla um línuleiðir í þessari skýrslu er viðauki þar sem gerð er grein fyrir leiðréttingum og áhrifum þeirra á landbúnað sem taka mið af þessum breytingum.

⁷ Verkfræðistofan Mannvit, (Apríl 2021). *Yfirferð valkosta með tilliti til þekja frá FÍ, NÍ og RML (fundargerð).*

Línuleið A1



Mynd 1. Línuleið A1 og 132kV jarðstrengur.

Núverandi staða og umfang landbúnaðar á línuleið A1

Umfang búrekstrar

Tafla 5. Tölulegar upplýsingar um búrekstur á línuleið A1 og 132kV jarðstrengs (A1).

Heildarumfang búrekstrar á línuleið	Fjöldi á leið A1	Fjöldi á leið 132kV jarðstrengs
Bújarðir	11	15
Nautgripir	88	151
Sauðfé	1618	1267
Hross	139	126
Ræktað land (ha.)	195	294
Hey (ha.)	169	207
Gras og grænfóðurræktun (ha.)	15	26
Korn (ha.)	0	0
Skógrækt (ha.)	0	51

Tafla 6. Fjöldi jarða flokkaðar eftir búrekstri og gripfjölda á línuleið A1 og 132kV jarðstrengs (A1).

Tegundir búrekstrar á línuleið	Fjöldi á leið A1	Fjöldi á leið 132kV jarðstrengs
Nautgripir 1-30	0	2
Nautgripir 31-70	0	1
Nautgripir 71-120	1	1
Nautgripir 120+	0	0
Sauðfé 1-50	1	1
Sauðfé 51-150	2	3
Sauðfé 150-350	2	5
Sauðfé 350+	2	0
Hross 1-10	2	1
Hross 11-25	3	7
Hross 26-50	1	0
Hross 51+	1	0
Garðrækt	0	0
Kornrækt	0	0
Skógrækt	0	2
Ekki skráð landbúnaðarstarfsemi, jörð e.t.v. nytjuð frá annarri bújörð.	3	4

Tafla 7. Einkenni landbúnaðar á línuleið A1

Einkenni landbúnaðar á línuleið A1	
Almennt	Línuleið A1 liggur um sauðfjárræktarsvæði.
Nautgripir	Einungis er eitt bú með nautgripi. Á því bú eru einnig sauðfé og hross.
Sauðfé	Flestar bújarðirnar eru skráðar með sauðfé eða sjö af átta sem eru í ábúð. Þar af eru fjögur bú sem eru í flokknum „meðalstórt til stórt“ og „stórt“. Hross eru á flestum sauðfjábúum.
Hross	Sjö bú eru skráð með hross þar af eitt bú í flokknum „stórt“ og eitt „meðalstórt til stórt“.
Ræktunarland	Stærð ræktunarlands er umfram þarfir fyrir land til heyöflunar fyrir þann búskap sem er innan línuleiðarinnar. Ræktarland er samt sem áður að mestu nýtt þar sem aðilar utan línuleiðar nytja hluta þess. Bú innan línuleiðar sækja einnig heyskap í litlum mæli utan línuleiðar. Gras- og græn fóðurækt eru í innan við 9% af heyskaparlandi. Engin bú eru skráð með garð- eða kornrækt.
Skógrækt	Engin skógrækt er á línuleiðinni.
Annað	Þrjár jarðir eru ekki með neina skráða landbúnaðarstarfsemi.

Tafla 8. Lýsing og einkenni beitarhaga á línuleið A1.

Beitarhagar á línuleið A1	
Hlutfall línuleiðar í beitarlandi	99%
Hlutfall á grónu landi samkvæmt mati af loftmynd	90%
Ástandsflokkar Grólindar	3 og 4
Áberandi vistgerðir sem styðja beitargildi samkvæmt vistgerðarkorti NÍ	Snarrótarvist Starungsmýrarvist Starmóavist
Texti um beitarhaga	
<ul style="list-style-type: none"> Línuleið A1 fer nánast að öllu leyti um beitarland (land utan ræktunar- og skógræktarlands), eða u.þ.b. 99%. Línan liggur bæði um beitarlönd á láglandi og á heiðum og afréttum. Samkvæmt greiningum af loftmyndum er ekki mikið af svæðum sem telja má augljósa kosti til ræktunar en þó má e.t.v. finna einhver svæði með vettvangsathugun. Áætla má að beitarland í línuleið A1 sé u.þ.b. 90% vel gróið eða nokkuð vel gróið samkvæmt grófu mati af loftmynd. Að sjá af loftmyndum er gróður nokkuð svipaður á öllu svæðinu, dæmigerður hagagróður með fjölbreyttum vistgerðum. Samkvæmt vistgerðarkorti NÍ má á allri línuleiðinni finna vistgerðir þar sem uppistaðan í gróðursamsetningu eru ágætar beitarplöntur. Samkvæmt ástandskorti Grólindar flokkast land á þessari leið að mestu undir flokka 3 og 4. 	

Tafla 9. Mat á stöðu landbúnaðar á línuleiðum A1 og 132kV jarðstrengs (A1).

Svæði	Staða landbúnaðar á svæðinu			Staða ræktunarlands			Mikilvægi og staða úthaga og beitarlands			Viðkvæmni/ástand		
	Lágt	Miðlungs	Hátt	Lágt	Miðlungs	Hátt	Lágt	Miðlungs	Hátt	Lágt	Miðlungs	Hátt
A1		X			X				X		X	
132kV		X				X			X		X	

Áhrif á framkvæmdatíma

Umfang framkvæmda

Tafla 10. Umfang framkvæmda sem gætu haft áhrif á landbúnað á línuleið A1 og 132kV jarðstrengs (A1).

Texti	Magn
Möstur í beitarlandi (utan ræktunarlands)	83
Horn- / endamöstur í beitarlandi (utan ræktunarlands)	13
Heildarlengd línu um beitarland (utan ræktunarlands)	24,9 km
Helgunarsvæði í beitarlandi	211,7 ha
Vegir í beitarlandi	20.960 m
Möstur í ræktunarlandi	0
Horn- / endamöstur í ræktunarlandi	0
Heildarlengd línu A1 yfir ræktunarlandi	320 m
Heildarlengd 132kV jarðstrengs í ræktunarlandi	3.590 m
Helgunarsvæði A1 í ræktunarlandi	2,1 ha
Helgunarsvæði 132kV jarðstrengs í ræktunarlandi	3,6 ha
Vegir í ræktunarlandi	240 m
Möstur í skógræktarlandi	0
Horn- / endamöstur í skógræktarlandi	0
Heildarlengd línu yfir skipulögðu skógræktarlandi	0
Helgunarsvæði í skógræktarlandi	0
Vegir í skógræktarlandi	0

Nálægð við vinnusvæði (heimasvæði), möguleg röskun bústarfa og starfa tengdum búrekstri.

Lína er ekki í mikilli nálægð við bæjarstæði á línuleið A1. Einhver möguleg röskun getur orðið vegna truflana á framkvæmdatíma þar sem lína þverar stofnveg á einum stað og eina heimreið, auk þess er gert ráð fyrir að tenging við línuveg fari um bæjarhlað á einni bújörð. Samhliða verður lagður 132kV jarðstrengur frá spennuvirki við austur enda línuleiðar A1 að spennuvirki við Varmahlíð. Strengurinn liggur lengst af með Efribýggðarvegi og víða nærri bæjum, þverar þar heimreiðar og slóðir austan vegar. Einnig liggur hann víða samsíða girðingum og skurðum og þverar þar sem hann liggur milli hólfra. Búast má við að einhverjum truflunum á bústörfum yfir framkvæmdatíma og að opna þurfi girðingar á einhverjum tímamarki.

Búast má við talsverðri umferð og þungaflutningum á stofn-, tengi- og héraðsvegum á framkvæmdatíma. Þar má nefna Þjóðveg 1 um Langadal, Svínvetningabraut (731), Svartárdalsveg (735), Blöndudalsveg (733) og Efribýggðarveg (751).

Áhrif á beitarland

Á þessari leið er fyrirhugað að reisa 96 línumöstur í beitarlandi með tilheyrandi efnisflutningum og vegagerð. Þar af eru 13 horn- eða endamöstur sem eru stærri að umfangi. Vegalagningar yfir beitarland eru samkvæmt uppdætti um 20,1 km. Helgunarsvæði framkvæmdaraðila í beitarlandi er um 212 ha.

Lagning línunnar getur haft nokkur áhrif á notkun beitarhaga á framkvæmdatíma, línuleið og lega línuvegur þverar beitarhólf, búast má við að girðingar verði opnar meðan á framkvæmdum stendur. Bú á þessari línuleið eru flest sauðfjárbú og eru þau háð aðgengi og notkun beitarlands og þ.a.l. getur

umferð og vinna við framkvæmdir komið styggð að búfé. Sömu áhrifa má ætla að gæti við lagningu á 132kV jarðstreng.

Til að meta betur áhrif framkvæmda á beitarlönd þarf að kanna með landeigendum beitarnotkun og legu beitarhólfa því mögulega þarf að rjúfa girðingar og opna hólfið meðan á framkvæmdum stendur.

Áhrif á ræktunarland

Línuleið A1 liggur yfir ræktunarland á einni bújörð. Heildarstærð ræktunarspildna sem línun liggur yfir er um 4,3 ha. Lengd línu sem þverar ræktunarland er um 320 m, helgunarsvæði framkvæmdaraðila undir þeirri línu er um 2,7 ha ef miðað er við 85 m breitt svæði undir og meðfram línu. Samkvæmt túnkorti eru um 2,1 ha af túnspildum innan helgunarsvæðis línuleiðar A1 og getur notkun innan þess svæðis verið takmörkuð að einhverju leiti. Við þetta bætist einnig helgunarsvæði vegna 132kV jarðstrengs, reikna má með að það sé allt að 3,6 ha. Á einni jörð fer 132kV jarðstrengurinn um ræktað skóglendi sem er ekki skráð innan „skógræktar á lögbýlum“.

Veglagning yfir ræktunarland er um 240 m. Vegur er teiknaður þvert í gegnum tún og klýfur spildur. Búast má við einhverri umferð vinnuvéla yfir ræktað land á framkvæmdartíma við lagningu vega og uppsetningu á línu og línumöstrum. Umferð um ræktunarland getur valdið bælingu á uppskeru og þjöppun á jarðvegi. Mögulega þarf að opna girðingar og tún þ.a.l. óvarin á meðan framkvæmd stendur.

Möguleg áhrif á rekstartíma að loknum framkvæmdum

Áhrif á umfang búrekstrar

Línuleið A1 liggur nánast eingöngu yfir beitarlönd og yfirleitt í nokkurri fjarlægð frá helstu vinnusvæðum búrekstrar.

Áhrif á beitarland

Línun liggur að mestu leyti um beitarlönd á þessari línuleið og línuvegur ásamt malarpúðum undir og um möstur mun minnka flatarmál beitarlanda sem því nemur, en að öðru leiti má búast við að notkun þess geti orðið óbreytt. Línuvegurinn mun víða þvera girðingar. Umferð um línuveginn gæti haft truflandi áhrif á búpening á beit í þeim hólfi sem hann liggur um. Línuvegur getur að sama skapi e.t.v. nýst til hagræðingar við smalamennskur eða til að koma fóðri í búpening t.d. hross yfir vetrartíma.

Áhrif á ræktunarland

Heildarflatarmál núverandi ræktunarlands sem lína liggur um á línuleið A1 er 4,3 ha. Ekki er gert ráð fyrir línumöstrum í núverandi ræktunarlandi en línan þverar ræktunarland á 320 m kafla. Gert er ráð fyrir að 240 m af varanlegum vegslóða lendi í ræktunarlandi og mun vegurinn kljúfa spildur og þannig valda óhagræði við nýtingu þeirra, auka jaðaráhrif og minnka þ.a.l. uppskeru af þeim. Taka þarf tillit til legu 132kV jarðstrengs við jarðrækt.

Samkvæmt loftmyndum er á línuleið A1 ekki hægt að greina augljósa staði utan núverandi ræktunarlands þar sem reikna má með að sé ákjósanlegt land til ræktunar. Þessa greiningu má nota til að bera saman valkosti en til að meta þetta með vissu þarf að vinna út frá nákvæmari gögnum eða vettvangsskoðun áður en gefið er framkvæmdaleyfi.

Viðauki fyrir A1

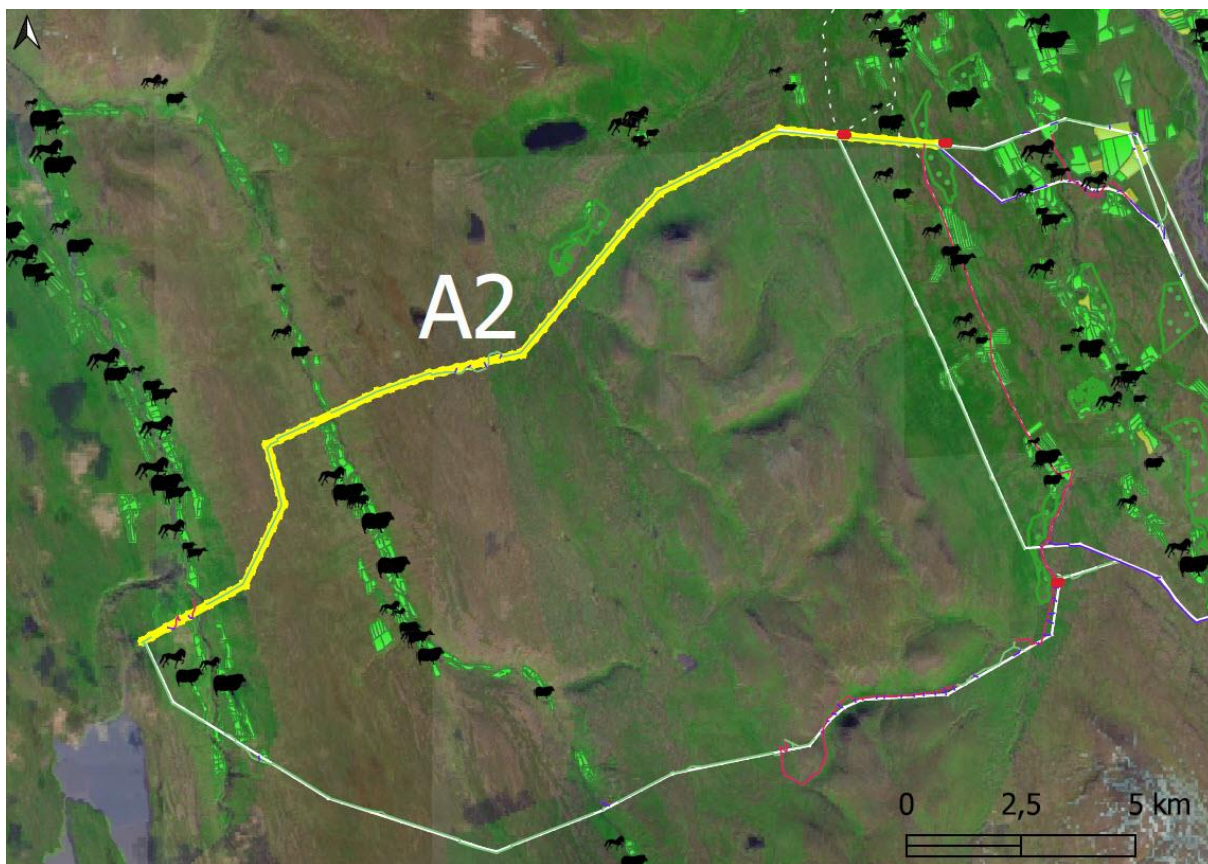
Breytingar og áhrif á landbúnað

8. apríl 2021 lagði Landsnet og verkfræðistofan Mannvit fram tillögur um breytingar á línuleiðum byggðar á vinnugögnum frá Fornleifastofnun Íslands, Náttúrufræðistofnun Íslands og Ráðgjafarmiðstöð landbúnaðarins. Áhrif þeirra breytinga á landbúnað á línuleið A1 eru settar fram í töflu 11 ásamt athugasemdum og ábendingum sem taka þarf tillit til verði valkosturinn að aðalvalkosti. Áhrif breytinga sem gerðar eru vegna votlendis eða fornminja hafa yfirleitt ekki neikvæð áhrif á landbúnað.

Tafla 11. Breytingar eftir yfirferð á vinnugögnum á umfangi framkvæmda fyrir línuleið A1 og áhrif á landbúnað.

Breytingar	Fyrir	Eftir	Áhrif breytinga
Möstur í ræktunarlandi	0	(1)	Stæða A1-14 er í jaðri á ræktunarlandi.
Heildarlengd línu yfir ræktunarland (m)	320	285	Þverun yfir ræktunarland styttist eftir breytingar.
Helgunarsvæði í ræktunarlandi (ha.)	2,1	2,6	Helgunarsvæði línuleiðar stækkar aðeins, ný lega línu er í jaðri tveggja spildna sem voru áður utan áhrifasvæðis.
Vegir í ræktunarlandi (m)	240	0	Jákvæð breyting.
Athugasemdir og ábendingar eftir breytingar			
Lagning vega	Verði línuleið A1 aðalvalkostur þarf að skoða legu vegslóða í samráði við landeigendur, mögulega má nýta vegslóða að einhverju leyti til að auðvelda för um landið t.d. í smalamennskum. Gott væri að halda samfellu í slóðum að sem allra mestu leyti ef möguleikar eru fyrir hendi, t.d. þar sem línuleið kemur upp úr Svartárdal í Kiðaskarð en þar er ekki lengur gert ráð fyrir samfelldum vegi.		
Færsla á línu milli mastra A1-7 – A1-14	Helgunarsvæði línu nær inn á litlar túnspildur í landi Eiðsstaða og Bollastaða þar sem ekki voru áhrif fyrir breytingar. Ætti ekki að hafa varanleg áhrif, helst lítilsháttar skemmdir á framkvæmdatíma. Helgunarsvæði á ræktunarlandi stækkar aðeins vegna breytinga á legu línunnar en lengd línu sem þverar ræktunarland minnkar.		
Staðsetning á mastri A1-13	Mastur í jaðri ræktunarlands, áhrif gætu náð eitthvað inn í ræktunarland t.d. stög og undirlag.		

Línuleið A2



Mynd 2. Línuleið A2

Núverandi staða og umfang landbúnaðar á línuleið

Umfang búrekstrar

Tafla 12. Tölulegar upplýsingar um búrekstur á línuleið A2.

Heildarumfang búrekstrar á línuleið A2	Fjöldi
Bújarðir	11
Nautgripir	133
Sauðfé	1138
Hross	314
Ræktað land (ha.)	152
Hey (ha.)	207
Gras og grænfóðurræktun (ha.)	17
Korn (ha.)	0
Skógræktarland (ha.)	48,6

Tafla 13. Fjöldi jarða flokkaðar eftir búrekstri og gripfjölda á línuleið A2.

Tegundir bújarða á línuleið A2	Fjöldi
Nautgripir 1-30	2
Nautgripir 31-70	2
Nautgripir 71-120	0
Nautgripir 120+	0
Sauðfé 1-50	2
Sauðfé 51-150	2
Sauðfé 151-350	2
Sauðfé 350+	1
Hross 1-10	1
Hross 11-25	3
Hross 26-50	2
Hross 51+	2
Garðrækt	0
Kornrækt	0
Skógrækt	1
Ekki skráð landbúnaðarstarfsemi, jörð e.t.v. nytjuð frá annarri bújörð.	2

Tafla 14. Einkenni landbúnaðar á línuleið A2.

Einkenni landbúnaðar á línuleið A2	
Almennt	Helstu einkenni búrekstrar á línuleið A2 er sauðfjár- og hrossarækt.
Nautgripir	Fjögur bú eru með nautgripi, öll minni en meðalstór. Á öllum þessum búum er einnig sauðfé og á þrem þeirra eru einnig hross.
Sauðfé	Flestar bújarðirnar eru skráðar með sauðfé eða sjö af níu sem eru í ábúð. Þar af eru þrjú bú sem eru í flokkunum „meðalstórt til stórt“ og „stórt“. Hross eru á flestum sauðfjárbúum.
Hross	Átta bú eru skráð með hross, þar af tvö bú í flokknum „stórt“ og tvö í flokknum „meðalstórt til stórt“.
Ræktunarland	Ræktað land er minna en þarf til heyöflunar fyrir þann búskap sem er innan línuleiðarinnar. Tún eru að mestu nýtt af búum innan línuleiðarinnar en einnig er hluti nýttur af aðilum utan línuleiðar. Bú innan línuleiðar sækja einnig talsvert af heyskap á jörðum utan línuleiðar. Gras- og grænfóðurrækt eru í innan við 8% af heyskapanlandi. Engin bú eru skráð með garð- eða kornrækt.
Skógrækt	Skipulagt skógræktarsvæði er á einni jörð en kemur ekki inn í línuleið.
Annað	Á svæðinu eru haldnar 5 geitur á einni bújörð. Tvær jarðir eru ekki með neina skráða landbúnaðarstarfsemi.

Tafla 15. Lýsing og einkenni beitarhaga á línuleið A2.

Beitarhagar á línuleið A2	
Hlutfall línuleiðar í beitarlandi	99%
Hlutfall á grónu landi samkvæmt mati af loftmynd	85-90%
Ástandsflokkar Grólinnar	3 og 4
Áberandi vistgerðir sem styðja beitargildi samkvæmt vistgerðarkorti NÍ	Snarrótarvist Starungsmýrarvist Viðimóavist
Útskýringar	
<ul style="list-style-type: none"> Línuleið A2 er nánast að öllu leyti um beitarland (land utan ræktunar- og skógræktarlands), eða u.þ.b. 99%. Samkvæmt greiningum af loftmyndum er ekki mikið af svæðum sem telja má augljósa kosti til ræktunar en þó má e.t.v. finna einhver svæði með vettvangsathugun. Áætla má að beitarland á línuleið A2 sé u.þ.b. 85 % vel gróið eða nokkuð vel gróið samkvæmt grófu mati af loftmynd. Að sjá af loftmyndum er gróður nokkuð svipaður á öllu svæðinu, dæmigerður hagagróður með fjölbreyttum vistgerðum. Samkvæmt vistgerðarkorti NÍ má á allri línuleiðinni finna vistgerðir þar sem uppistaðan í gróðursamsetningu eru ágætar beitarplöntur. Samkvæmt ástandskorti Grólinnar flokkast land á þessari leið að mestu undir flokka 3 og 4. 	

Tafla 16. Mat á stöðu landbúnaðar á línuleið A2.

Svæði	Staða landbúnaðar á svæðinu			Staða ræktunarlands og skógræktar			Mikilvægi og staða úthaga og beitarlands			Viðkvæmni/ástand		
	Lágt	Miðlungs	Hátt	Lágt	Miðlungs	Hátt	Lágt	Miðlungs	Hátt	Lágt	Miðlungs	Hátt
A2		X		X					X	X		

Áhrif á framkvæmdatíma

Umfang framkvæmda

Tafla 17. Umfang framkvæmda sem gætu haft áhrif á landbúnað á línuleið A2.

Texti	Magn
Möstur í beitarlandi (utan ræktunarlands)	54
Horn- / endamöstur í beitarlandi (utan ræktunarlands)	14
Heildarlengd línu um beitarland (utan ræktunarlands)	22,62 km
Helgunarsvæði í beitarlandi	192,3 ha
Vegir í beitarlandi	20,83 km
Möstur í ræktunarlandi	0
Horn- / endamöstur í ræktunarlandi	0
Heildarlengd línu yfir ræktunarlandi	130 m
Helgunarsvæði í ræktunarlandi	1,11 ha
Vegir í ræktunarlandi	75 m
Möstur í skógræktarlandi	0
Horn- / endamöstur í skógræktarlandi	0
Heildarlengd línu yfir skipulögðu skógræktarlandi	0
Helgunarsvæði í skógræktarlandi	0
Vegir í skógræktarlandi	0

Nálægð við vinnusvæði (heimasvæði), möguleg röskun bústarfa og starfa tengdum búrekstri

Lína er ekki í mikilli nálægð við bæjarstæði á línuleið A2. Einhver möguleg röskun getur orðið vegna truflana á framkvæmdatíma þar sem lína þverar stofnvegi á tveimur stöðum. Ekki er gert ráð fyrir að tenging við línuveg fari um bæjarhlöð á þessari línuleið.

Búast má við talsverðri umferð og þungaflutningum á stofn-, tengi- og héraðsvegum á framkvæmdatíma. Þar má nefna þjóðveg 1 um Langadal og Vatnsskarð, Svínvetningabraut (731), Svartárdalsveg (735) og Blöndudalsveg (733).

Áhrif á beitarland

Á þessari leið er fyrirhugað að reisa 68 línumöstur í beitarlandi með tilheyrandi efnisflutningum og vegagerð, af þeim eru 14 á hornum eða þeim stöðum sem búast má við aukaálagi og eru stærri að umfangi með tilheyrandi efnisflutningum. Vegalagning yfir beitarland er samkvæmt uppdrætti um 21 km. Helgunarsvæði framkvæmdaraðila í beitarlandi er um 192 ha.

Lagning línunnar getur haft nokkur áhrif notkun beitarhaga á framkvæmdatíma, línuleið og lega línuveggar þverar beitarhólf, búast má við að girðingar verði opnar á meðan framkvæmdum stendur. Bú á þessari línuleið eru flest sauðfjárbú og eru þau háð aðgengi og notkun beitarlands og þ.a.l. getur umferð og vinna við framkvæmdir komið styggð að búfé.

Til að meta betur áhrif framkvæmda á beitarlönd þarf að kanna með landeigendum beitarnotkun og legu beitarhólfa því mögulega þarf að rjúfa girðingar og opna hólfi meðan á framkvæmdum stendur.

Áhrif á ræktunarland

Línuleið A2 liggur yfir ræktunarland á tveimur bújörðum. Heildarstærð ræktunarspildna sem lína liggur yfir er 2,5 ha. Lengd línu sem þverar ræktunarland er um 130 m, helgunarsvæði framkvæmdaáðila undir þeirri línu er um 1,1 ha ef miðað er við 85 m breitt svæði undir og meðfram línu. Samkvæmt túnkorti er um 1,1 ha af túnspildum innan helgunarsvæðisins.

Veglagning yfir ræktunarland er um 75 m. Vegur er teiknaður þvert í gegnum tvær samhliða túnspildur á einni jörð og klýfur þær spildur. Búast má við einhverri umferð vinnuvéla yfir ræktað land á framkvæmdatíma, við lagningu vega og uppsetningu á línu og línumöstrum. Umferð um ræktunarland getur valdið bælingu á uppskeru og þjöppun á jarðvegi. Mögulega þarf að opna girðingar og tún þ.a.l. óvarin á meðan framkvæmd stendur.

Möguleg áhrif á rekstartíma að loknum framkvæmdum

Áhrif á umfang búrekstrar

Línuleið A2 liggur nánast eingöngu yfir beitarlönd og yfirleitt í nokkurri fjarlægð frá helstu vinnusvæðum búrekstrar.

Áhrif á beitarland

Línan liggur að mestu leyti um beitarlönd á þessari línuleið og línuvegur ásamt malarpúðum undir og um möstur mun minnka flatarmál beitarlanda sem því nemur. Línuvegur mun víða þvera girðingar. Umferð um línuveg gæti haft truflandi áhrif á búpening sem er á beit í þeim hólfum sem línuvegurinn liggur um. Línuvegur getur að sama skapi e.t.v. nýst til hagræðingar í smalamenskum eða til að koma fóðri í búpening t.d. hross yfir vetrartíma.

Áhrif á ræktunarland

Heildarflatarmál núverandi ræktunarlands sem lína liggur um á línuleið A2 er 3,3 ha. Ekki er gert ráð fyrir línumöstrum í núverandi ræktunarlandi en línan þverar ræktunarland á 130 m kafla. Gert er ráð fyrir að 75 m af varanlegum vegslóða lendi í ræktunarlandi og klýfur vegurinn spildurnar sem mun valda óhagræði við nýtingu þeirra, auka jaðaráhrif og minnka þ.a.l. uppskeru af þeim.

Samkvæmt loftmyndum má mögulega á einum stað stækka ræktað land sem liggur í línuleið A2. Ekki er hægt að greina aðra augljósa staði til nýrrar ræktunar utan núverandi ræktunarlands. Til að meta þetta með vissu þarf að vinna út frá nákvæmari gögnum eða vettvangsskoðun.

Viðauki fyrir A2

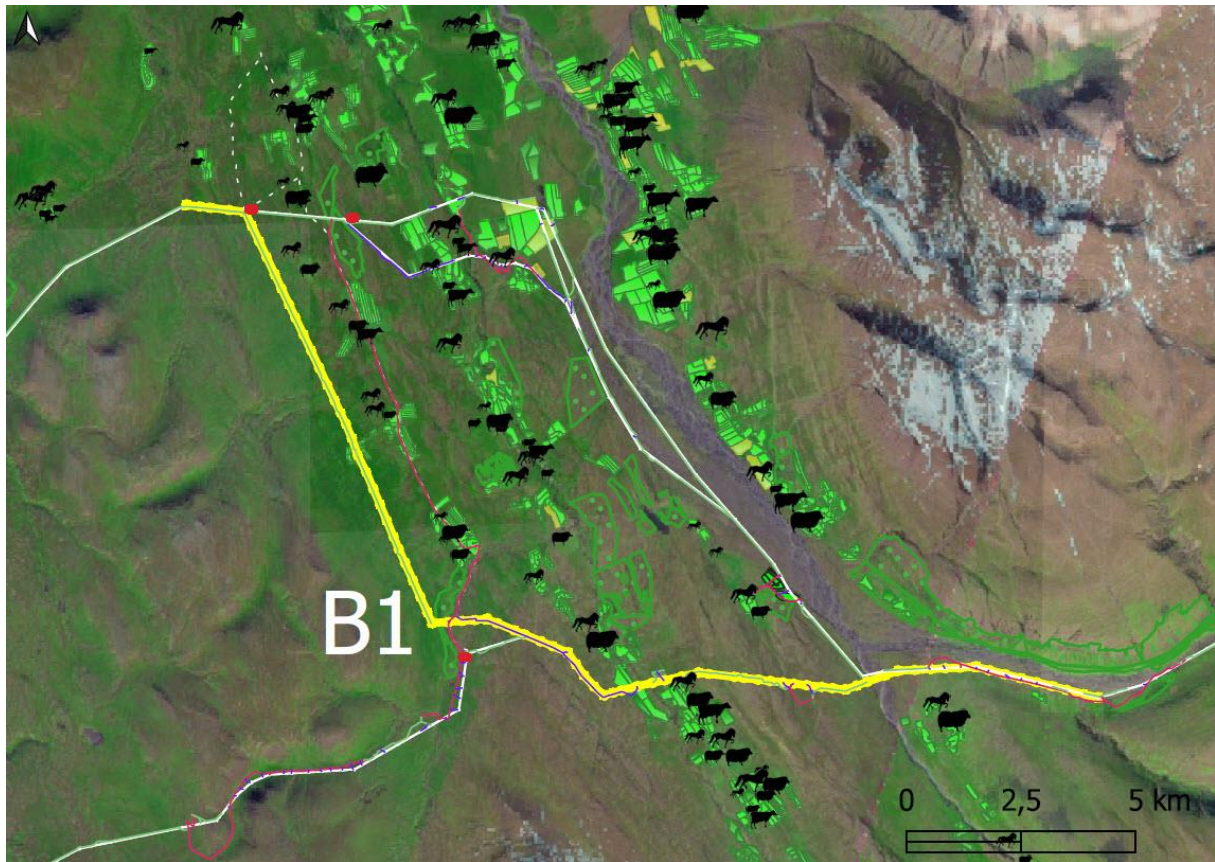
Breytingar og áhrif á landbúnað

8. apríl 2021 lagði Landsnet og verkfræðistofan Mannvit fram tillögur um breytingar á línuleiðum byggðar á vinnugögnum frá Fornleifastofnun Íslands, Náttúrufræðistofnun Íslands og Ráðgjafarmiðstöð landbúnaðarins. Áhrif þeirra breytinga á landbúnað á línuleið A2 eru settar fram í töflu 18 ásamt athugasemdum og ábendingum sem taka þarf tillit til verði valkosturinn að aðalvalkosti. Áhrif breytinga sem gerðar eru vegna votlendis eða fornminja hafa yfirleitt ekki neikvæð áhrif á landbúnað.

Tafla 18. Breytingar eftir yfirferð á vinnugögnum á umfangi framkvæmda fyrir línuleið A2 og áhrif á landbúnað.

Breytingar	Fyrir	Eftir	Áhrif breytinga
Möstur í ræktun	0	0	Engin breyting
Heildarlengd línu yfir ræktunarland (m)	130	130	Engin breyting
Helgunarsvæði í ræktunarlandi (ha.)	1,11	1,11	Engin breyting
Vegir í ræktunarlandi (m)	75	75	Engin breyting
Athugasemdir og ábendingar eftir breytingar			
Lagning vega	Skoða þarf legu vegslóða í samráði við landeigendur verði línuleið A2 að aðalvalkosti, en mögulega má nýta vegslóða að einhverju leyti til að auðvelda för um landið t.d. í smalamenskum.		
Færsla á mastri A2-5	Ný staðsetning á mastri A2-5 hefur jákvæð áhrif á möguleika til ræktunar þar sem það verður staðsett á rýrara landi eftir færsluna, vegslóði að nýju mastri skerðir aftur á móti möguleika á stækkun ákveðinnar ræktunarspildu þar sem hann liggur sunnan við spilduna, um land sem mögulega er ákjósanlegt sem ræktunarland. Skoða mætti í samráði við landeiganda hvort lagning vegar norðan ræktunarspildu sé ákjósanlegri.		
Vegur þvert yfir ræktunarspildu	Vegur milli A2-6 og A2-7 fer bæði í gegnum votlendi og ræktað land, skoða mætti að leggja stubb að A2-6 og færa veg að A2-7 norður fyrir ræktunarland.		

Línuleið B1



Mynd 3. Línuleið B1

Núverandi staða og umfang landbúnaðar á línuleið

Umfang búrekstrar

Tafla 19. Tölulegar upplýsingar um búrekstur á línuleið B1.

Heildarumfang búrekstrar á línuleið B1	Fjöldi
Bújarðir	17
Nautgripir	240
Sauðfé	1917
Hross	259
Ræktað land (ha.)	406
Hey (ha.)	281
Gras og grænófóðurræktun (ha.)	38
Korn (ha.)	0
Skógrækt (ha.)	50,8

Tafla 20. Fjöldi jarða flokkaðar eftir búrekstri og gripfjölda á línuleið B1.

Tegundir bújarða á línuleið B1	Fjöldi
Nautgripir 1-30	2
Nautgripir 31-70	0
Nautgripir 71-120	1
Nautgripir 120+	1
Sauðfé 1-50	2
Sauðfé 51-150	4
Sauðfé 151-350	5
Sauðfé 350+	1
Hross 1-10	2
Hross 11-25	4
Hross 26-50	5
Hross 51+	0
Garðrækt	1
Kornrækt	0
Skógrækt	1
Ekki skráð landbúnaðarstarfsemi, jörð e.t.v. nytjuð frá annarri bújörð.	2

Tafla 21. Einkenni landbúnaðar á línuleið B1.

Einkenni landbúnaðar á línuleið B1	
Almennt	Einkenni búskapar á línuleið B1 er blandaður búrekstur með nautgripi, sauðfé og hross. Mest áhersla er á sauðfjár- og hrossarækt.
Nautgripir	Á línuleið B1 eru fjögur bú með nautgripi. Tvö eru yfir meðalfjölda og annað flokkað sem „stórt“ þ.e. með meira en 120 gripi. Einnig eru á línuleiðinni tvö lítil bú þ.e. með færri en 30 gripi.
Sauðfé	Flestar bújarðirnar eru skráðar með sauðfé eða 12 bújarðir af þeim 15 sem eru skráðar með landbúnaðarstarfsemi. Þar af eru sex bú sem flokkast í „meðalstórt til stórt“ og „stórt“.
Hross	Ellefu bú eru skráð með hross þar af fimm bú í flokknum „meðalstórt til stórt“ og fjögur í flokknum „lítið til meðalstórt“.
Ræktunarland	Ræktað land er meira en þarf til heyöflunar fyrir þann búskap sem er innan línuleiðarinnar. Hluti túna er nýttur af aðilum utan línuleiðar. Bú innan línuleiðar sækja einnig talsvert af heyskap á jörðum utan línuleiðar. Gras- og grænfoodurrækt er á u.þ.b. 12% af heyskaparlandi. Á einu búi er skráð garðrækt en engin kornrækt er skráð á línuleið B1.
Skógrækt	Skipulagt skógræktarsvæði er á einni jörð en kemur ekki inn í línuleiðina en skipulagt skógræktarland er nálægt fyrirhuguðu línusvæði og nær helgunarsvæði línunnar inn á það.
Annað	Tvær jarðir eru ekki með neina skráða landbúnaðarstarfsemi.

Tafla 22. Lýsing og einkenni beitarhaga á línuleið B1.

Beitarhagar á línuleið B1	
Hlutfall línuleiðar í beitarlandi	95%
Hlutfall á grónu landi samkvæmt mati af loftmynd	85%
Ástandsflokkar Grólinnar	3, 4 og 5
Áberandi vistgerðir sem styðja beitargildi samkvæmt vistgerðarkorti NÍ	Snarrótarvist Starungsmýrarvist Víðimóavist Grasmóavist
Útskýringar	
<ul style="list-style-type: none"> Lína B1 liggur að miklu leyti yfir svæði sem einungis er notað sem beitarland. Af loftmyndum að dæma virðast vera um að ræða frekar stór hólf, að mestu gróið land og grasgefið. Þetta land hentar helst til sauðfjár- og hrossabeitar og virðist að stærstum hluta ágætt beitarland. Að sjá af loftmyndum er gróður nokkuð svipaður á öllu svæðinu, dæmigerður hagagróður með fjölbreyttum vistgerðum. Flest þessara beitarhólfa eru þannig staðsett að gera má ráð fyrir að þar sé búfé haft til beitar allt árið um kring. Samkvæmt greiningum af loftmyndum fer línustæði yfir nokkur svæði sem virðast hentug til ræktunar, þar má t.d. greina líkleg svæði á þrem bújörðum og e.t.v. á fleiri stöðum en til að hægt verði að greina nákvæmar þarf vettvangsskoðun. Samkvæmt vistgerðarkorti NÍ má á allri línuleiðinni finna vistgerðir þar sem uppistaðan í gróðursamsetningu eru ágætar beitarplöntur. Samkvæmt ástandskorti Grólinnar flokkast land á þessari leið undir flokka 3, 4 og 5. Hluti línuleiðarinnar, sem er ofan Efri-Bbyggðar er flokkuð að meirihluta í flokk fjögur, syðst eru nokkuð stór svæði í flokki 3 en talsvert stór svæði þar sem land liggur lægst eru í flokki 5. 	

Tafla 23. Mat á stöðu landbúnaðar á línuleið B1

Svæði	Staða landbúnaðar á svæðinu			Staða ræktunarlands og skógræktar			Mikilvægi og staða úthaga og beitarlands			Viðkvæmni/ástand		
	Lágt	Miðlungs	Hátt	Lágt	Miðlungs	Hátt	Lágt	Miðlungs	Hátt	Lágt	Miðlungs	Hátt
B1			X		X				X		X	

Áhrif á framkvæmdatíma

Umfang framkvæmda

Tafla 24. Umfang framkvæmda sem gætu haft áhrif á landbúnað á línuleið B1.

Texti	Magn
Möstur í beitarlandi (utan ræktunarlands)	55
Horn- / endamöstur í beitarlandi (utan ræktunarlands)	7
Heildarlengd línu um beitarland (utan ræktunarlands)	19,53 km
Helgunarsvæði í beitarlandi	166 ha
Vegir í beitarlandi	19,41 km
Möstur í ræktunarlandi	2
Horn- / endamöstur í ræktunarlandi	0
Heildarlengd línu yfir ræktunarlandi	1070 m
Helgunarsvæði í ræktunarlandi	7,6 ha
Vegir í ræktunarlandi	770 m
Möstur í skógræktarlandi	0
Horn- / endamöstur í skógræktarlandi	0
Heildarlengd línu yfir skipulögðu skógræktarlandi	110 m
Helgunarsvæði í skógræktarlandi	1 ha
Vegir í skógræktarlandi	0

Nálægð við vinnusvæði (heimasvæði), möguleg röskun bústarfa og starfa tengdum búrekstri

Á línuleið B1 er ekki gert ráð fyrir að efnisflutningar og tengingar við línuvegi fari mikið um heimreiðir eða gegnum bæjarhlöð, heldur um sérslóða frá stofnvegi eða tengivegum. Flutningsleiðir í sumum tilvikum verða mjög langar þannig að mögulega þarf að bæta nýjum tengingum við línuvegi eða fara um heimreiðir og jafnvel bæjarhlöð á einni eða fleiri bújörðum.

Einhver möguleg röskun getur orðið vegna truflana á framkvæmdatíma þar sem lína þverar tengiveg á einum stað og héraðsveg á öðrum stað. Einnig er gert ráð fyrir að tenging við línuvegi fari um landsveg og línun mun einnig þvera þann veg.

Búast má við talsverðri umferð og þungaflutningum á stofnvegum og tengivegum á framkvæmdatíma. Þar má nefna Efribyggðarveg (751), Skagafjarðarveg (752) og Fremribyggðarveg (7532). Allir þessir vegir eru nálægt bæjarstæðum.

Áhrif á beitarland

Á þessari leið er fyrirhugað að reisa 62 línumöstur í beitarlandi með tilheyrandi efnisflutningum og vegagerð, af þeim eru 7 á hornum eða þeim stöðum sem búast má við aukaálagi og eru stærri að umfangi með tilheyrandi efnisflutningi. Vegalagning yfir beitarland er samkvæmt uppdrætti um 19 km. Helgunarsvæði framkvæmdaaðila í beitarlandi er um 166 ha.

Lagning línunnar getur haft talsverð áhrif notkun beitarhaga á framkvæmdatíma. Línuleið og lega línuvega er um beitarhólf á þessari línuleið og eru þau hólf nánast öll í heimalöndum og búast má við að girðingar verði opnar á meðan framkvæmdum stendur. Þú á þessari línuleið eru flest með sauðfé og/eða hross og þ.a.l. háð notkun beitarlands. Við umferð og vinnu við framkvæmdir getur komið styggð að búfé.

Til að meta betur áhrif framkvæmda á beitarlönd þarf að kanna með landeigendum beitarnotkun og legu beitarhólfa því fastlega má búast við að rjúfa þurfi girðingar og opna hólfa á meðan framkvæmdum stendur.

Áhrif á ræktunarland

Línuleið B1 liggur yfir ræktunarland á tveimur bújörðum. Heildarstærð ræktunarspildna sem línan liggur yfir er 37,3 ha. Lengd línu sem þverar ræktunarland er um 1070 m, helgunarsvæði framkvæmdaáðila undir þeirri línu er um 9,1 ha ef miðað er við 85 m breitt svæði undir og meðfram línu. Samkvæmt tunkorti eru um 7,6 ha af túnspildum innan helgunarsvæðisins. Línan liggur meðfram skipulögðu skógræktarsvæði og þverar það á 110 m kafla. Helgunarsvæði línunnar þar er um 1 ha.

Gert er ráð fyrir að tvö línumöstur verði í ræktunarlandi.

Veglagning yfir ræktunarland er um 770 m. Vegur er teiknaður í gegnum tún á tveimur jörðum og sneiðir af túni á einni jörð og klýfur þær spildur. Vegur er teiknaður í endum og jaðri í tveimur túnum og búast má við að það rýri þau tún að einhverju leyti. Búast má við umferð vinnuvéla yfir ræktað land á framkvæmdatíma, við lagningu vega og uppsetningu á línu og línumöstrum. Umferð um ræktunarland getur valdið bælingu á uppskeru og þjöppun á jarðvegi. Mögulega þarf að opna girðingar og tún þ.a.l. óvarin meðan á framkvæmd stendur.

Möguleg áhrif á rekstartíma að loknum framkvæmdum

Áhrif á umfang búrekstrar

Línuleið B1 liggur að mestu yfir heimalönd sem nýtt eru til beitar. Einnig liggur línan að hluta til yfir ræktað land, en er í flestum tilvikum ekki mjög nálægt vinnusvæðum bújarða á línuleiðinni.

Áhrif á beitarland

Línan liggur að mestu leyti um beitarlönd á þessari línuleið og línuvegur ásamt malarpúðum undir og um möstur mun minnka flatarmál beitarlanda sem því nemur. Línuvegur mun víða þvera girðingar. Umferð um línuveg gæti haft truflandi áhrif á búpening sem er á beit í þeim hólfum sem línuvegurinn liggur um. Línuvegur getur að sama skapi e.t.v. nýst til hagræðingar í smalamenskum eða til að koma fóðri í búpening t.d. hross yfir vetrartíma.

Áhrif á ræktunarland

Heildarflatarmál núverandi ræktunarlands sem lína liggur um á línuleið B1 er 37,3 ha, en línan þverar ræktunarland á 1070 m kafla. Gert er ráð fyrir tveimur línumöstrum í núverandi ræktunarlandi sem munu skerða stærð þess ræktunarlands sem nemur umfangi malarfyllingar og staga fyrir möstrin. Gert er ráð fyrir að 770 m af varanlegum vegslóða lendi í ræktunarlandi, vegurinn mun kljúfa spildur á þremur stöðum sem mun valda óhagræði við nýtingu þeirra, auka jaðaráhrif og minnka þ.a.l. uppskeru

af þeim. Einnig er gert ráð fyrir að vegslóðar verði lagðir í jöðrum fimm annarra túnspildna. Vegslóðar munu minnka þær spildur, a.m.k. sem nemur flatarmáli veganna.

Samkvæmt loftmyndum liggur línustæðið yfir nokkur svæði sem gætu hentað til ræktunar. Greina má líkleg svæði á þremur bújörðum og e.t.v. á fleiri stöðum en til að meta þetta með vissu þarf að vinna út frá nákvæmari gögnum eða vettvangsskoðun.

Viðauki fyrir B1

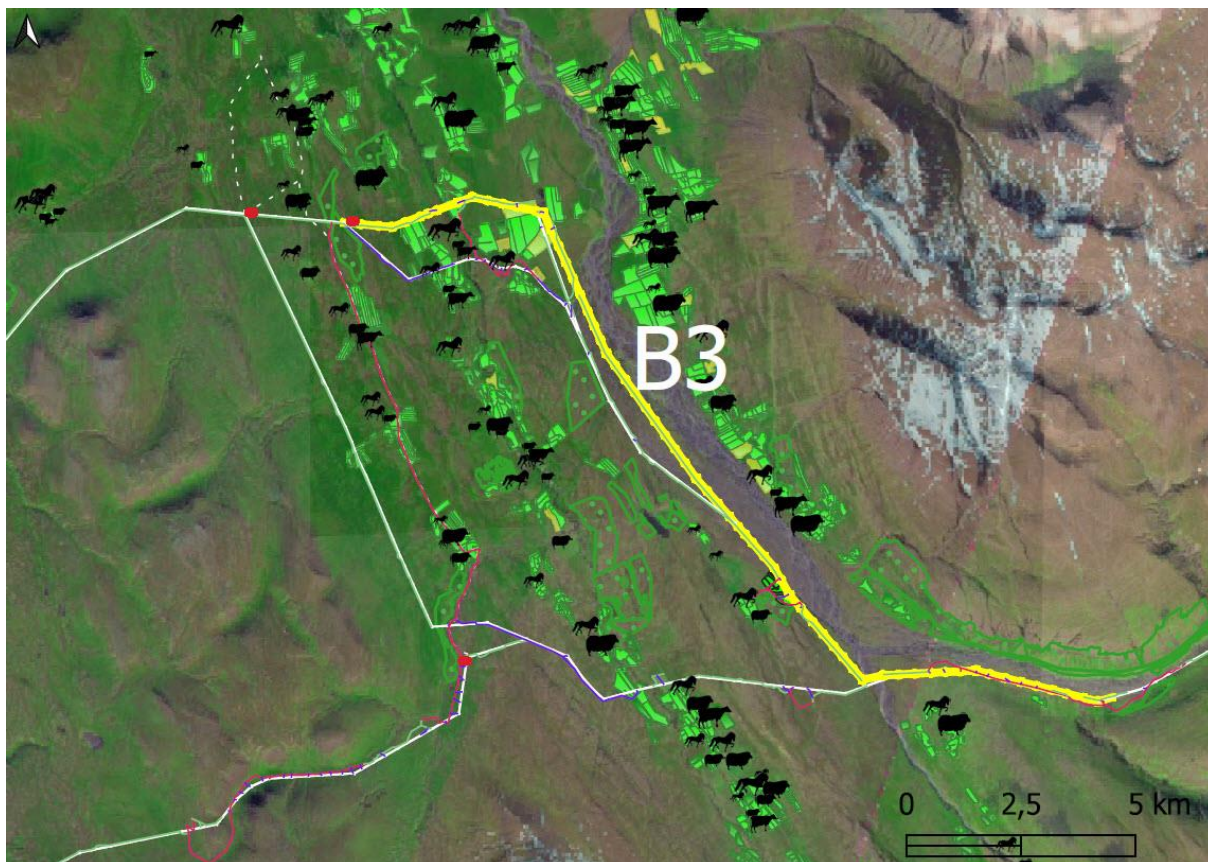
Breytingar og áhrif á landbúnað

8. apríl 2021 lagði Landsnet og verkfræðistofan Mannvit fram tillögur um breytingar á línuleiðum byggðar á vinnugögnum frá Fornleifastofnun Íslands, Náttúrufræðistofnun Íslands og Ráðgjafarmiðstöð landbúnaðarins. Áhrif þeirra breytinga á landbúnað á línuleið B1 eru settar fram í töflu 25 ásamt athugasemdum og ábendingum sem taka þarf tillit til verði valkosturinn að aðalvalkosti. Áhrif breytinga sem gerðar eru vegna votlendis eða fornminja hafa yfirleitt ekki neikvæð áhrif á landbúnað.

Tafla 25. Breytingar eftir yfirferð á vinnugögnum á umfangi framkvæmda fyrir línuleið B1 og áhrif á landbúnað.

Breytingar	Fyrir	Eftir	Áhrif breytinga
Möstur í ræktun	2	1	Jákvæð breyting, stæða sem lendir í ræktunarlandi er í jaðri á spildu.
Heildarlengd línu yfir ræktunarland (m)	1070	810	Jákvæð breyting
Helgunarsvæði í ræktunarlandi (ha.)	7,6	7,4	Lítill breyting
Vegir í ræktunarlandi (m)	770	230	Vegslóði er í jaðri á túni.
Athugasemdir og ábendingar eftir breytingar			
Lagning vega	Skoða þarf legu vegslóða í samráði við landeigendur en mögulega má nýta vegslóða að einhverju leyti til að auðvelda för um landið t.d. í smalamenskum.		
Vegur að mastri B1-50	Vegslóði að mastri B1-50 fer yfir land sem mögulega má rækta, aðrar breytingar jákvæðar. Hafa samráð við landeiganda um endanlega staðsetningu vegslóða.		

Línuleið B3



Mynd 4. Línuleið B3.

Núverandi staða og umfang landbúnaðar á línuleið

Umfang búrekstrar

Tafla 26. Tölulegar upplýsingar um búrekstur á línuleið B3.

Heildarumfang búrekstrar á línuleið B3	Fjöldi
Bújarðir	15
Nautgripir	150
Sauðfé	1250
Hross	360
Ræktað land (ha.)	526
Hey (ha.)	207*
Gras og grænfóðurræktun (ha.)	24
Korn (ha.)	40**
Skógrækt	248

*Vantar uppskeruskráningar í jörð fyrir nokkrar jarðir **Mestur hluti kornræktar frá öðrum jörðum utan línuleiðar

Tafla 27. Fjöldi jarða flokkaðar eftir búrekstri og gripfjölda á línuleið B3.

Tegundir bújarða á línuleið B3	Fjöldi
Nautgripir 1-30	0
Nautgripir 31-70	1
Nautgripir 71-120	1
Nautgripir 120+	0
Sauðfé 1-50	2
Sauðfé 51-150	1
Sauðfé 151-350	2
Sauðfé 350+	1
Hross 1-10	2
Hross 11-25	5
Hross 26-50	1
Hross 51+	3
Garðrækt	1
Kornrækt	2
Skógrækt	4
Ekki skráð landbúnaðarstarfsemi, jörð e.t.v. nytjuð frá annarri bújörð.	1

Tafla 28. Einkenni landbúnaðar á línuleið B3.

Einkenni landbúnaðar á línuleið B3	
Almennt	Einkenni búskapar á línuleið B3 er búrekstur með hross, sauðfé og nautgripi. Einnig er skipulögð skógrækt á fjórum jörðum. Mest áhersla er á hrossarækt.
Nautgripir	Á línuleið B3 eru tvö bú með nautgripi. Á báðum eru eingöngu holdakýr og fjöldi gripa rétt um meðalfjölda á svæðinu, 58 gripir og 92 gripir. Bæði búin eru með blandaðan búrekstur, annað einnig með sauðfé og hitt sauðfé og hross.
Sauðfé	Bújarðir skráðar með sauðfé eru sex talsins og dreifast nokkuð jafnt á stærðarflokka.
Hross	Ellefu bú eru skráð með hross og þar af fimm bú í flokknum „lítið til meðalstórt“ og þrjú í flokknum „stórt“.
Ræktunarland	Ræktað land er meira en þarf til heyöflunar fyrir þann búskap sem er innan línuleiðarinnar. Hluti túna og ræktunarlands er nýttur af aðilum utan línuleiðar. Bú innan línuleiðar sækja einnig talsvert af heyskap á jarðir utan línuleiðar. Gras- og grænófóðurrækt er á u.þ.b. 12% af heyskaparlandi. Á einu búi er skráð garðrækt. Korn er ræktað á tveimur jörðum af aðilum utan línuleiðar.
Skógrækt	Skipulagt skógræktarsvæði er á fjórum jörðum innan línuleiðar B3. Fyrirhugað línustæði liggur í gegnum skipulagt skógræktarsvæði á einni jörð en kemur ekki það nærri öðrum svæðum að það eigi að hafa áhrif.
Annað	Ein jörð er ekki með neina skráða landbúnaðarstarfsemi.

Tafla 29. Lýsing og einkenni beitarhaga á línuleið B3.

Beitarhagar á línuleið B3	
Hlutfall línuleiðar í beitarlandi	90%
Hlutfall af grónu landi samkvæmt mati af loftmynd	Mjög misjafnt, sjá útskýringar
Ástandsflokkar Grólindar	2, 3, 4 og 5
Áberandi vistgerðir sem styðja beitargildi samkvæmt vistgerðarkorti NÍ	Snarrótarvist Grasengjavist Starmóavist
Útskýringar	
<ul style="list-style-type: none"> Línuleið B3 liggur að mestu um beitarlönd eða utan ræktunarlands, eða um 90%. Samkvæmt ástandskorti Grólindar flokkast land á þessari leið undir flokka 2, 3, 4 og 5 og gæði beitarhaga þ.a.l. mjög misjöfn, allt frá sýnilega mjög góðum beitarhögum að áreyrum þar sem ekki má vænta mikils gróðurs. Hlutfall á grónu landi samkvæmt mati á loftmynd er mjög mismunandi. <ul style="list-style-type: none"> Vestasti hlutinn, fyrstu 6 km er á einsleitu landi, þar virðist mjög gróið, dæmigerður hagagróður með fjölbreyttum vistgerðum. Gróið land 95 – 100%. Næst eru um 2 km sem liggja um nokkuð vel gróið land eða um 85%. Hlutinn sem liggur norður-suður með Héraðsvötnum að merkjum Flatatungu og Egilsár er að mestu á ógrónum eða lítið grónum áreyrum, þar er gróið land 40 – 45%. Línuleiðin er að öllu leyti á láglandi þannig að búast má við notkun beitarhólfa allt árið. Erfitt er að greina af loftmyndum hvort línustæðið fari yfir svæði sem virðast hentug til ræktunar en þó má búast við að jafnvel einhver svæði séu til slíks fallin á þeim hluta línuleiðarinnar sem liggur austur-vestur frá Kolgröf að Vindheimum og mögulega á grónu svæði á bökkum Héraðsvatna, en slíkt þarf að skoða á vettvangi til að meta með vissu. Samkvæmt vistgerðarkorti NÍ má á línuleiðinni finna vistgerðir þar sem uppistaðan í gróðursamsetningu eru ágætar beitarplöntur, en einnig eru á stórum hluta þessarar leiðar áberandi og ríkjandi vistgerðir sem einkennast af gróðurleysi eða gróðri sem telja má rýran beitargróður. Þar má nefna „hraungambravist“ og „auravist“. 	

Tafla 30. Mat á stöðu landbúnaðar á línuleið B3.

Svæði	Staða landbúnaðar á svæðinu			Staða ræktunarlands og skógræktar			Mikilvægi og staða úthaga og beitarlands			Viðkvæmni/ástand		
	Lágt	Miðlungs	Hátt	Lágt	Miðlungs	Hátt	Lágt	Miðlungs	Hátt	Lágt	Miðlungs	Hátt
B3			X			X			X			X

Áhrif á framkvæmdatíma

Umfang framkvæmda

Tafla 31. Umfang framkvæmda sem gætu haft áhrif á landbúnað á línuleið B3.

Texti	Magn
Möstur í beitarlandi (utan ræktunarlands)	51
Horn- / endamöstur í beitarlandi (utan ræktunarlands)	9
Heildarlengd línu um beitarland (utan ræktunarlands)	20,02 km
Helgunarsvæði í beitarlandi	170,2 ha
Vegir í beitarlandi	16,47 km
Möstur í ræktunarlandi	4
Horn- / endamöstur í ræktunarlandi	0
Heildarlengd línu yfir ræktunarlandi	2,02 km
Helgunarsvæði í ræktunarlandi	17,17 ha
Vegir í ræktunarlandi	1,45 km
Möstur í skógræktarlandi	0
Horn- / endamöstur í skógræktarlandi	0
Heildarlengd línu yfir skipulögðu skógræktarlandi	350 m
Helgunarsvæði í skógræktarlandi	2,98 ha
Vegir í skógræktarlandi	295

Nálægð við vinnusvæði (heimasvæði), möguleg röskun bústarfa og starfa tengdum búrekstri

Á línuleið B3 er gert ráð fyrir að efnisflutningar og tengingar við línuvegi fari á tveimur bæjum um heimreiðir og gegnum bæjarhlað á öðrum þeirra. Einnig þverar lína tvær aðrar heimreiðar. Túnaslóðar verða að einhverju leyti nýttir sem línuvegir, en í þá gæti þurft að keyra meira efni, breikka og byggja upp þá slóða til að þeir geti tekið við þeim flutningum sem nauðsynlegir eru fyrir framkvæmdina.

Einhver möguleg röskun getur orðið vegna truflana á framkvæmdatíma þar sem lína þverar tengiveg á þremur stöðum og héraðsveg á einum stað. Einnig má búast við að efnisflutningar fari að einhverju leyti um landsveg.

Búast má við talsverðri umferð og þungaflutningum á stofnvegum og héraðsvegum á framkvæmdatíma. Þar má nefna Efrbyggðarveg (751), Skagafjarðarveg (752), Vindheimaveg (753) og Kjálkaveg (759). Allir þessir vegir eru nálægt bæjarstæðum.

Áhrif á beitarland

Á þessari leið er fyrirhugað að reisa 60 línumöstur í beitarlandi með tilheyrandi efnisflutningum og vegagerð, af þeim eru 9 á hornum eða þeim stöðum sem búast má við aukaálagi og eru stærri að umfangi með tilheyrandi efnisflutningi. Vegarlagning yfir beitarland er samkvæmt uppdrætti um 16,5 km. Helgunarsvæði framkvæmdaaðila í beitarlandi og landi utan ræktunarlands er um 170 ha. Stór hluti þessa lands er áreyrar þar sem beitargróður er mjög rýr eða land nánast alveg ógróið.

Lagning línunnar getur haft talsverð áhrif á notkun beitarhaga á framkvæmdatíma. Línuleið og lega línuvega á þessari línuleið er öll í heimalöndum og á láglandi. Línan fer að mestu leyti um beitarhólf og búast má við að girðingar verði opnar meðan á framkvæmdum stendur. Á þessari línuleið eru öflug hrossaræktarbú, einnig eru nokkur bú með sauðfé og tvö með holdakýr og nautaeldi. Þessar bújarðir eru þ.a.l. háðar notkun beitarlands. Við umferð og vinnu við framkvæmdir getur komið styggð að búfé.

Til að meta betur áhrif framkvæmda á beitarlönd þarf að kanna með landeigendum beitarnotkun og legu beitarhólfa því fastlega má búast við að rjúfa þurfi girðingar og opna hólfa á meðan framkvæmdir standa yfir.

Áhrif á ræktunarland

Línuleið B3 liggur yfir ræktunarland á fimm bújörðum og áætlaður línuvegur kemur til með að ná inn á ræktunarland þessara jarða. Heildarstærð ræktunarspildna sem lína liggur yfir eru 85,4 ha. Lengd línu sem þverar ræktunarland er um 2020 m, helgunarsvæði framkvæmdaraðila undir þeirri línu er um 17,2 ha ef miðað er við 85 m breitt svæði undir og meðfram línu. Samkvæmt túnkorti eru um 15 ha af túnspildum innan helgunarsvæðisins.

Gert er ráð fyrir að fjögur línumöstur verði í ræktunarlandi.

Veglagning yfir ræktunarland er um 1450 m. Vegur er teiknaður í gegnum ræktunarland á fimm jörðum þar af sneiða vegir horn af ræktunarspildum á tveimur jörðum, kljúfa eina spildu horn í horn og sneiða langs eftir einni. Á einni jörð er vegur teiknaður í jaðri á túni. Þetta rýrir viðkomandi spildur að einhverju leyti. Búast má við umferð vinnuvéla yfir ræktað land á framkvæmdatíma, við lagningu vega og uppsetningu á línu og línumöstrum. Umferð um ræktunarland getur valdið bælingu á uppskeru og þjöppun á jarðvegi. Mögulega þarf að opna girðingar og tún þ.a.l. óvarin á meðan framkvæmd stendur yfir.

Línuleið þverar 350 m af skipulögðu skógræktarsvæði. Helgunarsvæði í skipulögðu skógræktarlandi er um 3 ha. Veglagningar um skipulagt skógræktarland eru 295 m.

Möguleg áhrif á rekstartíma að loknum framkvæmdum

Áhrif á umfang búrekstrar

Línuleið B3 liggur að mestu yfir heimalönd sem nýtt eru til beitar. Einnig liggur línan að hluta til yfir ræktað land, en er í flestum tilvika ekki mjög nálægt vinnusvæðum bújarða á línuleiðinni.

Áhrif á beitarland

Línan liggur að mestu leyti um beitarlönd á þessari línuleið og línuvegur ásamt malarpúðum undir og um möstur mun minnka flatarmál beitarlanda sem því nemur. Línuvegur mun víða þvera girðingar. Umferð um línuveg gæti haft truflandi áhrif á búpening sem er á beit í þeim hólfum sem línuvegurinn liggur um. Línuvegur getur e.t.v. að sama skapi nýst til hagræðingar í smalamenskum eða til að koma fóðri í búpening t.d. hross yfir vetrartíma.

Um helmingur línuleiðar B3 liggur um lítið eða illa gróið land m.a. ógrónar áreyrar sem ekki nýtast til beitar. Hinn hluti leiðarinnar fer yfir vel gróið beitarland sem nánast er algróið og reikna má með beitarnotkun þar allt árið.

Áhrif á ræktunarland

Heildarflatarmál núverandi ræktunarlands sem lína liggur um á línuleið B3 er 85,4 ha, en línan þverar ræktunarland á 2020 m kafla. Gert ráð fyrir fjórum línumöstrum í núverandi ræktunarlandi sem munu skerða stærð þess ræktunarlands sem nemur umfangi malarfyllingar og staga fyrir möstrin. Gert er ráð fyrir að 1450 m af varanlegum línuvegum lendi í ræktunarlandi. Munu þeir vegir kljúfa spildurnar á fjórum stöðum og valda óhagræði við nýtingu þeirra, auka jaðaráhrif og minnka þ.a.l. uppskeru af þeim. Vegslóðarnir munu minnka túnin a.m.k. sem nemur flatarmáli vegslóðanna.

Samkvæmt loftmyndum er svæði sem gætu hentað til ræktunar helst að finna á jörðum sem eru vestast og nyrst í línuleiðinni. Þannig svæði má sjá a.m.k. á tveimur jörðum. Til að meta þetta með vissu þarf að vinna út frá nákvæmari gögnum eða vettvangsskoðun.

Á einni jörð liggur línan um skipulagt skógræktarsvæði. Takmörkun verður á skógrækt á helgunarsvæði en ræktun trjágróðurs er takmörkuð á svæðum undir og næst línu. Línuvegur í skógræktarlandi er um 300 m. Á því svæði sem hann tekur verður ekki plantað trjám en hann gæti mögulega nýst sem þjónustuvegur fyrir skógrækt þá sem þarna er. Svæði sem skipulögð eru sem skógræktarland eru nálægt línuleiðinni. Samkvæmt loftmyndum má greina einn stað þar sem mögulega væri hægt að stækka skógræktarsvæði og myndi það þá ná inn á línuleiðina.

Viðauki fyrir B3

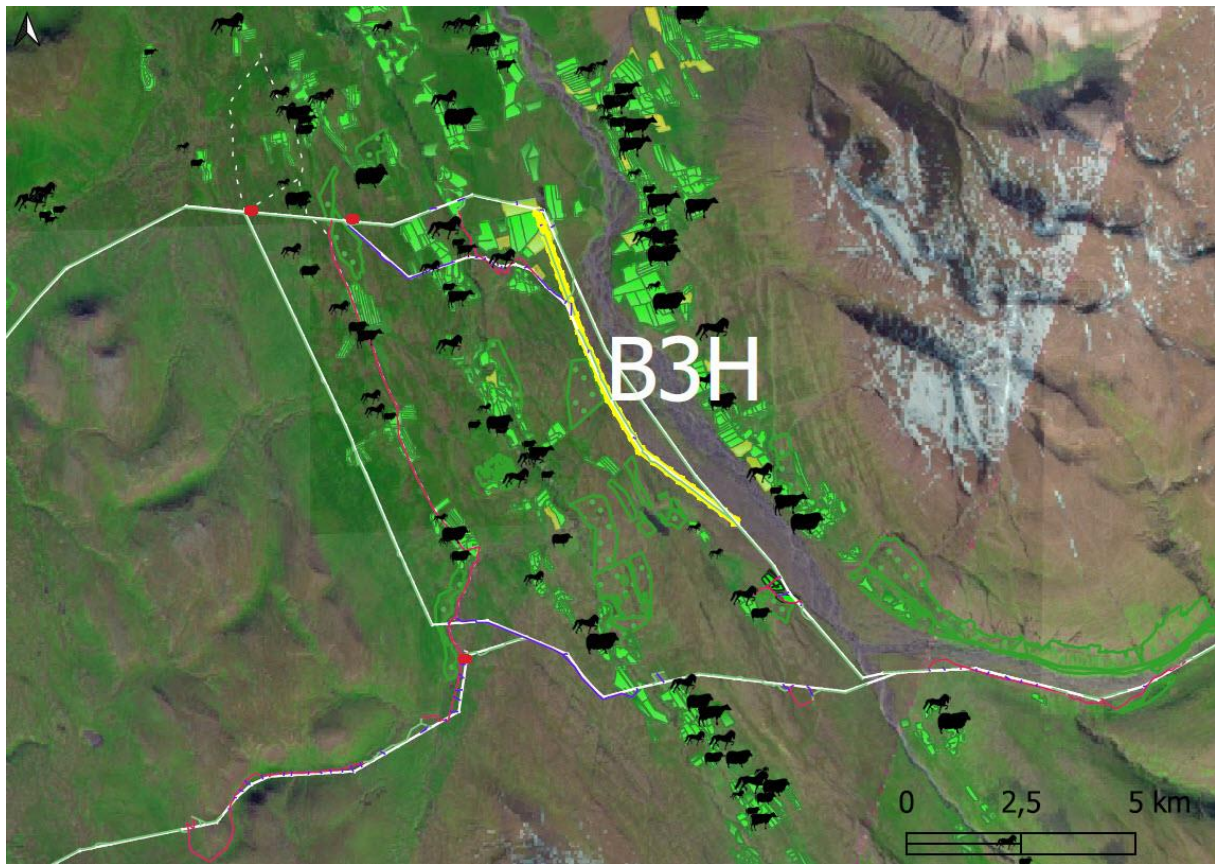
Breytingar og áhrif á landbúnað

8. apríl 2021 lagði Landsnet og verkfræðistofan Mannvit fram tillögur um breytingar á línuleiðum byggðar á vinnugögnum frá Fornleifastofnun Íslands, Náttúrufræðistofnun Íslands og Ráðgjafarmiðstöð landbúnaðarins. Áhrif þeirra breytinga á landbúnað á línuleið B3 eru settar fram í töflu 32 ásamt athugasemdum og ábendingum sem taka þarf tillit til verði valkosturinn að aðalvalkosti. Áhrif breytinga sem gerðar eru vegna votlendis eða fornminja hafa yfirleitt ekki neikvæð áhrif á landbúnað.

Tafla 32. Breytingar eftir yfirferð á vinnugögnum á umfangi framkvæmda fyrir línuleið B3 og áhrif á landbúnað.

Breytingar	Fyrir	Eftir	Áhrif breytinga
Möstur í ræktun	4	3	Jákvæð breyting, stæður einnig færðar til og eru staðsettar nær jöðrum. Varanleg áhrif verða minni eftir þessa breytingu þar sem nýting ræktunarspildna verður betri og umfang vega minna.
Heildarlengd línu yfir ræktunarland (m)	2020	1530	Jákvæð breyting
Helgunarsvæði í ræktunarlandi (ha.)	17,17	14,57	Jákvæð breyting
Vegir í ræktunarlandi (m)	1450	390	Vegslóðar eru að mestu í jöðrum túna eða farið stystu leið að möstrum.
Athugasemdir og ábendingar eftir breytingar			
Lagning vega	Skoða þarf legu vegslóða í samráði við landeigendur, mögulega má nýta vegslóða að einhverju leyti til að auðvelda umferð um land og aðgengi í beitarhólf.		
Vegur að mastri B3-8 um ræktunarspildu og/eða beitarhólf í Borgarey	Vegslóði að mastri B3-8 er að hluta í jaðri ræktunarspildu, mögulega er nóg að hafa tengingu austan frá. Hafa samráð við landeiganda um endanlega staðsetningu vegslóða.		
Vegur að mastri B3-43	Vegslóði er teiknaður í gegnum ræktunarspildu, skoða hvort möguleiki er að staðsetja hann í jaðri. Hafa samráð við landeiganda við endanlega staðsetningu vegslóða.		

Línuleið B3H (Héraðsvatnaleið)



Mynd 5. Línuleið B3H (Héraðsvatnaleið)

Núverandi staða og umfang landbúnaðar á línuleið

Umfang búrekstrar

Tafla 33. Tölulegar upplýsingar um búrekstur á línuleið B3H.

Heildarumfang búrekstrar á línuleið B3H	Fjöldi
Bújarðir	6
Nautgripir	92
Sauðfé	9
Hross	109
Ræktað land (ha.)	232
Hey (ha.)	99*
Gras og grænfóðurræktun (ha.)	18
Korn (ha.)	40**
Skógrækt	170,5 ha

*Vantar uppskeruskráningar í jörð fyrir nokkrar jarðir

**Mestur hluti kornræktar frá öðrum jörðum utan línuleiðar

Tafla 34. Fjöldi jarða flokkaðar eftir búrekstri og gripfjölda á línuleið B3H.

Tegundir bújarða á línuleið B3H	Fjöldi
Nautgripir 1-30	0
Nautgripir 31-70	0
Nautgripir 71-120	1
Nautgripir 120+	0
Sauðfé 1-50	1
Sauðfé 51-150	0
Sauðfé 151-350	0
Sauðfé 350+	0
Hross 1-10	2
Hross 11-25	1
Hross 26-50	0
Hross 51+	1
Garðrækt	1
Kornrækt	2
Skógrækt	3
Ekki skráð landbúnaðarstarfsemi, jörð e.t.v. nytjuð frá annarri bújörð.	2

Tafla 35. Einkenni landbúnaðar á línuleið B3H.

Einkenni landbúnaðar á línuleið B3H	
Almennt	Fáar bújarðir eru á línuleið B3H og búrekstur breytilegur. Skipulögð skógræktarsvæði eru á helmingi bújarða.
Nautgripir	Eitt bú er með nautgripi, holdakýr og flokkast sem „meðalstórt til stórt“.
Sauðfé	Á einu búi er sauðfé, en fátt fé („lítið“ bú).
Hross	Fjögur bú eru skráð með hross þ.a. eitt bú í flokknum „stórt“ og eitt í flokknum „lítið til meðalstórt“.
Ræktunarland	Ræktað land er meira en þarf til heyöflunar fyrir þann búskap sem er innan línuleiðarinnar. Hluti túna og ræktunarlands er nýttur af aðilum utan línuleiðar. Bú innan línuleiðar sækja einnig heyskap á jörðum utan línuleiðar. Gras- og grænfóðurrækt er u.þ.b. 18% af heyskaparlandi og er sú ræktun öll á einu búi. Á einu búi er skráð garðrækt. Korn er ræktað á einni jörð af aðila utan línuleiðar.
Skógrækt	Skipulagt skógræktarsvæði er á þremur jörðum innan línuleiðar B3. Fyrirhugað línustæði liggur í gegnum skipulagt skógræktarsvæði á einni jörð en kemur ekki það nærri öðrum svæðum að það eigi að hafa áhrif.
Annað	Á tveimur jörðum er ekki skráð nein landbúnaðarstarfsemi.

Tafla 36. Lýsing og einkenni beitarhaga á línuleið B3H.

Beitarhagar á línuleið B3H	
Hlutfall línuleiðar í beitarlandi	90%
Hlutfall á grónu landi samkvæmt mati af loftmynd	Mjög misjafnt, sjá útskýringar
Ástandsflokkar Grólinnar	2, 3 og 4
Áberandi vistgerðir sem styðja beitargildi samkvæmt vistgerðarkorti NÍ	Þær vistgerðir sem eru á þessari línuleið einkennast af gróðurleysi og rýru landi.
Útskýringar	
<ul style="list-style-type: none"> Línuleið B3H liggur að mestu um beitarlönd eða utan ræktunarlands, eða um 90%. Samkvæmt ástandskorti Grólinnar flokkast land á þessari leið í flokka 2, 3 og 4 og gæði beitarhaga þ.a.l. mjög misjöfn, allt frá sýnilega mjög góðum beitarhögum að áreyrum þar sem ekki má vænta mikils gróðurs. Hlutfall á grónu landi samkvæmt mati á loftmynd er mjög mismunandi. <ul style="list-style-type: none"> Frá norðurenda eru fyrstu 2 km leiðarinnar nokkuð vel gróið land. Hlutinn suður með Héraðsvötnum, um 6,3 km er að mestu á ógrónum eða lítið grónum áreyrum, þar er gróið land 30 – 35% af heildarflatarmáli. Erfitt er að greina álitlegt land til ræktunar á þessari línuleið utan þess ræktunarlands sem fyrir er. Samkvæmt vistgerðarkorti NÍ eru á þessari línuleið áberandi og ríkjandi vistgerðir sem einkennast af gróðurleysi eða gróðri sem flokka má sem rýran beitargróður. Þar má nefna „hraungambravist“ og „auravist“. 	

Tafla 37. Mat á stöðu landbúnaðar á línuleið B3H

Svæði	Staða landbúnaðar á svæðinu			Staða ræktunarlands og skógræktar			Mikilvægi og staða úthaga og beitarlands			Viðkvæmni/ástand		
	Lágt	Miðlungs	Hátt	Lágt	Miðlungs	Hátt	Lágt	Miðlungs	Hátt	Lágt	Miðlungs	Hátt
B3H		X			X			X			X	

Áhrif á framkvæmdatíma

Umfang framkvæmda

Tafla 38. Umfang framkvæmda sem gætu haft áhrif á landbúnað á línuleið B3H.

Texti	Magn
Möstur í beitarlandi (utan ræktunarlands)	22
Horn- / endamöstur í beitarlandi (utan ræktunarlands)	3
Heildarlengd línu um beitarland (utan ræktunarlands)	7,58 km
Helgunarsvæði í beitarlandi	64,43 ha
Vegir í beitarlandi	7,81 km
Möstur í ræktunarlandi	2
Horn- / endamöstur í ræktunarlandi	1
Heildarlengd línu yfir ræktunarlandi	690 m
Helgunarsvæði í ræktunarlandi	4,9 ha
Vegir í ræktunarlandi	360 m
Möstur í skógræktarlandi	0
Horn- / endamöstur í skógræktarlandi	0
Heildarlengd línu yfir skipulögðu skógræktarlandi	0
Helgunarsvæði í skógræktarlandi	0
Vegir í skógræktarlandi	0

Nálægð við vinnusvæði (heimasvæði), möguleg röskun bústarfa og starfa tengdum búrekstri

Á línuleið B3H er gert ráð fyrir að efnisflutningar og tengingar við línuvegi fari á tveimur bæjum um heimreiðir og gegnum bæjarhlað á öðrum þeirra. Túnaslóðar verða að einhverju leyti nýttir sem línuvegir, en í þá gæti þurft að keyra meira efni, breikka og byggja upp þá slóða til að þeir geti tekið við þeim flutningum sem nauðsynlegir eru fyrir framkvæmdina.

Búast má við talsverðri umferð og þungaflutningum á stofnvegum og héraðsvegum á framkvæmdatíma. Einnig má búast við að efnisflutningar fari að einhverju leyti um landsveg.

Einhver möguleg röskun getur orðið vegna truflana á framkvæmdatíma þar sem lína þverar tengiveg á einum stað (Vindheimavegur 753).

Áhrif á beitarland

Á þessari leið er fyrirhugað að reisa 25 línümöstur í beitarlandi með tilheyrandi efnisflutningum og vegagerð, af þeim eru 3 á hornum eða þeim stöðum sem búast má við aukaálagi og eru stærri að umfangi með tilheyrandi efnisflutningum. Vegalagningar yfir beitarland eru samkvæmt uppdrætti um 7,8 km. Helgunarsvæði framkvæmdaáðila í beitarlandi og landi utan ræktunarlands er um 64,5 ha. Mestur hluti þessa lands er áreyrar þar sem beitargróður er rýr eða land er alveg ógróið.

Lagning línunnar getur haft áhrif á notkun beitarhaga á framkvæmdatíma. Línuleið og lega línuvega á þessari línuleið er öll í heimalöndum og á láglendi. Þar sem lína fer um beitarhólf má búast við að girðingar verði opnar á meðan framkvæmdir standa yfir. Á þessari línuleið eru fáar bújarðir en við umferð og vinnu við framkvæmdir getur komið styggð að búfé.

Til að meta betur áhrif framkvæmda á beitarlönd þarf að kanna með landeigendum beitarnotkun og legu beitarrhólfa því fastlega má búast við að rjúfa þurfi girðingar og opna hólfi meðan á framkvæmdum stendur.

Áhrif á ræktunarland

Línuleið og línuvegur B3H liggur yfir ræktunarland á tveimur bújörðum. Heildarstærð ræktunarspildna sem lína liggur yfir er 44,3 ha. Lengd línu sem þverar ræktunarland er um 690 m, helgunarsvæði framkvæmdaaðila undir þeirri línu er um 5,9 ha ef miðað er við 85 m breitt svæði undir og meðfram línu. Samkvæmt tunkorti eru um 4,9 ha af túsplidum innan helgunarsvæðisins.

Gert er ráð fyrir að þrjú línumöstur verði í ræktunarlandi þar af eitt á horni og þ.a.l. meira umfang við það mastur.

Veglagning yfir ræktunarland er um 360 m. Vegur er teiknaður í gegnum ræktunarspildu á einni jörð og klýfur þá spildu. Mastur og vegspotti að því lenda í jaðri á spildu annarrar jarðar. Búast má við umferð vinnuvéla yfir ræktað land á framkvæmdatíma, við lagningu vega og uppsetningu á línu og línumöstrum. Umferð um ræktunarland getur valdið bælingu á uppskeru og þjöppun jarðvegs. Mögulega þarf að opna girðingar og tún þ.a.l. óvarin á meðan framkvæmd stendur.

Möguleg áhrif á rekstartíma að loknum framkvæmdum

Áhrif á umfang búrekstrar

Línuleið B3H liggur um fáar bújarðir og er mestur hluti þessa lands áreyrar þar sem beitargróður er rýr eða land er alveg ógróið. Línan og línuvegur liggja að hluta til yfir ræktað land og má búast við að það land skiptist upp og skerðist að einhverju leyti. Í flestum tilvikum er línan ekki mjög nálægt vinnusvæðum bújarða á þessari leið.

Áhrif á beitarsland

Línan liggur að mestu leyti um óræktað og lítið gróið land sem að hluta er nýtt til beitar. Línuvegur og malarpúðar undir og umhverfis möstur í beitarslandi minnka flatarmál þess sem þeim nemur. Línuvegur mun líklega þvera girðingar milli beitarrhólfa og umferð gæti haft truflandi áhrif á búþening sem er á beit í þeim hólfum sem línuvegurinn liggur um. Línuvegur getur að sama skapi nýst ábúendum til umferðar um svæðið t.d. í smalamenskum eða til að koma fóðri í búþening yfir vetrartíma.

Áhrif á ræktunarland

Heildarflatarmál núverandi ræktunarlands sem lína liggur um á línuleið B3 er 44,3 ha, en línan þverar ræktunarland á 690 m kafla. Gert er ráð fyrir þremur línumöstrum í núverandi ræktunarlandi, þar af er eitt hornmastur sem hefur meira umfang. Möstrin munu skerða stærð þessa ræktunarlands sem nemur umfangi malarfyllingar og staga fyrir möstrin. Gert er ráð fyrir að 360 m af varanlegum vegslóða lendi í ræktunarlandi, vegurinn mun kljúfa eina spildu sem mun valda óhagræði við nýtingu hennar, auka jaðaráhrif og minnka þ.a.l. uppskeru. Áætlað er að vegstubbur að mastri liggja í jaðri annarrar ræktunarspildu. Vegslóðar munu minnka stærð þeirra túna a.m.k. sem nemur flatarmáli veganna.

Samkvæmt loftmyndum er ekki að sjá að línustæði fari yfir svæði utan núverandi ræktunarlands sem gætu hentað til ræktunar.

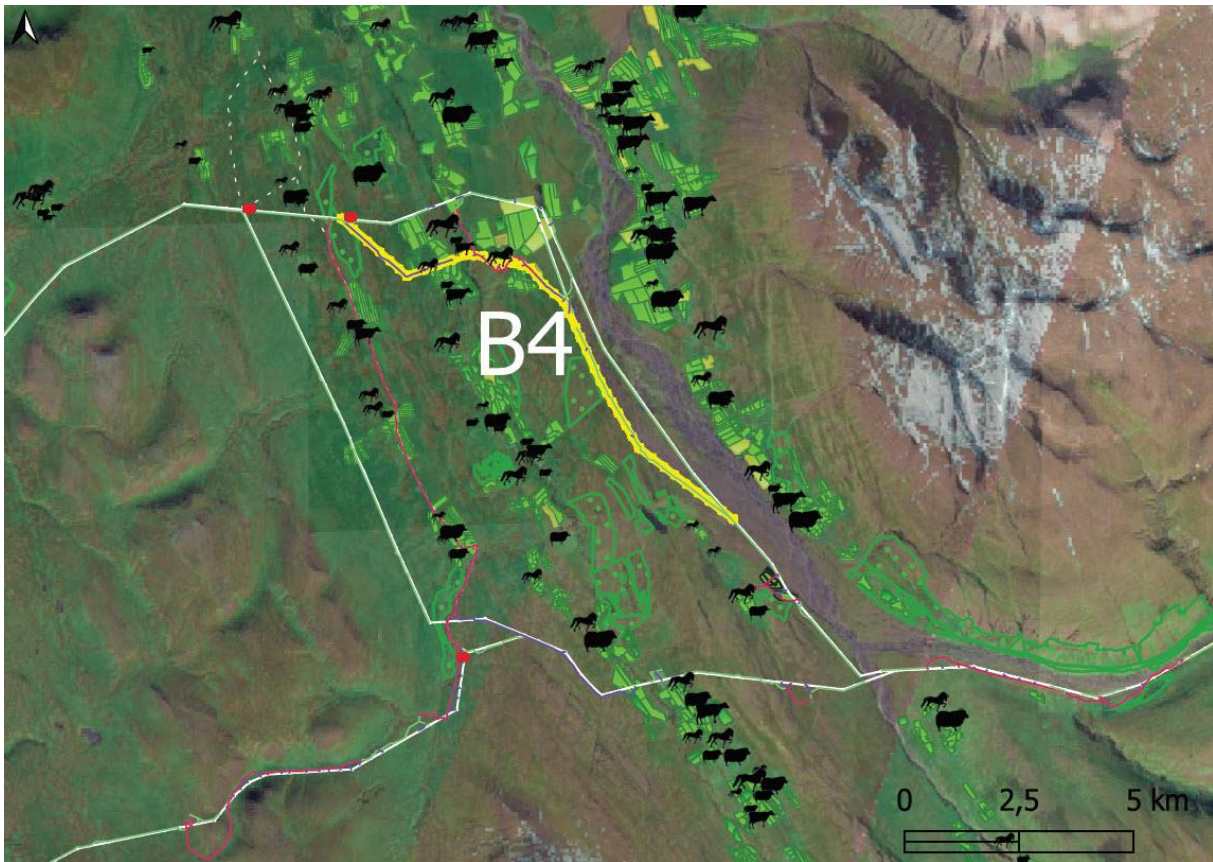
Viðauki fyrir B3H

Breytingar og áhrif á landbúnað

8. apríl 2021 lagði verkfræðistofan Mannvit fram tillögur um breytingar á línuleiðum á grundvelli athugasemda frá Fornleifastofnun Ísland, Náttúrufræðistofnun Ísland og Ráðgjafarmiðstöð landbúnaðarins.

Engar breytingar voru gerðar á línuleið B3H.

Línuleið B4



Mynd 6. Línuleið B4.

Núverandi staða og umfang landbúnaðar á línuleið

Umfang búrekstrar

Tafla 39. Tölulegar upplýsingar um búrekstur á línuleið B4.

Heildarumsvif búrekstrar á línuleið B4	Fjöldi
Bújarðir	10
Nautgripir	280
Sauðfé	378
Hross	227
Ræktað land (ha.)	360
Hey (ha.)	225
Gras og grænfóðurræktun (ha.)	38
Korn (ha.)	14
Skógrækt (ha.)	225,3

Tafla 40. Fjöldi jarða flokkaðar eftir búrekstri og gripfjölda á línuleið B4.

Tegundir bújarða á línuleið B4	Fjöldi
Nautgripir 1-30	0
Nautgripir 31-70	1
Nautgripir 71-120	1
Nautgripir 120+	1
Sauðfé 1-50	3
Sauðfé 51-150	0
Sauðfé 151-350	1
Sauðfé 350+	0
Hross 1-10	2
Hross 11-25	3
Hross 26-50	0
Hross 51+	2
Garðrækt	1
Kornrækt	2
Skógrækt	3
Ekki skráð landbúnaðarstarfsemi, jörð e.t.v. nytjuð frá annarri bújörð.	2

Tafla 41. Einkenni landbúnaðar á línuleið B4.

Einkenni landbúnaðar á línuleið B4	
Almennt	Einkenni búskapar á línuleið B4 er hrossa- og nautgriparækt. Einnig er skipulögð skógrækt á þremur jörðum.
Nautgripir	Á línuleið B4 eru þrjú bú með nautgripi. Eitt þeirra er með mjólkurframleiðslu og flokkast sem „stórt“ og tvö bú með holdakýr og fjölda gripa rétt um meðalfjölda á svæðinu, 58 gripir og 92 gripir. Á öllum þessum búum er blandaður búrekstur, á einu er einnig sauðfé og hinum tveimur sauðfé og hross.
Sauðfé	Bújarðir skráðar með sauðfé eru fjórar, þar af er eitt bú yfir meðalstærð en hin eru öll lítil.
Hross	Sjö bú eru skráð með hross, þar af eru þrjú bú í flokknum „lítið til meðalstórt“ og tvö í flokknum „stórt“.
Ræktunarland	Ræktað land er heldur meira en þarf til heyöflunar fyrir þann búskap sem er innan línuleiðarinnar. Hluti túna og ræktunarlands er nýttur af aðilum utan línuleiðar. Bú innan línuleiðar sækja einnig talsvert af heyskap á jörðum utan línuleiðar. Gras- og græn fóðurrækt er á u.þ.b. 19% af heyskaparlandi. Á einu búi er skráð garðrækt. Tvö bú stunda kornrækt á jörðum sem eru utan línuleiðar. Á einni bújörð á línuleiðinni er ræktað korn af aðila utan línuleiðar.
Skógrækt	Skipulagt skógræktarsvæði er á þremur jörðum innan línuleiðar B4. Fyrirhugað línustæði liggur í gegnum skipulagt skógræktarsvæði á einni jörð en kemur ekki það nærri öðrum svæðum að það eigi að hafa áhrif.
Annað	Tvær jarðir eru ekki með neina skráða landbúnaðarstarfsemi.

Tafla 42. Lýsing og einkenni beitarhaga á línuleið B4.

Beitarhagar á línuleið B4	
Hlutfall línuleiðar í beitarlandi	95%
Hlutfall á grónu landi samkvæmt mati af loftmynd	Mjög misjafnt, sjá útskýringar
Ástandsflokkar Grólinnar	2, 3 og 4
Áberandi vistgerðir sem styðja beitargildi samkvæmt vistgerðarkorti NÍ	Snarrótarvist, grasengjavist og starmóavist
Útskýringar	
<ul style="list-style-type: none"> Línuleið B4 liggur að mestu um beitarlönd eða utan ræktunarlands, eða um 95%. Samkvæmt ástandskorti Grólinnar flokkast land á þessari leið undir flokka 2, 3 og 4. Gæði beitarhaga eru mjög misjöfn, allt frá sýnilega mjög góðum beitarhögum að áreyrum þar sem ekki má vænta mikils gróðurs. Stór hluti línuleiðarinnar liggur yfir gróna mela þar sem ekki má vænta mikils beitargróðurs. Hlutfall af grónu landi samkvæmt mati á loftmynd er mjög mismunandi. <ul style="list-style-type: none"> Fyrstu 2 km, talið að vestan að fyrirhuguðu tengivirki fyrir jarðstreng er frekar einsleitt land og virðist að mestu gróið, dæmigerður hagagróður með fjölbreyttum vistgerðum. Gróið land um 90%. Land þar sem fyrirhugað er að línar fari í jörð er um 4 km. Þar er hlutfall gróins lands um 80%. Um helmingur þessa lands er nokkuð vel grónir beitarhagar en hinn helmingurinn er grónir melar þar sem vænta má lítillar beitaruppskeru. Hlutinn sem liggur frá eystra tengivirki jarðstrengs og suður með Héraðsvötnum (um 6,3 km) er að mestu á ógrónum eða lítið grónum áreyrum, þar er gróið land 30 – 35%. Línuleið B4 er að öllu leyti á láglandi þannig að búast má við notkun beitarhólfa þar allt árið. Erfitt er að greina af loftmyndum hvort línustæðið fari yfir svæði sem virðast hentug til ræktunar. Samkvæmt vistgerðarkorti NÍ má á línuleiðinni finna vistgerðir þar sem uppistaðan í gróðursamsetningu eru ágætar beitarplöntur, en einnig eru á stórum hluta þessarar leiðar áberandi og ríkjandi vistgerðir sem einkennast af gróðurleysi eða gróðri sem telja má rýran beitargróður. Þarna má nefna „hraungambravist“ og „auravist“. 	

Tafla 43. Mat á stöðu landbúnaðar á línuleið B4.

Svæði	Staða landbúnaðar á svæðinu			Staða ræktunarlands og skógræktar			Mikilvægi og staða úthaga og beitarlands			Viðkvæmni/ástand		
	Lágt	Miðlungs	Hátt	Lágt	Miðlungs	Hátt	Lágt	Miðlungs	Hátt	Lágt	Miðlungs	Hátt
B4			X			X		X			X	

Áhrif á framkvæmdatíma

Umfang framkvæmda

Tafla 44. Umfang framkvæmda sem gætu haft áhrif á landbúnað á línuleið B4, hluti leiðar jarðstrengur.

Framkvæmdir B4 - jarðstrengur	Magn
Möstur í beitarlandi (utan ræktunarlands)	20
Horn- / endamöstur í beitarlandi (utan ræktunarlands)	4
Heildarlengd línu um beitarland (loftlína)	8,21 km
Heildarlengd línu um beitarland (jarðstrengur)	3,75 km
Helgunarsvæði í beitarlandi (utan ræktunarlands)	77,29 ha.
Vegir í beitarlandi	7,76 km
Möstur í ræktunarlandi	0
Horn- / endamöstur í ræktunarlandi	0
Heildarlengd línu yfir ræktunarlandi	0
Helgunarsvæði í ræktunarlandi	0,5 - 0,6 ha*
Vegir í ræktunarlandi	0
Möstur í skógræktarlandi	0
Horn- / endamöstur í skógræktarlandi	0
Heildarlengd línu yfir skipulögðu skógræktarlandi	0
Helgunarsvæði í skógræktarlandi	0
Vegir í skógræktarlandi	0

*Helgunarsvæði línu sem liggur á landamerkjum Saurbæjar og Daufár mun ná að einhverju leyti inn á ræktunarland, stærð þess fer eftir því hvoru megin landamerkja lína liggur.

Tafla 45. Umfang framkvæmda sem gætu haft áhrif á landbúnað á línuleið B4, öll leið í loftlínu.

Framkvæmdir B4 - Staurasett	Magn
Möstur í beitarlandi (utan ræktunarlands)	29
Horn- / endamöstur í beitarlandi (utan ræktunarlands)	10
Heildarlengd línu um beitarland (utan ræktunarlands)	11,96 km
Helgunarsvæði í beitarlandi	101,66 ha.
Vegir í beitarlandi	8,98 km
Möstur í ræktunarlandi	0
Horn- / endamöstur í ræktunarlandi	0
Heildarlengd línu yfir ræktunarlandi	260*
Helgunarsvæði í ræktunarlandi	2,21 ha.
Vegir í ræktunarlandi	0
Möstur í skógræktarlandi	0
Horn- / endamöstur í skógræktarlandi	0
Heildarlengd línu yfir skipulögðu skógræktarlandi	0
Helgunarsvæði í skógræktarlandi	0
Vegir í skógræktarlandi	0

*Helgunarsvæði línu sem liggur á landamerkjum Saurbæjar og Daufár mun ná að einhverju leyti inn á ræktunarland⁸.

⁸ Línuleið er áætluð á landamerkjum Saurbæjar og Daufár hvort sem um verður að ræða loftlína eða jarðlína. Lína og vegslóðar liggja á milli túna og ræktunarlands en helgunarsvæði getur þó náð að einhverjum hluta inn á ræktunarland beggja jarða stærð þess fer eftir því hvoru megin landamerkja lína liggur.

Nálægð við vinnusvæði (heimasvæði), möguleg röskun bústarfa og starfa tengdum búrekstri

Á línuleið B4 er ekki gert ráð fyrir að efnisflutningar og tengingar við línuvegi fari um heimreiðir eða bæjarhlöð.

Þar sem áætlað er að leggja línu í jörð er gert ráð fyrir vegi milli strengsetta. Búast má við jarðraski og umferð vinnuvéla á þeirri leið meðan verið er að leggja strengina og þann vegslóða. Þessi leið liggur talsverð nærri bæjum og er fjarlægðin rétt um 90 m þar sem styst er frá bæjarhlaði að framkvæmdasvæði.

Túnaslóðar verða að einhverju leyti nýttir sem línuvegir, en í þá gæti þurft að keyra meira efni, breikka og byggja upp til að þeir geti tekið við þeim flutningum sem nauðsynlegir eru fyrir framkvæmdina.

Búast má við talsverðri umferð og þungaflutningum á stofnvegum og héraðsvegum á framkvæmdatíma, línar þverar tengiveg á einum stað og liggur meðfram tengivegi á um 500 m kafla á öðrum stað. Þarna má nefna Efribyggðarveg (751), Skagafjarðarveg (752) og Vindheimaveg (753). Allir þessir vegir eru nálægt bæjarstæðum.

Áhrif á beitarland

Á loftmyndum má greina að tæpur helmingur þessa lands á línuleið B4 sem er utan ræktunarlands virðist gott beitarland en annað land virðist gróðurlítið og lélegt beitarland. Á þessari línuleið eru öll fyrirhuguð möstur utan ræktunarlands. Fyrirhugað er að reisa 24 möstur á línuleið B4 ef á hluta leiðarinnar er lagður jarðstrengur. Af möstrunum eru fjögur horn- og endamöstur. Ef öll leiðin er staurasett verða möstrin alls 39 og þar af 10 möstur á hornum eða þeim stöðum þar sem búast má við aukaálagi og eru þau þá stærri að umfangi. Uppsetningu mastra fylgir umferð og efnisflutningur í undirstöðum og vegagerð með tilheyrandi raski á mögulegu helgunarsvæði.

Vegalagningar yfir beitarland (land utan ræktunarlands) eru samkvæmt uppdraetti um 7,76 km ef hluti línunnar er jarðstrengur, en 9 km ef öll leiðin er í loftlínu. Helgunarsvæði framkvæmdaáðila í beitolandi og landi utan ræktunarlands er um 102 ha ef hluti leiðar er í jarðstreng en um 260 ha ef línan er öll lögð í lofti með tilheyrandi möstrum. Um helmingur þessa lands er melar og áreyrar þar sem beitargróður er rýr eða land ógróið.

Lagning línunnar getur haft talsverð áhrif á notkun beitarhaga á framkvæmdatíma. Línuleið og lega línuvega á þessari línuleið er öll í heimalöndum og á láglendi. Línan fer að mestu leyti um beitarhólf og búast má við að girðingar verði opnar á meðan á framkvæmdum stendur. Á þessari línuleið eru öflug hrossaræktarbú, einnig eru nokkur bú með sauðfé og tvö með holdakýr og nautaeldi. Þessar bújarðir eru þ.a.l. háðar notkun beitarlands. Við umferð og vinnu við framkvæmdir getur komið styggð að búfé á beit.

Til að meta betur áhrif framkvæmda á beitarlönd þarf að kanna með landeigendum beitarnotkun og legu beitarhólfa því fastlega má búast við að rjúfa þurfi girðingar og opna hólf á meðan framkvæmdir standa yfir.

Áhrif á ræktunarland

Á þessari leið, B4 eru öll fyrirhuguð möstur utan ræktunarlands. Línuleiðin liggur yfir ræktunarland á merkjum tveggja bújarða og nær helgunarsvæði hennar inn á tún á þeirri þriðju. Heildarstærð ræktunarspildna sem lína liggur yfir er 19 ha. Lengd línu sem þverar ræktunarland er um 430 m, helgunarsvæði framkvæmdaaðila undir þeirri línu er um 3,7 ha ef miðað er við 85 m breitt svæði undir og meðfram línu. Samkvæmt túnkorti eru um 2,8 ha af túnspildum innan helgunarsvæðisins.

Ef línulögn verður í jörð á hluta leiðarinnar þverar sá hluti 430 m af ræktuðu landi. Helgunarsvæði framkvæmdaaðila er 0,9 ha ef miðað er við að það sé 20 m breitt. Samkvæmt túnkortum eru um 0,5 ha af túnspildum innan helgunarsvæðisins.

Veglagningar um ræktunarland eru um 430 m. Vegur er teiknaður í jaðri túna á merkjum tveggja jarða. Búast má við umferð vinnuvéla yfir ræktað land á framkvæmdatíma, við lagningu vega og uppsetningu á línu og línumöstrum. Umferð um ræktunarland getur valdið bælingu á uppskeru og þjöppun á jarðvegi. Mögulega þarf að opna girðingar og tún þ.a.l. óvarin á meðan framkvæmd stendur.

Möguleg áhrif á rekstrartíma að loknum framkvæmdum

Áhrif á umfang búrekstrar

Línuleið B4 liggur eingöngu um heimalönd sem nýtt eru til beitar og að litlu leyti yfir ræktað land. Lína liggur nærri bæjarhlöðum á þessari línuleið, alveg niður í 90 m, þar sem styst er. Ef hluti af línunni verður lagður í jörð verða áhrif vegna nálægðar mun minni og ætti línan þá ekki að trufla búrekstur.

Áhrif á beitarland

Lína liggur að mestu leyti um beitarlönd á þessari línuleið og línuvegur ásamt malarpúðum undir og um möstur mun minnka flatarmál beitarlanda sem því nemur. Línuvegur mun víða þvera girðingar. Umferð um línuveg gæti haft truflandi áhrif á búpening sem er á beit í þeim hólfum sem línuvegurinn liggur um. Línuvegur getur e.t.v. að sama skapi nýst til hagræðingar í smalamenskum eða til að koma fóðri í búpening t.d. hross yfir vetrartíma.

Samkvæmt loftmyndum virðist tæplega helmingur af landinu sem línan liggur um utan ræktunarlands vera nýtanlegir beitarhagar. Ef miðað er við að á hluta línuleiðar verði lagður jarðstrengur lenda 7 línumöstur á því svæði sem virðist ákjósanlegt beitarland en um 15 ef um loftlínu er að ræða alla leið. Annað land er frekar rýrt og hefur línan ekki mikil áhrif á notkun því landi til beitar.

Áhrif á ræktunarland

Heildarflatarmál núverandi ræktunarlands sem lína liggur um á línuleið B4 er 19 ha, en línan þverar ræktunarland á 430 m. Gert er ráð fyrir að 430 m af varanlegum vegslóða lendi á jöðrum ræktunarlands. Vegslóðar gætu lent að einhverju leyti inn á spildur og munu þær spildur þá minnka a.m.k. sem nemur flatarmáli veganna.

Samkvæmt loftmyndum fer línustæði vestast á línuleiðinni yfir svæði sem gætu hentað til ræktunar. Til að meta þetta með vissu þarf að vinna út frá nákvæmari gögnum eða vettvangsskoðun.

Viðauki fyrir B4

Breytingar og áhrif á landbúnað

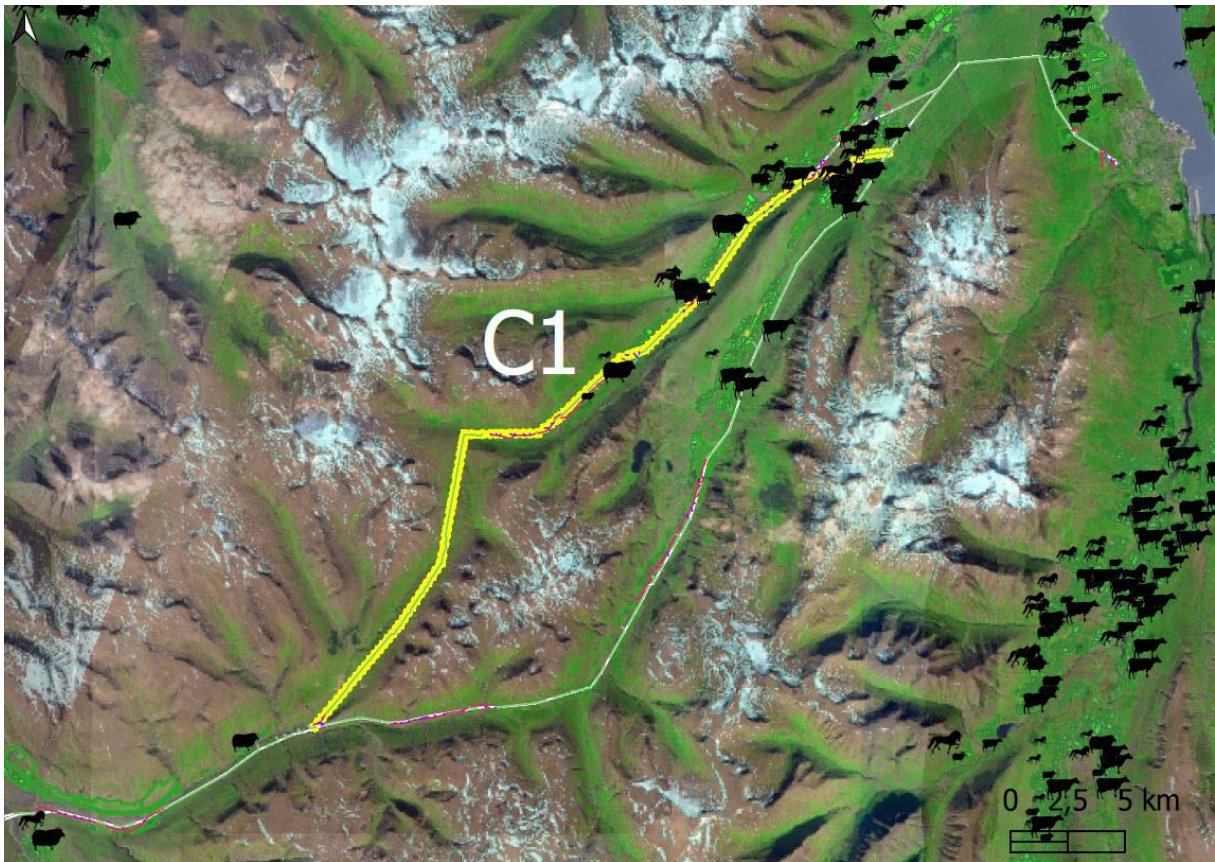
8. apríl 2021 lagði Landsnet og verkfræðistofan Mannvit fram tillögur um breytingar á línuleiðum byggðar á vinnugögnum frá Fornleifastofnun Íslands, Náttúrufræðistofnun Íslands og Ráðgjafarmiðstöð landbúnaðarins.

Breytingar á línuleið B4 hafa ekki sjáanleg áhrif á landbúnað en ábendingar og athugasemdir eru settar fram í töflu 46.

Tafla 46. Athugasemdir og ábendingar eftir yfirferð á vinnugögnum fyrir línuleið B4.

Athugasemdir og ábendingar eftir breytingar	
Lagning vega	Skoða þarf legu vegslóða í samráði við landeigendur. Mögulega má nýta vegslóða að einhverju leyti til að auðvelda umferð um land og aðgengi í beitarhólf.
Línuvegur á landamerkjum	Fyrirhugað línustæði liggur um hluta landamerkja Saurbæjar og Daufár, vegur þverar landamerki á nokkrum stöðum. E.t.v. er betra að hafa línuveg og línustæði alfarið á annarri hvorri jörðinni.

Línuleið C1



Mynd 7. Línuleið C1.

Núverandi staða og umfang landbúnaðar á línuleið

Umfang búrekstrar

Tafla 47. Tölulegar upplýsingar um búrekstur á línuleið C1.

Heildarumfang búrekstrar á línuleið C1	Fjöldi
Bújarðir	14
Nautgripir	68
Sauðfé	1780
Hross	232
Ræktað land (ha.)	162
Hey (ha.)	204
Gras og grænfóðurræktun (ha.)	17
Korn (ha.)	0
Skógrækt	0

Tafla 48. Fjöldi jarða flokkaðar eftir búrekstri og gripfjölda á línuleið C1.

Tegundir bújarða á línuleið C1	Fjöldi
Nautgripir 1-30	2
Nautgripir 31-70	1
Nautgripir 71-120	0
Nautgripir 120+	0
Sauðfé 1-50	1
Sauðfé 51-150	3
Sauðfé 151-350	1
Sauðfé 350+	3
Hross 1-10	1
Hross 11-25	1
Hross 26-50	1
Hross 51+	2
Garðrækt	0
Kornrækt	0
Skógrækt	0
Ekki skráð landbúnaðarstarfsemi, jörð e.t.v. nytjuð frá annarri bújörð.	5

Tafla 49. Einkenni landbúnaðar á línuleið C1.

Einkenni landbúnaðar á línuleið C1	
Almennt	Einkenni búskapar á línuleið C1 er að flest bú eru með einsleitum búrekstur með áherslu á sauðfjárrækt, þar eru þó einnig þrjú nokkuð stór hrossabú.
Nautgripir	Á línuleið C1 eru þrjú bú með nautgripi. Eitt þeirra er með mjólkurframleiðslu og flokkast sem „lítið til meðalstórt“ og tvö bú með kálfaeldi til kjötframleiðslu.
Sauðfé	Bújarðir skráðar með sauðfé eru átta, þar af eru þrjú bú sem flokkast sem stór og önnur þrjú sem „lítið til meðalstórt“.
Hross	Fimm bú eru skráð með hross, þar af tvö bú í flokknum „stór“.
Ræktunarland	Ræktað land innan línuleiðar C1 er aðeins minna en þarf til heyöflunar fyrir þann búskap sem þar er. Bú innan línuleiðar þurfa þ.a.l. að sækja heyskap á jörðum utan línuleiðar. Lítil hluti túna og ræktunarlands er nýttur af aðilum utan línuleiðar. Gras- og græn fóðurrækt er á u.þ.b. 8% af heyskaparlandi. Ekki er skráð garð- eða kornrækt á þessari línuleið.
Skógrækt	Ekkert skipulagt skógræktarsvæði er skráð á þessari línuleið.
Annað	Fimm jarðir eru ekki með neina skráða landbúnaðarstarfsemi. Þessi línuleið liggur að hluta um skilgreind afréttarlönd. Samtals eru sjö geitur á tveimur jörðum á línuleiðinni.

Tafla 50. Lýsing og einkenni beitarhaga á línuleið C1.

Beitarhagar á línuleið C1	
Hlutfall línuleiðar í beitarlandi	90%
Hlutfall á grónu landi samkvæmt mati af loftmynd	85 - 90%
Ástandsflokkar Gróllindar	3, 4 og 5
Áberandi vistgerðir sem styðja beitargildi samkvæmt vistgerðarkorti NÍ	Snarrótavist Starungsmýravist Grasmóavist Fjalldrapamóavist
Útskýringar	
<ul style="list-style-type: none"> • Línuleið C1 liggur að mestu (um 90%) um beitarlönd eða utan ræktunarlands. • Samkvæmt ástandskorti Gróllindar flokkast land á þessari leið í flokka 3, 4 og 5. • Gæði beitarhaga eru misjöfn. Gróður á afréttum er samkvæmt greiningu á loftmynd nokkuð samfelldur en víða ógrórir flákar á milli en væntanlega ágætt beitaland yfir sumartímann. Á láglendi er gróður í beitarhólfum nokkuð samfelldur og að sjá gott beitaland. • Hlutfall á grónu landi samkvæmt mati á loftmynd er mismunandi. <ul style="list-style-type: none"> ○ Á afrétt er gróið land um 75-80%. ○ Á láglendi er land nokkurn veginn algróið, meira en 95%. • Búast má við notkun beitarhólfa nálægt byggð allt árið. • Á loftmyndum má sjá að línustæði fer yfir svæði á þremur jörðum sem mögulega gætu verið hentug til ræktunar, en það þyrfti e.t.v. að athuga nánar með vettvangsskoðun. • Samkvæmt vistgerðarkorti NÍ má á allri línuleiðinni finna vistgerðir þar sem uppistaðan í gróðursamsetningu er ágætar beitarplöntur. 	

Tafla 51. Mat á stöðu landbúnaðar á línuleið C1.

Svæði	Staða landbúnaðar á svæðinu			Staða ræktunarlands og skógræktar			Mikilvægi og staða úthaga og beitarlands			Viðkvæmni/ástand		
	Lágt	Miðlungs	Hátt	Lágt	Miðlungs	Hátt	Lágt	Miðlungs	Hátt	Lágt	Miðlungs	Hátt
C1			X		X				X			X

Áhrif á framkvæmdatíma

Umfang framkvæmda

Tafla 52. Umfang framkvæmda sem gætu haft áhrif á landbúnað á línuleið C1.

Texti	Magn
Möstur í beitarlandi (utan ræktunarlands)	105
Horn- / endamöstur í beitarlandi (utan ræktunarlands)	14
Heildarlengd línu um beitarland (utan ræktunarlands)	35 km
Helgunarsvæði í beitarlandi	297,2 ha.
Vegir í beitarlandi	34,07 km
Möstur í ræktunarlandi	5
Horn- / endamöstur í ræktunarlandi	0
Heildarlengd línu yfir ræktunarlandi	1,74km
Helgunarsvæði í ræktunarlandi	13,6 ha.
Vegir í ræktunarlandi	1,13 km
Möstur í skógræktarlandi	0
Horn- / endamöstur í skógræktarlandi	0
Heildarlengd línu yfir skipulögðu skógræktarlandi	0
Helgunarsvæði í skógræktarlandi	0
Vegir í skógræktarlandi	0

Nálægð við vinnusvæði (heimasvæði), möguleg röskun bústarfa og starfa tengdum búrekstri

Á línuleið C1 er gert ráð fyrir að efnisflutningar og tengingar við línuvegi eða framkvæmdasvæði séu um heimreiðir á fjórum bújörðum og á þremur þeirra verður farið í gegnum bæjarhlöð. Þessar fjórar bújarðir eru þ.a.l. í mikilli nálægð við framkvæmdasvæði og flutningsleiðir. Minnsta fjarlægð frá bæjarhlaði á þessari línuleið er um 150 m.

Einhver möguleg röskun og truflanir við bústörf geta orðið á framkvæmdatíma bæði vegna nálægðar við framkvæmdasvæði en einnig þar sem gert er ráð fyrir að tenging við línuvegi fari um nálæga héraðs-, tengi- og stofnvegi. Línan mun þvera þessa vegi á fjórum stöðum. Búast má við talsverðri umferð og þungaflutningum á stofnvegum og tengivegum á framkvæmdatíma. Þar má nefna Norðurlandsveg (1), Hörgárdalsveg (815), Þelamerkurveg (8243) og Staðarbakkaveg (814). Allir þessir vegir eru nálægt bæjarstæðum.

Áhrif á beitarland

Á þessari leið er fyrirhugað að reisa 119 línumöstur í beitarlandi með tilheyrandi efnisflutningum og vegagerð, af þeim eru 14 á hornum eða þeim stöðum sem búast má við aukaálagi og eru stærri að umfangi með tilheyrandi efnisflutningi. Vegalagningar yfir beitarland eru samkvæmt uppdretti um 34 km. Helgunarsvæði framkvæmdaáðila í beitarlandi er um 297 ha.

Lagning línunnar getur haft talsverð áhrif á notkun beitarhaga á framkvæmdatíma. Búast má við að girðingar verði opnar á meðan framkvæmdir standa yfir. Um helmingur línuleiðarinnar liggur um afréttarlönd sem er einungis nýtt yfir sumartíma en beitarhólf í heimalöndum eru væntanlega nýtt árið um kring, a.m.k. frá vori og fram eftir hausti.

Bú á þessari línuleið eru flest með sauðfé en einnig eru á leiðinni nokkur stór hrossabú. Bú eru þ.a.l. háð notkun beitarlands og getur við umferð og vinnu við framkvæmdir komið styggð að búfé.

Til að meta betur áhrif framkvæmda á beitarlönd þarf að kanna með landeigendum beitarnotkun og legu beitahólfa því fastlega má búast við að rjúfa þurfi girðingar og opna hólf meðan á framkvæmdum stendur.

Áhrif á ræktunarland

Línuleið C1 liggur yfir ræktunarland á fimm bújörðum. Heildarstærð ræktunarspildna sem lína liggur yfir er 42 ha. Lengd línu sem þverar ræktunarland er um 1130 m, helgunarsvæði framkvæmdaaðila undir þeirri línu er um 14,8 ha ef miðað er við 85 m breitt svæði undir og meðfram línu. Samkvæmt túnkorti eru um 13,6 ha af túnspildum innan helgunarsvæðisins.

Gert er ráð fyrir að fimm línumöstur verði í ræktunarlandi.

Veglagningar yfir ræktunarland eru um 1230 m. Vegur er teiknaður í gegnum tún á fimm jörðum. Vegurinn er að mestu leyti teiknaður í endum og á jöðrum þeirra túnspildna sem farið er yfir en mun rýra þau tún sem umfangi hans nemur. Vegurinn klýfur þrjár spildur. Þar sem möstur eru í ræktunarlandi er áætlað að vegur verði lagður að hverju mastri. Búast má við umferð vinnuvéla yfir ræktað land á framkvæmdatíma, við lagningu vega og uppsetningu á línu og línumöstrum. Umferð um ræktunarland getur valdið bælingu á uppskeru og þjöppun á jarðvegi. Mögulega þarf að opna girðingar og tún þ.a.l. óvarin á meðan framkvæmd stendur.

Möguleg áhrif á rekstartíma að loknum framkvæmdum

Áhrif á umfang búrekstrar

Helmingur línuleiðar C1 liggur um afréttarlönd. Þar sem línan liggur um heimalönd fer hún að mestu um lönd sem nýtt eru til beitarnotkunar en liggur þó að hluta til yfir ræktað land. Línan liggur nærri byggð á þessari línuleið eða í um 150 m fjarlægð frá bæjarhlaði á nálægustu bæjum.

Áhrif á beitarnotkun

Um helmingur línuleiðar C1 liggur um afréttarlönd sem eru einungis nýtt yfir sumartímamann en beitarnotkun í heimalöndum eru væntanlega nýtt árið um kring, a.m.k. frá vori og fram eftir hausti. Línuvegur ásamt malarpúðum undir og umhverfis möstur mun minnka flatarmál beitarlöndanna sem þeim nemur. Línuvegur mun víða þvera girðingar beitarnotkunar í heimalöndum. Umferð um línuveg gæti haft truflandi áhrif á búpening sem er á beit í þeim hólfum sem hann liggur um. Línuvegur getur að sama skapi nýst ábúendum til umferðar um svæðið t.d. í smalamennsku eða til að koma fóðri í búpening yfir vetrartíma.

Áhrif á ræktunarland

Heildarflatarmál núverandi ræktunarlands sem lína liggur um á línuleið C1 er 42 ha, en línan þverar ræktunarland á 1740 m kafla. Gert er ráð fyrir fimm línumöstrum í núverandi ræktunarlandi sem munu skerða stærð þess ræktunarlands sem nemur umfangi malarfyllingar og staga fyrir möstrin. Gert er ráð fyrir að 1130 m af varanlegum vegslóðum lendi í ræktunarlandi, þeir vegir muna kljúfa spildur og vegstubbar liggja að möstrum í ræktuðu landi, sem mun valda óhagræði við nýtingu, auka jaðaráhrif og minnka þ.a.l. uppskeru af þessum spildum. Einnig er gert ráð fyrir að vegslóðar verði lagðir í jöðrum ræktunarspildna. Vegslóðar munu minnka þau tún a.m.k. sem nemur flatarmáli veganna. Mögulega geta bændur nýtt vegi sem liggja í jöðrum spildna sem þjónustuvegi fyrir ræktun.

Samkvæmt loftmyndum liggur línustæðið yfir fáein svæði sem gætu hentað til ræktunar. Helst er að sjá líkleg slík svæði á þremur bújörðum innarlega í Hörgárdal. Á þessum svæðum er áætluð lagning línuvega og a.m.k. eitt mastur. Línuvegir og möstur geta rýrt möguleika til ræktunar og hagkvæmni hennar. Ræktunarmöguleikar eru e.t.v. á fleiri stöðum en til að meta þetta með vissu þarf að vinna út frá nákvæmari gögnum eða vettvangsskoðun.

Viðauki fyrir C1

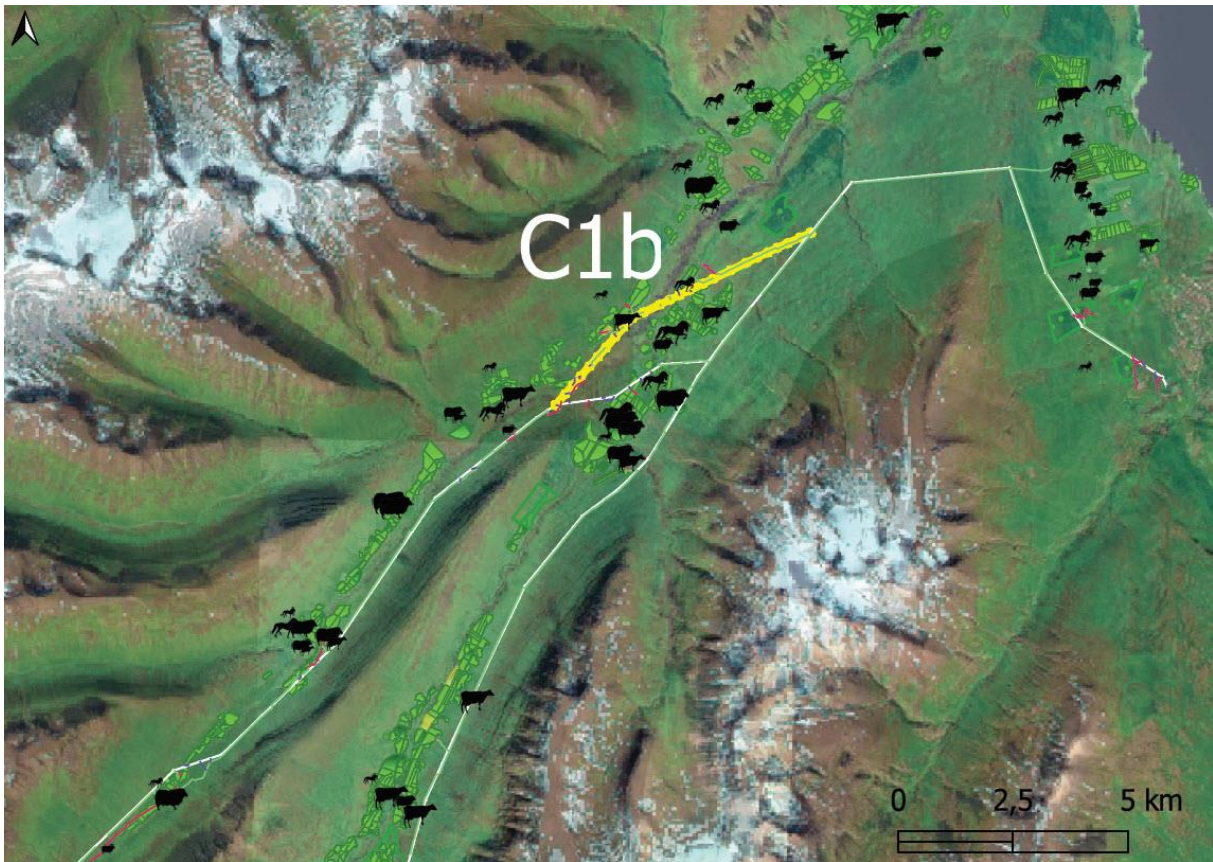
Breytingar og áhrif á landbúnað

8. apríl 2021 lagði Landsnet og verkfræðistofan Mannvit fram tillögur um breytingar á línuleiðum byggðar á vinnugögnum frá Fornleifastofnun Íslands, Náttúrufræðistofnun Íslands og Ráðgjafarmiðstöð landbúnaðarins. Áhrif þeirra breytinga á landbúnað á línuleið C1 eru settar fram í töflu 53 ásamt athugasemdum og ábendingum sem taka þarf tillit til verði valkosturinn að aðalvalkosti. Áhrif breytinga sem gerðar eru vegna votlendis eða fornminja hafa yfirleitt ekki neikvæð áhrif á landbúnað.

Tafla 53. Breytingar eftir yfirferð á vinnugögnum á umfangi framkvæmda fyrir línuleið C1 og áhrif á landbúnað.

Breytingar	Fyrir	Eftir	Áhrif breytinga
Möstur í ræktun	5	0	Jákvæð breyting
Heildarlengd línu yfir ræktunarland (m)	1740	880	Jákvæð breyting
Helgunarsvæði í ræktunarlandi (ha.)	13,6	7,6	Jákvæð breyting
Vegir í ræktunarlandi (m)	1130	420	Jákvæð breyting, sjá ábendingar.
Athugasemdir og ábendingar eftir breytingar			
Lagning vega	Skoða þarf legu vegslóða í samráði við landeigendur. Mögulega má nýta vegslóða að einhverju leyti til að auðvelda umferð um land og aðgengi að beitarhólfum.		
Vegur að mastri C1-75 og staðsetning masturs	Vegur þverar ræktunarspildu og mastur í ræktanlegu landi, e.t.v. má hnika um nokkra metra til að ná heildstæðara vinnslusvæði á spildunni. Hafa samráð við landeiganda við endanlega staðsetningu.		
Vegur milli mastra C1-85 og C1-86	Vegur þverar ræktunarspildu, skoða þarf legu vegarins, e.t.v. betra að nota túnaslóð vestan við ræktunarspilduna, milli C1-85 og C1-86 og leggja stubb að C1-86, myndi stytta vegi sem þarf að leggja í ræktunarlandi. Hafa samráð við landeiganda við endanlega staðsetningu.		
Möstur C1-118, C1-119 og C1-120	Möstur eru staðsett í landi sem telja má ákjósanlegt ræktunarland, skoða endanlega staðsetningu í samráði við landeiganda.		
Vegur að möstrum C1-117 og C1-118	Skoða hvort nýta megi veg að lóð í landi Ytri-Bægisár fyrir tengingu við möstur C1-117 og C1-118.		
Vegur að möstrum C1-120, C1-121 og C1-122	Vegir skera beitarhólf og möguleg ræktunarlönd, skoða endanlega staðsetningu í samráði við landeiganda.		

Línuleið C1b



Mynd 8. Línuleið C1b.

Núverandi staða og umfang landbúnaðar á línuleið

Umfang búrekstrar

Tafla 54. Tölulegar upplýsingar um búrekstur á línuleið C1b.

Heildarumfang búrekstrar á línuleið C1b	Fjöldi
Bújarðir	5
Nautgripir	280
Sauðfé	403
Hross	54
Ræktað land (ha.)	177
Hey (ha.)	164
Gras og grænófóðurræktun (ha.)	41
Korn (ha.)	4
Skógrækt (ha.)	37,7

Tafla 55. Fjöldi jarða flokkaðar eftir búrekstri og gripfjölda á línuleið C1b.

Tegundir bújarða á línuleið C1b	Fjöldi
Nautgripir 1-30	1
Nautgripir 31-70	0
Nautgripir 71-120	1
Nautgripir 120+	1
Sauðfé 1-50	2
Sauðfé 51-150	0
Sauðfé 151-350	0
Sauðfé 350+	1
Hross 1-10	0
Hross 11-25	1
Hross 26-50	1
Hross 51+	0
Garðrækt	0
Kornrækt	1
Skógrækt	1
Ekki skráð landbúnaðarstarfsemi, jörð e.t.v. nytjuð frá annarri bújörð.	0

Tafla 56. Einkenni landbúnaðar á línuleið C1b.

Einkenni landbúnaðar á línuleið C1b	
Almennt	Einkenni búskapar á línuleið C1b er að áhersla er mest á nautgriparækt, þarna eru þrjú bú með nautgripi, þ.á.m. tvö yfir meðalstærð. Eitt þeirra er einnig stórt sauðfjárbú.
Nautgripir	Á línuleið C1b eru þrjú bú með nautgripi. Á tveimur þeirra er mjólkurframleiðsla og flokkast annað sem „stórt“ en hitt „meðalstórt til stórt“. Á þriðja búinu er kálfaeldi til kjötframleiðslu.
Sauðfé	Þrjú bú eru skráð með sauðfé og flokkast eitt þeirra sem „stórt“.
Hross	Tvö bú eru skráð með hross.
Ræktunarland	Ræktað land innan línuleiðar C1b er minna en þarf til heyöflunar fyrir þann búskap sem þar er. Bú innan línuleiðar þurfa þ.a.l. að sækja heyskap á jörðum utan línuleiðar. Mjög lítil hluti túna og ræktunarlands er nýttur af aðilum utan línuleiðar. Gras- og grænfóðurrækt er á u.þ.b. 22% af heyskaparlandi. Kornrækt er á einni jörð innan línuleiðarinnar en ekki er skráð nein garðrækt.
Skógrækt	Skipulagt skógræktarland er á einni jörð á þessari línuleið, en er þó ekki nálægt fyrirhuguðu línustæði.
Annað	Ein jörð er ekki með neina skráða landbúnaðarstarfsemi. Þessi línuleið liggur að hluta um óskipt sameignarland þriggja jarða.

Tafla 57. Lýsing og einkenni beitarhaga á línuleið C1b.

Beitarhagar á línuleið C1b	
Hlutfall línuleiðar í beitarlandi	99%
Hlutfall á grónu landi samkvæmt mati af loftmynd	80%
Ástandsflokkar Grólinnar	1, 3, 4 og 5
Áberandi vistgerðir sem styðja beitargildi samkvæmt vistgerðarkorti NÍ	Starungsmýrarvist Grasmóavist Lyngmóavist
Útskýringar	
<ul style="list-style-type: none"> Línuleið C1b liggur nær alveg um beitarlönd eða land utan ræktunarlands. Samkvæmt ástandskorti Grólinnar flokkast land á þessari leið í flokka 1, 3, 4 og 5. Að vestanverðu liggur línustæði um lítið gróna mela og áreyrar sem hafa ástandsflokkun 1 og 3. Þarna er beitarland mjög rýrt. Norðar og austar er land vel gróið, ástandsflokkar 4 og 5. Gróður í þessum beitarhólfum er nokkuð samfelldur og að sjá gott beitaland. Búast má við notkun beitarhólfa nálægt byggð allt árið. Erfitt er að greina af loftmyndum að línustæði fari yfir svæði sem virðast hentug til ræktunar. Samkvæmt vistgerðarkorti NÍ má á línuleiðinni finna vistgerðir þar sem uppistaðan í gróðursamsetningu er ágætar beitarplöntur, en einnig eru á mjög stórum hluta þessarar leiðar áberandi og ríkjandi vistgerðir sem einkennast af gróðurleysi eða gróðri sem telja má rýran beitargróður. Þar má nefna „hraungambravist“ og „auravist“. 	

Tafla 58. Mat á stöðu landbúnaðar á línuleið C1b.

Svæði	Staða landbúnaðar á svæðinu			Staða ræktunarlands og skógræktar			Mikilvægi og staða úthaga og beitarlands			Viðkvæmni/ástand		
	Lágt	Miðlungs	Hátt	Lágt	Miðlungs	Hátt	Lágt	Miðlungs	Hátt	Lágt	Miðlungs	Hátt
C1b		X			X		X			X		

Áhrif á framkvæmdatíma

Umfang framkvæmda

Tafla 59. Umfang framkvæmda sem gætu haft áhrif á landbúnað á línuleið C1b.

Texti	Magn
Möstur í beitarlandi (utan ræktunarlands)	20
Horn- / endamöstur í beitarlandi (utan ræktunarlands)	2
Heildarlengd línu um beitarland (utan ræktunarlands)	8,1 km
Helgunarsvæði í beitarlandi	66,9 ha.
Vegir í beitarlandi	4,65 km
Möstur í ræktunarlandi	1
Horn- / endamöstur í ræktunarlandi	0
Heildarlengd línu yfir ræktunarlandi	100 m
Helgunarsvæði í ræktunarlandi	0,85 ha.
Vegir í ræktunarlandi	320 m
Möstur í skógræktarlandi	0
Horn- / endamöstur í skógræktarlandi	0
Heildarlengd línu yfir skipulögðu skógræktarlandi	0
Helgunarsvæði í skógræktarlandi	0
Vegir í skógræktarlandi	0

Nálægð við vinnusvæði (heimasvæði) möguleg röskun bústarfa og starfatengdum búrekstri

Á línuleið C1b er ekki gert ráð fyrir að efnisflutningar og tengingar fari um heimreiðir á bújörðum. Nálægð við bæjarhlöð og vinnusvæði bújarða er ekki mikil.

Einhver möguleg röskun getur orðið vegna truflana á framkvæmdatíma bæði vegna umferðar og þungaflutninga þar sem gert er ráð fyrir að tenging við línuvegi fari um tengi- og stofnvegi. Línan mun þvera þessa vegi á þremur stöðum. Þar má nefna Norðurlandsveg (1), Hörgárdalsveg (815) og Þelamerkurveg (8243). Allir þessir vegir eru nálægt bæjarstæðum. Minnsta fjarlægð frá framkvæmdasvæðum að bæjarhlöðum á þessari línuleið er 300 - 400 m.

Áhrif á beitarland (land utan ræktunarlands)

Á þessari leið er fyrirhugað að reisa 22 línumöstur í beitarlandi með tilheyrandi efnisflutningum og vegagerð, af þeim eru 2 á hornum eða þeim stöðum þar sem búast má við aukaálagi og eru stærri að umfangi með tilheyrandi efnisflutningi. Vegalagningar yfir beitarland eru samkvæmt uppdrætti um 4,65 km. Helgunarsvæði framkvæmdaáðila í beitarlandi og landi utan ræktunarlands er um 67 ha. Um þriðjungur þessa lands er áreyrar þar sem beitargróður er rýr eða land er alveg ógróið en austasti hlutinn er nánast algróið land sem virðist góðir beitarhagar.

Lagning línunnar getur haft áhrif á notkun bithaga á framkvæmdatíma. Línuleið og lega línuvega á þessari línuleið er öll í heimalöndum og á láglandi. Þar sem línan fer um beitarhólf og búast má við að girðingar verði opnar meðan á framkvæmdum stendur. Á þessari línuleið eru fáar bújarðir en umferð og vinna við framkvæmdir getur komið styggð að búfé.

Til að meta betur áhrif framkvæmda á beitarlönd þarf að kanna með landeigendum beitarnotkun og legu beitarhólfa því fastlega má búast við að rjúfa þurfi girðingar og opna hólf á meðan framkvæmdir standa yfir.

Áhrif á ræktunarland

Línuleið C1b liggur yfir ræktunarland á einni bújörð. Heildarstærð ræktunarspildna sem lína liggur yfir er 2 ha. Lengd línu sem þverar ræktunarland er um 100 m, helgunarsvæði framkvæmdaaðila undir þeirri línu er um 0,85 ha ef miðað er við 85 m breitt svæði undir og meðfram línu. Samkvæmt tunkorti eru um 0,9 ha af túnspildum innan helgunarsvæðisins.

Gert er ráð fyrir að eitt línumastur verði í ræktunarlandi en alveg í jaðri viðkomandi spildu.

Veglagning yfir ræktunarland er um 320 m. Línuvegur mun kljúfa eina ræktunarspildu en liggur í jöðrum annarra spildna.

Búast má við umferð vinnuvéla yfir ræktað land á framkvæmdatíma, við lagningu vega og uppsetningu á línu og línumöstrum. Umferð um ræktunarland getur valdið bælingu á uppskeru og þjöppun á jarðvegi. Mögulega þarf að opna girðingar og tún þ.a.l. óvarin á meðan framkvæmd stendur yfir.

Möguleg áhrif á rekstartíma að loknum framkvæmdum

Áhrif á umfang búrekstrar

Línuleið C1b liggur um fáar bújarðir og um þriðjungur þess lands sem hún liggur yfir er áreyrar þar sem beitargróður er rýr eða land er alveg ógróið. Línan og línuvegur liggja að litlu leyti yfir ræktað land en búast má við að það land skiptist upp og skerðist að einhverju leyti.

Áhrif á beitarland

Línan liggur að hluta um land sem er óræktað og lítið gróið og ekki nýtt til beitar. Annað óræktað land er að mestu vel gróið og virðist gott beitarland. Línuvegur og malarpúðar undir og umhverfis möstur í beitarlandi minnka flatarmál þess sem þeim nemur. Línuvegur mun líklega þvera girðingar milli beitarhólfa og umferð gæti haft truflandi áhrif á búpening sem er á beit í þeim hólfum sem línuvegurinn liggur um. Línuvegurinn getur að sama skapi nýst ábúendum til umferðar um svæðið t.d. í smalamenskum eða til að koma fóðri í búpening yfir vetrartíma.

Áhrif á ræktunarland

Heildarflatarmál núverandi ræktunarlands sem lína liggur um á línuleið C1b er 2 ha, en línan þverar ræktunarland á 100 m kafla. Gert er ráð fyrir einu línumastri í núverandi ræktunarlandi sem mun skerða stærð þess ræktunarlands sem nemur umfangi malarfyllingar og staga fyrir mastur. Gert er ráð fyrir að 220 m af varanlegum vegslóða lendi í ræktunarlandi, línuvegur mun kljúfa eina ræktunarspildu en liggur annars í jöðrum annarra spildna. Vegslóðar munu minnka þau tún a.m.k. sem nemur flatarmáli veganna.

Samkvæmt loftmyndum er ekki að sjá að línustæði liggi yfir svæði utan núverandi ræktunarlands, sem hentar vel til ræktunar.

Viðauki fyrir C1b

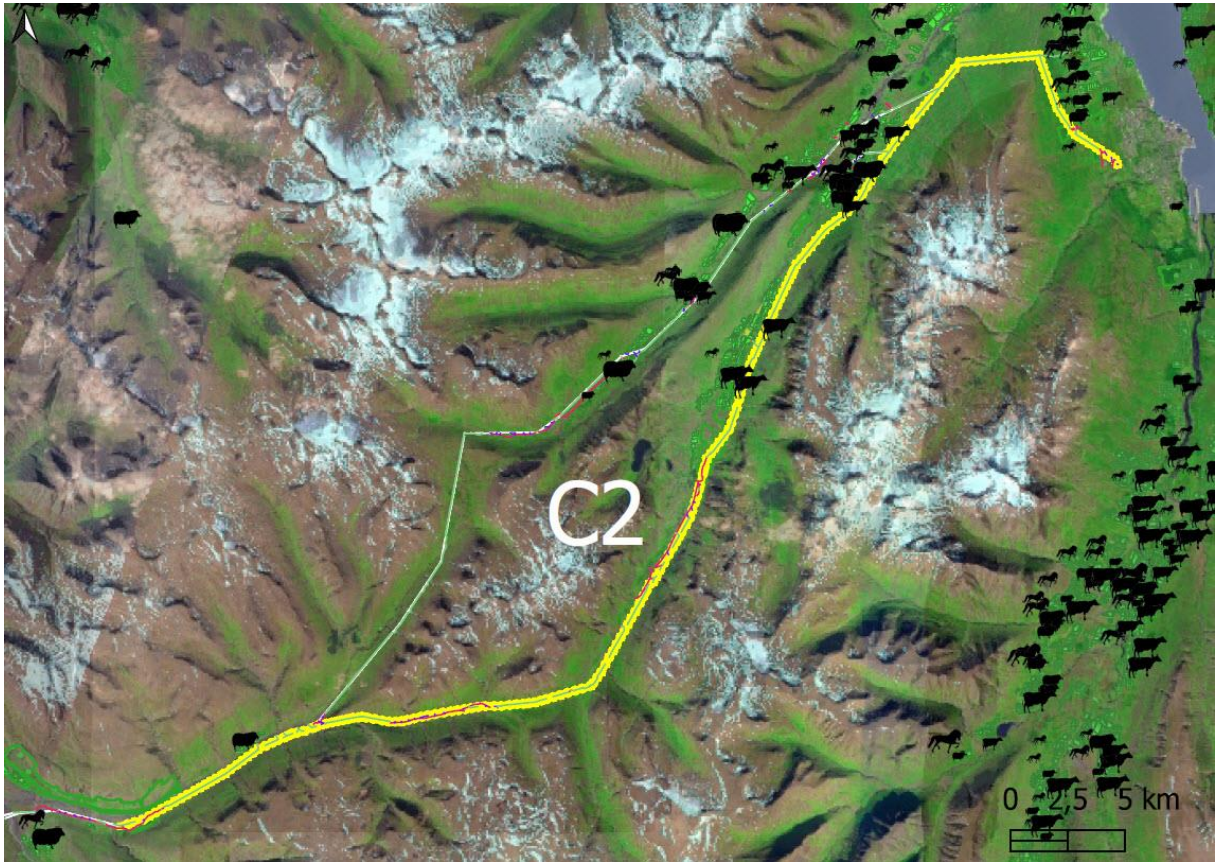
Breytingar og áhrif á landbúnað

8. apríl 2021 lagði Landsnet og verkfræðistofan Mannvit fram tillögur um breytingar á línuleiðum byggðar á vinnugögnum frá Fornleifastofnun Íslands, Náttúrufræðistofnun Íslands og Ráðgjafarmiðstöð landbúnaðarins. Áhrif þeirra breytinga á landbúnað á línuleið C1b eru settar fram í töflu 60 ásamt athugasemdum og ábendingum sem taka þarf tillit til verði valkosturinn að aðalvalkosti. Áhrif breytinga sem gerðar eru vegna votlendis eða fornminja hafa yfirleitt ekki neikvæð áhrif á landbúnað.

Tafla 60. Breytingar eftir yfirferð á vinnugögnum á umfangi framkvæmda fyrir línuleið C1b og áhrif á landbúnað.

Breytingar	Fyrir	Eftir	Áhrif breytinga
Möstur í ræktun	1	0	Jákvæð breyting
Heildarlengd línu yfir ræktunarland (m)	100	100	Engin breyting
Helgunasvæði í ræktunarlandi (ha)	0,85	0,85	Engin breyting
Vegir í ræktunarlandi (m)	320	240	Stytting á vegslóðum er öll í jaðri á ræktunarspildu
Athugasemdir og ábendingar eftir breytingar			
Lagning vega	Skoða þarf legu vegslóða í samráði við landeigendur. Mögulega má nýta vegslóða að einhverju leyti til að auðvelda umferð um land og aðgengi að beitarhólfum.		
Vegur að möstrum C1b-8 og C1b-9	Skoða þarf lagningu vegslóða að möstrum C1b-8 og C1b-9, samkvæmt áætlun er hann lagður þvert í gegnum ræktunarspildu í Lönguhlíð. Staðsetja í samráði við landeiganda.		

Línuleið C2



Mynd 9. Línuleið C2.

Núverandi staða og umfang landbúnaðar á línuleið

Umfang búrekstrar

Tafla 61. Tölulegar upplýsingar um búrekstur á línuleið C2.

Heildarumfang búrekstrar á línuleið C2	Fjöldi
Bújarðir	28
Nautgripir	569
Sauðfé	1224
Hross	162
Ræktað land (ha.)	537
Hey (ha.)	316
Gras og grænfóðurræktun (ha.)	69
Korn (ha.)	0
Kartöflur (ha.)	20
Skógrækt (ha.)	418,8

Tafla 62. Fjöldi jarða flokkaðar eftir búrekstri og gripfjölda á línuleið C2.

Tegundir bújarða á línuleið C2	Fjöldi
Nautgripir 1-30	0
Nautgripir 31-70	0
Nautgripir 71-120	1
Nautgripir 120+	3
Sauðfé 1-50	0
Sauðfé 51-150	6
Sauðfé 151-350	1
Sauðfé 350+	1
Hross 1-10	1
Hross 11-25	1
Hross 26-50	2
Hross 51+	1
Garðrækt	1
Kornrækt	0
Skógrækt	7
Ekki skráð landbúnaðarstarfsemi, jörð e.t.v. nytjuð frá annarri bújörð.	14

Tafla 63. Einkenni landbúnaðar á línuleið C2.

Einkenni landbúnaðar á línuleið C2	
Almennt	Á línuleið C2 eru margar bújarðir en aðeins um helmingur þeirra með skráðan búrekstur. Um helmingur þeirra bújarða sem hafa skráðan búrekstur eru með gripafjölda umfram meðalstærð og eru flest búin með nautgripi og/eða blandaðan búrekstur.
Nautgripir	Á línuleið C2 eru fjögur bú með nautgripi og þar af þrjú með mjólkurframleiðslu. Þrjú bú flokkast sem „stór“ og eitt „meðalstórt til stórt“.
Sauðfé	Bújarðir skráðar með sauðfé eru átta, þar af flokkast sex búanna sem „lítil til meðalstór“, en hin eru stærri.
Hross	Fimm bú eru skráð með hross, þar af þrjú yfir meðalstærð og eitt þeirra „stórt“.
Ræktunarland	Ræktað land innan línuleiðar C2 er meira en þarf til heyoðflunar fyrir þann búskap sem þar er og flest bú sjálfum sér næg. Nokkur af stærri búunum þurfa samt sem áður að sækja heyskap á öðrum jörðum. Hluti túna og ræktunarlands er nýttur af aðilum utan línuleiðar. Gras- og græn fóðurrækt er á u.þ.b. 22% af heyskaparlandi. Ekki er skráð garð- eða kornrækt á þessari línuleið.
Skógrækt	Sjö bújarðir hafa skipulagt skógræktarland, línán fer um helming þeirra.
Annað	Fjórtán jarðir eru ekki með neina skráða landbúnaðarstarfsemi. Þessi línuleið liggur að hluta um skilgreind afréttarlönd. Samtals eru sjö geitur á tveimur jörðum á línuleiðinni. Sá hluti línu og framkvæmda sem tilheyrir landi Akureyrarkaupstaðar er ekki tekinn með í þessari greiningu þar sem það telst ekki vera landbúnaðarland.

Tafla 64. Lýsing og einkenni beitarhaga á línuleið C2.

Beitarhagar á línuleið C2	
Hlutfall línuleiðar í beitarlandi	95%
Hlutfall á grónu landi samkvæmt mati af loftmynd	80 - 85%
Ástandsflokkar Grólindar	2, 3, 4 og 5
Áberandi vistgerðir sem styðja beitargildi samkvæmt vistgerðarkorti NÍ	Snarrótarvist Starungsmýrarvist Língresis- og vingulsvist Grasmóavist
Útskýringar	
<ul style="list-style-type: none"> • Línuleið C2 liggur að mestu (um 95%) um beitarlönd eða utan ræktunarlands. • Samkvæmt ástandskorti Grólindar flokkast land á þessari leið í flokka 2, 3, 4 og 5. • Gæði beitarhaga eru misjöfn. Gróður á afréttum er samkvæmt greiningu á loftmynd frekar rýr og víða lítið gróin svæði en væntanlega ágætt beitaland inn á milli sem nýtist yfir sumartíma. Á láglendi er gróður í beitarhólfum nokkuð samfelldur og þar er að sjá gott beitaland. • Hlutfall á grónu landi samkvæmt mati á loftmynd er mismunandi. <ul style="list-style-type: none"> ○ Á afrétt er gróið land um 65-70%. ○ Á láglendi er land nokkurn veginn algróið, meira en 95%. • Búast má við notkun beitarhólfa nálægt byggð allt árið. • Á loftmyndum má sjá að línustæði fari yfir svæði á einni jörð, sem mögulega gæti hentað til ræktunar, en það þyrfti e.t.v. að athuga nánar með vettvangsskoðun. • Á þessari leið er beitarland mjög misjafnt að gæðum, þarna má finna stór svæði sem einkennast af vistgerðum sem eru samsettar af ágætum beitargróðri. Þarna eru líka nokkuð stór svæði þar sem ríkjandi vistgerðir einkennast af gróðurleysi eða gróðri sem telja má rýran beitargróður. Þarna má nefna „hraungambravist“, „urðarskriðuvist“ og „mosamelavist“. 	

Tafla 65. Mat á stöðu landbúnaðar á línuleið C2.

Svæði	Staða landbúnaðar á svæðinu			Staða ræktunarlands og skógræktar			Mikilvægi og staða úthaga og beitarlands			Viðkvæmni/ástand		
	Lágt	Miðlungs	Hátt	Lágt	Miðlungs	Hátt	Lágt	Miðlungs	Hátt	Lágt	Miðlungs	Hátt
C2			X			X			X			X

Áhrif á framkvæmdatíma

Umfang framkvæmda

Tafla 66. Umfang framkvæmda sem gætu haft áhrif á landbúnað á línuleið C2.

Texti	Magn
Möstur í beitarlandi (utan ræktunarlands)	166
Horn- / endamöstur í beitarlandi (utan ræktunarlands)	24
Heildarlengd línu um beitarland (utan ræktunarlands)	60,28 km
Helgunarsvæði í beitarlandi	512,4 ha.
Vegir í beitarlandi	54,47 km
Möstur í ræktunarlandi	0
Horn- / endamöstur í ræktunarlandi	0
Heildarlengd línu yfir ræktunarlandi	120
Helgunarsvæði í ræktunarlandi	0,65 ha.
Vegir í ræktunarlandi	190 m
Möstur í skógræktarlandi	9
Horn- / endamöstur í skógræktarlandi	1
Heildarlengd línu yfir skipulögðu skógræktarlandi	3,73 km
Helgunarsvæði í skógræktarlandi	28,7 ha.
Vegir í skógræktarlandi	2,8 km

Nálægð við vinnusvæði (heimasvæði) möguleg röskun bústarfa og starfatengdum búrekstri

Á línuleið C2 er gert ráð fyrir að efnisflutningar og tengingar fari um heimreiðir á fimm bújörðum og á fjórum þeirra verður farið í gegnum bæjarhlöð. Margar bújarðir á þessari línuleið eru í mikilli nálægð við framkvæmdasvæði og flutningsleiðir, en minnsta fjarlægð frá bæjarhlöðum á þessari línuleið er um 170 m.

Einhver möguleg röskun og truflanir við bústörf geta orðið á framkvæmdatíma bæði vegna nálægðar við framkvæmdasvæði en einnig þar sem gert er ráð fyrir að tenging við línuvegi fari um nálæga héraðs-, tengi- og stofnvegi. Búast má við talsverðri umferð og þungaflutningum á stofnvegum og tengivegum á framkvæmdatíma. Vegir sem nefna má og eru nálægt landbúnaðarsvæði eru Norðurlandsvegur (1), Þelamerkurvegur (8243) og Hlíðarvegur (818).

Stór hluti þessarar línuleiðar liggur um afréttarlönd og beitarhólf sem einungis eru nýtt að sumarlagi.

Áhrif á beitarland

Á þessari leið er fyrirhugað að reisa 190 línumöstur í beitarlandi með tilheyrandi efnisflutningum og vegagerð, af þeim eru 24 á hornum eða þeim stöðum þar sem búast má við aukaálagi og eru stærri að umfangi með tilheyrandi efnisflutningi. Vegalagningar yfir beitarland eru samkvæmt uppdrætti um 54,5 km. Helgunarsvæði framkvæmdaáðila í beitarlandi er um 512 ha.

Lagning línunnar getur haft talsverð áhrif á notkun beitarhaga á framkvæmdatíma. Búast má við að girðingar verði opnar meðan á framkvæmdum stendur. Meira en helmingur línuleiðar liggur um afréttarlönd og beitarhólf sem nýtt eru yfir sumarið. Beitarhólf í heimalöndum nær byggð eru væntanlega nýtt árið um kring, a.m.k. frá vori og fram eftir hausti.

Eitt af einkennum þessarar línuleiðar er að á mörgum jörðum er ekki hefðbundinn búskapur. Þó eru þar nokkur bú sem eru með sauðfé og / eða hross og nýta land til beitar. Reikna má með að land sé líka nýtt til beitar af aðilum utan línuleiðar þar sem stór hluti lands á þessari línuleið er grasgefið svæði. Af umferð og vinnu við framkvæmdir getur komið styggð að búfé.

Til að meta betur áhrif framkvæmda á beitarlönd þarf að kanna með landeigendum beitarnotkun og legu beitarhólfa því fastlega má búast við að rjúfa þurfi girðingar og opna hól á meðan framkvæmdir standa yfir.

Áhrif á ræktunarland

Línuleið C2 liggur yfir ræktunarland á einni bújörð. Heildarstærð ræktunarspildna sem lína liggur yfir er 1,5 ha. Lengd línu sem þverar ræktunarland er um 120 m, helgunarsvæði framkvæmdaaðila undir þeirri línu er um 1 ha ef miðað er við 85 m breitt svæði undir og meðfram línu. Samkvæmt túnkorti eru um 0,65 ha af túnspildum innan helgunarsvæðis.

Ekki er gert er ráð fyrir að línumöstur verði í ræktunarlandi.

Veglagning yfir ræktunarland er um 190 m. Tengivegur við línuveg er teiknaður í gegnum tún á tveimur jörðum, þverar eina spildu en liggur í jaðri á annarri.

Búast má við umferð vinnuvéla yfir ræktað land á framkvæmdatíma, við lagningu vega og uppsetningu á línu og línumöstrum. Umferð um ræktunarland getur valdið bælingu á uppskeru og þjöppun á jarðvegi. Mögulega þarf að opna girðingar og tún þ.a.l. óvarin á meðan framkvæmd standur yfir.

Á línuleið C2 eru um 420 ha af skipulögðu skógræktarsvæði samkvæmt samningum Skógræktarinnar við landeigendur. Línuleið þverar 3,7 km af slíku skógræktarsvæði. Helgunarsvæði í skipulögðu skógræktarlandi eru tæpir 29 ha. Veglagningar um skipulagt skógræktarland eru 2,8 km. Tíu möstur eru staðsett í skipulögðu skógræktarlandi, þar af eitt hornmastur. Búast má við umferð vinnuvéla og einhverju raski innan helgunarsvæðis á framkvæmdatíma.

Mögulega þarf að taka upp eða fella plöntur á þeim svæðum þar sem skógrækt er þegar hafin.

Möguleg áhrif á rekstartíma að loknum framkvæmdum

Áhrif á umfang búrekstrar

Helmingur línuleiðar C2 liggur um afréttarlönd. Þar sem línan liggur um heimalönd fer hún að mestu um lönd sem nýtt eru til beitar og að mjög litlum hluta yfir ræktað land. Talsvert er um skipulögð skógræktarsvæði á þessari línuleið, bæði svæði sem línan liggur yfir en einnig nálæg svæði. Lína liggur nærri byggð á þessari línuleið eða í um 170 m fjarlægð frá bæjarhlaði á nálægustu bæjum.

Áhrif á beitarland

Um helmingur línuleiðar C2 liggur um afréttarlönd sem eru einungis nýtt yfir sumartíma en beitarhólf í heimalöndum eru væntanlega nýtt árið um kring, a.m.k. frá vori og fram eftir hausti. Línuvegur og malarpúðar undir og umhverfis möstur munu minnka flatarmál beitarlanda sem þeim nemur.

Línuvegur mun víða þvera girðingar beitarhólfa í heimalöndum. Umferð um línuveg gæti haft truflandi áhrif á búpening sem er á beit í þeim hólfum sem línuvegurinn liggur um. Línuvegur getur að sama skapi nýst ábúendum til umferðar um svæðið t.d. í smalamenskum eða til að koma fóðri í búpening yfir vetrartíma.

Áhrif á ræktunarland

Heildarflatarmál núverandi ræktunarlands sem lína liggur um á línuleið C2 er 1,5 ha, en línan þverar ræktunarland á 120 m kafla. Engin línumöstur verða staðsett í núverandi ræktunarlandi. Gert er ráð fyrir að 190 m af varanlegum vegslóða lendi í ræktunarlandi þar sem tengivegur við línuveg þverar tún á einum bæ en liggur í jaðri á ræktunarspildu á annarri jörð. Vegslóðar munu minnka þau tún a.m.k. sem nemur flatarmáli veganna.

Samkvæmt loftmyndum er ekki að sjá að línustæði fari yfir svæði utan núverandi ræktunarlands, sem hentar vel til ræktunar.

Á nokkrum jörðum liggur línan um skipulagt skógræktarsvæði. Takmörkun verður á skógrækt á helgunarsvæði þar sem á svæði undir og næst línu verður ræktun trjágróðurs takmörkuð. Línuvegur í skógræktarlandi er um 2,8 km. Á því svæði sem hann tekur verður ekki skógrækt en hann gæti mögulega nýst sem þjónustuvegur fyrir skógræktina á viðkomandi svæðum. Svæði sem skipulögð eru sem skógræktarland eru nálægt línuleið. Samkvæmt loftmyndum má greina einn stað þar sem mögulega væri hægt að stækka skógræktarsvæði og myndi það þá ná inn á línuleið.

Viðauki fyrir C2

Breytingar og áhrif á landbúnað

8. apríl 2021 lagði Landsnet og verkfræðistofan Mannvit fram tillögur um breytingar á línuleiðum byggðar á vinnugögnum frá Fornleifastofnun Íslands, Náttúrufræðistofnun Íslands og Ráðgjafarmiðstöð landbúnaðarins. Áhrif þeirra breytinga á landbúnað á línuleið C2 eru settar fram í töflu 67 ásamt athugasemdum og ábendingum sem taka þarf tillit til verði valkosturinn að aðalvalkosti. Áhrif breytinga sem gerðar eru vegna votlendis eða fornminja hafa yfirleitt ekki neikvæð áhrif á landbúnað.

Tafla 67. Breytingar eftir yfirferð á vinnugögnum á umfangi framkvæmda fyrir línuleið C2 og áhrif á landbúnað.

Breytingar	Fyrir	Eftir	Áhrif breytinga
Möstur í ræktun	0	0	Engin breyting.
Heildarlengd línu yfir ræktunarland (m)	120	120	Engin breyting.
Helgunarsvæði í ræktunarlandi (ha)	0,65	0,95	Lína færist aðeins nær ræktunarspildu.
Vegir í ræktunarlandi (m)	190	70	Jákvæð breyting.
Möstur í skógræktarlandi	10	12	Tvö ný möstur bætast inn í skógræktarsvæði, C2-105 og C2-106.
Heildarlengd línu yfir skipulögðu skógræktarlandi (m)	3730	3730	Engar breytingar.
Helgunarsvæði í skógræktarlandi (ha)	28,7	28,7	Engar breytingar.
Vegir í skógræktarlandi (m)	2800	2740	Lítill breyting.
Athugasemdir og ábendingar eftir breytingar			
Lagning vega	Skoða þarf legu vegslóða í samráði við landeigendur. Mögulega má nýta vegslóða að einhverju leyti til að auðvelda umferð um land og aðgengi að beitarhólfum.		
Vegur að möstrum C2-92 og C2-93	Vegslóði að möstrum færður úr ræktunarspildu sem hefur minni áhrif á landbúnað, e.t.v. færi betur að hnika slóð yfir í jaðar á ræktunarspildu, frekar en milli húsa eins og gert er ráð fyrir í breytingum. Hafa samráð við landeiganda við endanlega staðsetningu vegslóða.		

Hugmyndir að mótvægisáðgerðum og ábendingar

- Staðsetja línuvegi í jöðrum ræktunarlands og þá þannig að þeir nýtist til framtíðar sem túnaslóðar í samráði við bændur.
- Staðsetja möstur utan ræktunarlands eða sem næst jöðrum ræktunarspildna.
- Fyrirhuguð línustæði liggja á nokkrum stöðum um land sem telja má álitlegt ræktunarland, staðsetja möstur og línuvegi á þeim svæðum í samráði við landeigendur.
- Tímasetja framkvæmdir með tilliti til notkunar á landi, t.d. fara um ræktunarland eftir uppskerutíma.
- Leggja vegi og slóða í samvinnu við bændur og staðsetja þannig að þeir nýtist til framtíðar í búverkum t.d. til að bæta aðgengi að beitarhólfum eða sem túnaslóðar.
- Þar sem línuvegur fer um beitarhólf að setja góð hlið á girðingar sem auðvelt er að ganga um.
- Lágmarka þverun línuvega á landamerkjum, í einhverjum tilvika liggur lína nálægt landamerkjum og línuvegir áætlaðir að einhverju leyti beggja megin. Betra er að hafa sem mest á annarri hvorri jörðinni og þvera landamerki á sem fæstum stöðum.

Námur og áhrif efnistöku á landbúnað

Tafla 68. Mögulegir staðir fyrir efnistöku og áhrif þeirra náma á landbúnað.

Náma	Lögbýli	Áhrif á landbúnað	Athugasemdir
BAN-04	Bólstaðarhlíð 1-2 / Húnaver	Lítill áhrif	
BAN-02	Ytri-Langamýri	Lítill áhrif	
BAN-03	Eyvindarstaðir (3 svæði)	Hefur áhrif	Nálægð við bæjarstæði. Rask heima við hús, e.t.v. svæði þar sem hrossum er gefið.
BAN-01	Eiðsstaðir	Lítill áhrif	
E-41	Bollastaðir	Lítill áhrif	
BAN-63	Eyvindarstaðir / Barkarstaðir	Lítill áhrif	
BAN-64	Torfustaðir	Hefur áhrif	Fer yfir ræktunarland að hluta, e.t.v. þarf að byggja veg eða vegi að námu.
BAN-65	Eiríksstaðir	Lítill áhrif	
BAN-45	Barkarstaðir / Bergsstaðir	Hefur áhrif	Nálægt túnum, vegur fer í gegnum ræktarland, nálægð við athafnasvæði bús.
BAN-101	Skottastaðir	Lítill áhrif	
BAN-102	Kúfastaðir / Stafn	Lítill áhrif	
KS-1	Stafn	Lítill áhrif	
KS-2	Stafn	Lítill áhrif	
KS-3	Kúfastaðir	Lítill áhrif	
KS-4	Reykjasel	Lítill áhrif	
BAN-10	Reykjasel / Mælifell / Mælifellsá	Lítill áhrif	
BAN-12	Brekkukot	Lítill áhrif	
BAN-14	Ytra-Vatn	Lítill áhrif	
BAN-68	Valabjörg / Valadalur	Lítill áhrif	
BAN-69	Valadalur	Lítill áhrif	
BAN-05	Stóra-Vatnsskarð / Víðimýrarsel	Lítill áhrif	Gæti verið truflun á framkvæmdatíma vegna aksturs um heimreið að Víðimýrarseli.
BAN-06	Syðra-Vallholt	Lítill áhrif	
BAN-51	Vindheimar 1	Lítill áhrif	
BAN-07	Reykir / Stokkhólmi	Lítill áhrif	
BAN-09	Nautabú / Hvíteyrar	Hefur áhrif	Nálægð við bæjarstæði og ræktunarland.
BAN-22	Hafgrímsstaðir	Hefur áhrif	Skipulagt skógræktarland.
BAN-21	Brúnastaðir 1 / Hamrahlíð	Lítill áhrif	
BAN-08	Héraðsdalur / Laugardalur	Lítill áhrif	
BAN-20	Flatatunga / Tungukot	Lítill áhrif	
BAN-52	Flatatunga / Tungukot	Lítill áhrif	

Náma	Lögbýli	Áhrif á landbúnað	Athugasemdir
BAN-41	Flatatunga / Tungukot	Lítill áhrif	
BAN-19	Egilsá	Lítill áhrif	
BAN-18	Egilsá	Lítill áhrif	
BAN-16	Borgargerði / Gullreitur	Lítill áhrif	
BAN-24	Silfrastaðaafrétt	Lítill áhrif	
BAN-23	Silfrastaðaafrétt	Lítill áhrif	
Öxnadalshéiði	Silfrastaðaafrétt	Lítill áhrif	
Öxnadalur	Gloppa / Fagranes / Geirhildarg. / Engimýri	Lítill áhrif	
BAN-29	Gloppa / Fagranes / Geirhildarg. / Engimýri	Lítill áhrif	
BAN-28	Gloppa / Fagranes / Geirhildarg. / Engimýri	Lítill áhrif	
BAN-27	Gloppa / Fagranes / Geirhildarg. / Engimýri	Lítill áhrif	Í jaðri skógræktarsvæðis.
BAN-30	Neðstaland	Lítill áhrif	
Hörgárdalur	Staðartunga	Lítill áhrif	
BAN-30	Staðartunga	Lítill áhrif	
BAN-39	Ytri-Bægisá / Ytri-Bægisá 2 / Garðshorn	Lítill áhrif	
BAN-38	Neðri-Rauðalækur	Hefur áhrif	Námusvæði fer yfir gróið land sem er nýtt sem beitarland og gæti verið ræktanlegt að einhverju leyti.
BAN-37	Neðri-Vindheimar og fl.	Lítill áhrif	
BAN-36	Neðri-Vindheimar og fl.	Lítill áhrif	
BAN-35	Grjótgarður	Lítill áhrif	
BAN-34	Glæsibær / Skútar	Lítill áhrif	

Viðauki 1 - Matsrammi fyrir grunnástand

Tafla 69. Matsrammi fyrir grunnástand.

GRUNNÁSTAND			
Matsþáttur	Lágt gildi	Miðlungs gildi	Hátt gildi
<p>Staða landbúnaðar Mælikvarðar sem horft er til:</p> <ul style="list-style-type: none"> Fjöldi bújarða Umfang búrekstrar Annar rekstur t.d. ferðaþjónusta <p>Töluleg gildi taka mið af svæði (héraði).</p>	<p>Lítill sem enginn búskapur er stundaður, engar eða fáar jarðir í ábúð. Mikið rask er þegar til staðar á svæðinu.</p>	<p>Þónokkur búskapur. Lítill til meðalstór bú. Dreifð byggð. Landmiklar jarðir.</p>	<p>Margar jarðir í ábúð, meðalstór til stór. Blandaður búrekstur og eða fleiri stoðir undir búrekstri t.d. ferðaþjónusta. Mikil uppbygging mannvirkja hefur átt sér stað. Nýlegar byggingar. Landlitlar jarðir.</p>
<p>Staða ræktunarlands Mælikvarðar sem horft er til:</p> <ul style="list-style-type: none"> Tegund ræktunar Ástand ræktunarlands Aldur ræktunar Skógrækt 	<p>Gömul tún sem ekki eru nýtt til að afla heyja. Einsleitur gróður og léleg fóðurgæði.</p>	<p>Viðhald ræktunar lítið. Tún gömul en nýtt til öflunar heyja. Grænófóðurræktun. Lítillsháttar kornrækt eða skógrækt.</p>	<p>Mikið og frjósamt ræktunarland. Tún í góðri rækt. Tún nýlega endurræktuð. Mikil korn- eða grænófóðurrækt. Skógrækt.</p>
<p>Mikilvægi og staða úthaga og beitarlands Mælikvarðar sem horft er til:</p> <ul style="list-style-type: none"> Heimahagar Afréttir 	<p>Rýrir beitarhagar. Afkoma jarðar byggir að litlu eða engu leiti á úthagabeit. Litlir möguleikar til frekari ræktunar.</p>	<p>Frjósamt land en erfitt til ræktunar. Beitarlönd sem eru nýtt að nokkru leiti til sauðfjár eða hrossabeitar.</p>	<p>Mikið og frjósamt land og tækifæri til ræktunar. Gömul tún nýtt til beitar. Mikil og góð beitarlönd á afrétti fyrir sauðfé og/eða hross. Mikil og góð beitarlönd, grasmiklir heimahagar sem jafnan eru nýttir til beitar fyrir sauðfé, hross og/eða nautgripi.</p>
<p>Viðkvæmi /ástand landbúnaðarlands, þ.e. möguleiki á að ná grunnástandi að nýju Mælikvarðar sem horft er til:</p> <ul style="list-style-type: none"> Þéttleiki byggðar Gróðurþekja. Samsetning gróðurs. Tegund ræktunar Ástand ræktunarlands Aldur ræktunar 	<p>Viðkvæmi fyrir raski lítið og landbúnaðarland nær grunnástandi í kjölfar viðeigandi mótvægisáðgerða. Áhrifasvæði línu fjarri bæjarhlöðum og ræktunarlandi. Ræktun og verðmæti túna nær grunnástandi með viðeigandi mótvægisáðgerðum.</p>	<p>Landbúnaður nær að hluta grunnástandi með viðeigandi mótvægisáðgerðum.</p>	<p>Hvert bú mikilvægt til að viðhalda þéttleika bújarða. Lína sker ræktunarland og er nálægt bæjarhlöðum. Möstur, athafnasvæði og línuvegir í ræktunarlandi Línuvegir og möstur skera og/eða lenda yfir mikilvæg beitarlönd.</p>

BLÖNDULÍNA 3

UMHVERFISÁHRIF Á LANDBÚNAÐ -VIÐAUKI

*Samræming og samantekt á matsgögnum fyrir
línuleiðir B og C*

Rýning á áhrifum jarðstrengja - viðbót við fyrri skýrslu

Borgar Páll Bragason
Eiríkur Loftsson
Sigurður Torfi Sigurðsson

Ráðgjafarmiðstöð landbúnaðarins
Október 2021

Verkefni unnið fyrir Landsnet hf.

Heiti verkefnis: Blöndulína 3, umhverfisáhrif á landbúnað

Titill skýrslu: Blöndulína 3, umhverfisáhrif á landbúnað – VIÐAUKI
Samræming og samantekt á matsgögnum fyrir línuleiðir B og C
[Rýning á áhrifum jarðstrengja - viðbót við fyrri skýrslu](#)

Höfundar: Borgar Páll Bragason
Eiríkur Loftsson
Sigurður Torfi Sigurðsson

Útgefandi: Ráðgjafarmiðstöð landbúnaðarins ehf, Reykjavík, Ísland, 2021
Sími: (+354) 5165000
Netfang: rml@rml.is
Vefsíða: rml.is

Verkefnishópur / sérfræðingar RML:

Eiríkur Loftsson, verkefnisstjóri, ráðunautur á rekstrar- og umhverfissviði
Berglind Ósk Alfreðsdóttir, ráðunautur á rekstrar- og umhverfissviði
Borgar Páll Bragason, fagstjóri rekstrar- og umhverfissviðs
Sigurður Torfi Sigurðsson, ráðunautur á rekstrar- og umhverfissviði

© Höfundar og Ráðgjafarmiðstöð landbúnaðarins ehf.

Öll réttindi áskilin. Skýrslu þessa má ekki afrita með neinum hætti, svo sem með ljósmyndun, prentun, hljóðritun eða á annan sambærilegan hátt, að hluta eða í heild, án skriflegs leyfis útgefanda og eiganda

Efnisyfirlit

Greining tillagna um lagningu jarðstrengja á hluta línuleiða B1, B3 og B4	1
Greining tillagna um lagningu jarðstrengja á hluta línuleiða C1, C1b og C2.....	3

Töflulisti

Tafla 79. Línuleiðir á svæði B með tilliti til mögulegra kosta fyrir jarðstrengi.....	1
Tafla 80. Mat á stöðu landbúnaðar á línuleið B1, B3 og B4 auk mögulegra kosta fyrir jarðstrengi.....	2
Tafla 81. Línuleiðir á svæði C1 með tilliti til mögulegra kosta fyrir jarðstrengi.....	3
Tafla 82. Línuleiðir á svæði C1b með tilliti til mögulegra kosta fyrir jarðstrengi.....	4
Tafla 83. Línuleiðir á svæði C2 með tilliti til mögulegra kosta fyrir jarðstrengi.....	5
Tafla 84. Mat á stöðu landbúnaðar á línuleið C1, C1b og C2 auk mögulegra kosta fyrir jarðstrengi.....	7
Tafla 85. Uppgefnar tölur um lengd jarðstrengja og fjölda mastra sem falla út auk talningar á möstrum sem falla út.	7

Greining tillagna um lagningu jarðstrengja á hluta línuleiða B1, B3 og B4

Tafla 1. Línuleiðir á svæði B með tilliti til mögulegra kosta fyrir jarðstrengi.

Framkvæmdaþættir	Línuleið B1				Línuleið B3		Línuleið B4			
	Loftlína		Jarðstr.- Mælifell		Fj.lengd	Flatarm.	Loftlína		Jarðstr.- Vindh.	
	Fj./lengd	Flatarm.	Fj.lengd	Flatarm.			Fj.lengd	Flatarm.	Fj./lengd	Flatarm.
Möstur í beitarlandi (utan ræktunarlands)	67 stk.		54		58 stk.		60 stk.		51 stk.	
Horn-/endamöstur í beitarlandi (utan ræktunarlands)	9 stk.		6		9 stk.		15 stk.		10 stk.	
Heildarlengd línu um beitarland (jarðstrengur)	0		5 km		0		0		3,65 km	
Vegslóðir í beitarlandi	21,5 km		16 km		19 km		17 km		15,5 km	
Tengivirki fyrir jarðstreng	0		2		0		0		2 stk.	
Möstur í Ræktunarlandi	1		0		3		0		0	
Horn- / endamöstur í ræktunarlandi	0		0		0		0		0	
Heildarlengd línu yfir ræktunarland	810 m		170 m		1530 m		660 m		230 m	
Heildarlengd línu um ræktunarland (jarðstrengur)	0		370 m		0		0		380 m	
Vegslóðir í ræktunarlandi	230 m		0		390 m		310 m		180 m	
Möstur í skipulögðu skógræktarlandi	0		0		0		0		0	
Horn- / endamöstur í skipulögðu skógræktarlandi	0		0		0		0		0	
Heildarlengd línu yfir skipulögðu skógræktarlandi	110 m		110 m		350 m		350 m		350 m	
Vegslóði í skipulögðu skógræktarlandi	0		0		300 m		300 m		300 m	

Mælifell

Sú breyting sem verður á B1 miðað við legu B1J hefur í heild lítil áhrif og breytir ekki fyrra mati á stöðu landbúnaðar á línuleiðinni. Með breytingunni fer eitt mastur úr ræktunarspildu og vegslóði í ræktunarlandi sem mun liggja að henni en jarðstrengur er lagður þvert í gegnum ræktunarspildur með tilheyrandi vegslóðum og helgunarsvæði. Væntanlega má búast við einhverjum breytingum á loftlínu að vestari upphafsstað jarðstrengs á línuleið B1 sem gæti m.a. haft áhrif á línuleið í gegnum skipulagt skógræktarsvæði. Þetta þarf að skoða í endanlegri útfærslu verði þessi valkostur fyrir valinu.

Vindheimar

Örlítill breyting er á fyrirhugaðri legu B4j frá fyrri útfærslu. Breytingar eru þó það litlar að þær hreyfa ekki við fyrra mati á stöðu landbúnaðar á línuleiðinni. Gildi í töflum fyrir jarðstrengshluta breytast örlítið miðað við gefnar upplýsingar sbr. töflu 85. Helsta breytingin er að í fyrri útfærslu er miðað við að jarðstrengur liggja að staðsetningu tengivirkja en í nýrri útfærslu nær strengur milli mastra og er samkvæmt því ögn lengri. Þverun jarðstrengs gegnum tún stýttist örlítið.

Tafla 2. Mat á stöðu landbúnaðar á línuleið B1, B3 og B4 auk mögulegra kosta fyrir jarðstrengi.

Svæði	Staða landbúnaðar á svæðinu			Staða ræktunarlands og skógræktar			Mikilvægi og staða úthaga og beitarlands			Viðkvæmni/ástand		
	Lágt	Miðlungs	Hátt	Lágt	Miðlungs	Hátt	Lágt	Miðlungs	Hátt	Lágt	Miðlungs	Hátt
B1		X			X				X			X
B1J-M		X			X				X			X
B3			X			X		X			X	
B4L			X			X		X				X
B4J-V			X			X		X			X	

Greining tillagna um lagningu jarðstrengja á hluta línuleiða C1, C1b og C2

Tafla 3. Línuleiðir á svæði C1 með tilliti til mögulegra kosta fyrir jarðstrengi.

Framkvæmdaþættir	Línuleið C1								Línuleið C1b		Línuleið C2	
	Loftlína		Jarðstr.- Hraundr.		Jarðstr.- Bægisá		Jarðstr.- Akureyri		Loftlína		Loftlína	
	Fj./lengd	Flatarm.	Fj./lengd	Flatarm.	Fj./lengd	Flatarm.	Fj./lengd	Flatarm.	Fj./lengd	Flatarm.	Fj./lengd	Flatarm.
Möstur í beitarlandi (utan ræktunarlands)	167 stk.		155 stk		154 stk		159 stk		171 stk.		166 stk	
Horn-/endamöstur í beitarlandi (utan ræktunarlands)	22 stk.		20 stk		19 stk		21 stk		21 stk.		24 stk	
Heildarlengd línu um beitarland (jarðstrengur)	0		5130 m		4680 m		2231 m		0		0	
Vegslóðir í beitarlandi	58 km		53 km		55 km		56,5 km		56 km		54,5 km	
Tengivirki fyrir jarðstreng	0		2 stk		2 stk		1 stk		0		0	
Möstur í Ræktunarlandi	2 stk		2 stk		0		2 stk		0			
Horn-/ endamöstur í ræktunarlandi	0		0		0		0		0		0	
Heildarlengd línu yfir ræktunarland	1200 m		1050 m		490 m		1200 m		550 m		120 m	
Heildarlengd línu um ræktunarland (jarðstrengur)	0		40 m		850 m		0		0		0	
Vegslóðir í ræktunarlandi	620 m		570 m		240 m		620 m		610 m		190 m	
Möstur í skipulögðu skógræktarlandi	1 stk		1 stk		1 stk		1 stk		1 stk		9 stk	
Horn- / endamöstur í skipulögðu skógræktarlandi	0		0		0		0		0		1 stk	
Heildarlengd línu yfir skipulögðu skógræktarlandi	460 m		460 m		460 m		400 m		460 m		3730 m	
Heildarlengd línu um sk.l. skógr.l. (jarðstrengur)	0		0		0		60 m		0		0	
Vegslóði í skipulögðu skógræktarlandi	640 m		640 m		640 m		580 m		640 m		2800 m	

Tafla 4. Línuleiðir á svæði C1b með tilliti til mögulegra kosta fyrir jarðstrengi.

Framkvæmdaþættir	Línuleið C1b						Línuleið C1		Línuleið C2	
	Loftlína		Jarðstr.- Hraundr.		Jarðstr.- Akureyri		Loftlína		Loftlína	
	Fj./lengd	Flatarm.	Fj./lengd	Flatarm.	Fj./lengd	Flatarm.	Fj./lengd	Flatarm.	Fj./lengd	Flatarm.
Möstur í beitarlandi (utan ræktunarlands)	171 stk.		159 stk		163 stk		167 stk.		166 stk	
Horn-/endamöstur í beitarlandi (utan ræktunarlands)	21 stk.		19 stk		20 stk		22 stk.		24 stk	
Heildarlengd línu um beitarland (jarðstrengur)	0		5130 m		2231 m		0		0	
Vegslóðir í beitarlandi	56 km		51 km		54,5 km		58 km		54,5 km	
Tengivirki fyrir jarðstreng	0		2 stk		1 stk		0		0	
Möstur í Ræktunarlandi	0		0		0		2 stk			
Horn-/ endamöstur í ræktunarlandi	0		0		0		0		0	
Heildarlengd línu yfir ræktunarland	550 m		400 m		550 m		1200 m		120 m	
Heildarlengd línu um ræktunarland (jarðstrengur)	0		40		0		0		0	
Vegslóðir í ræktunarlandi	610 m		560 m		610 m		620 m		190 m	
Möstur í skipulögðu skógræktarlandi	1 stk		1 stk		1 stk		1 stk		9 stk	
Horn- / endamöstur í skipulögðu skógræktarlandi	0		0		0		0		1 stk	
Heildarlengd línu yfir skipulögðu skógræktarlandi	460 m		460 m		400 m		460 m		3730 m	
Heildarlengd línu um sk.l. skógr.l. (jarðstrengur)	0		0		60 m		0		0	
Vegslóði í skipulögðu skógræktarlandi	640 m		640 m		580 m		640 m		2800 m	

Tafla 5. Línuleiðir á svæði C2 með tilliti til mögulegra kosta fyrir jarðstrengi.

Framkvæmdaþættir	Línuleið C2						Línuleið C1		Línuleið C1b	
	Loftlína		Jarðstr.- Hólar		Jarðstr.- Akureyri		Loftlína		Loftlína	
	<i>Fj./lengd</i>	<i>Flatarm.</i>	<i>Fj./lengd</i>	<i>Flatarm.</i>	<i>Fj./lengd</i>	<i>Flatarm.</i>	<i>Fj./lengd</i>	<i>Flatarm.</i>	<i>Fj./lengd</i>	<i>Flatarm.</i>
Möstur í beitarlandi (utan ræktunarlands)	166 stk		159 stk		158		167 stk.		171 stk.	
Horn-/endamöstur í beitarlandi (utan ræktunarlands)	24 stk		23 stk		23		22 stk.		21 stk.	
Heildarlengd línu um beitarland (jarðstrengur)	0		3148 m		2231 m		0		0	
Vegslóðir í beitarlandi	54,5 km		51,5 km		50 km		58 km		56 km	
Tengivirki fyrir jarðstreng	0		2 stk		1		0		0	
Möstur í Ræktunarlandi	0		0		0		2 stk		0	
Horn-/ endamöstur í ræktunarlandi	0		0		0		0		0	
Heildarlengd línu yfir ræktunarland	120 m		0		0		1200 m		550 m	
Heildarlengd línu um ræktunarland (jarðstrengur)	0		590 m		0		0		0	
Vegslóðir í ræktunarlandi	70 m		70 m		70m		620 m		610 m	
Möstur í skipulögðu skógræktarlandi	9 stk		2 stk		9 stk		1 stk		1 stk	
Horn- / endamöstur í skipulögðu skógræktarlandi	1 stk		0		1 stk		0		0	
Heildarlengd línu yfir skipulögðu skógræktarlandi	3300 m		1300 m		3240 m		460 m		460 m	
Heildarlengd línu um sk.l. skógr.l. (jarðstrengur)	0		*1900 m		60 m		0		0	
Vegslóði í skipulögðu skógræktarlandi	2800 m		1100 m		2740 m		640 m		640 m	

* Af 1900 m jarðstreng í skipulögðu skógræktarsvæði eru 1400 m bæði innan veghelgunarsvæðis og í jaðri skógræktarsvæða.

Hraundrangi

Lína færast frá tveimur jörðum (Staðarbakki og Flaga) önnur hefur skráðan búskap, stórt sauðfjárbú, hin jörðin er ekki með skráðan bústofn en tún eru nytjuð. Við bætist ein eyðijörð. Breyting á legu línuleiðarinnar og lagning hluta hennar í jörð á þessu svæði hefur heldur minni áhrif á stöðu landbúnaðar í samanburði við útfærslu á loftlínu. Hlutfallslega er breytingin meiri á C1b en C1 og fara þar metin áhrif úr „miðlungs háu“ gildi í „miðlungs“ gildi sbr. töflu 84.

Breyting úr loftlínu í jarðstreng á þessu svæði hefur áhrif á mat fyrir stöðu ræktunarlands og skógræktar og einnig viðkvæmi/ástand, þar sem metin áhrif verða minni fyrir báðar línuleiðir (sjá breytingar í töflu 84).

Bægisá

Breytingin hefur ekki áhrif á mat fyrir stöðu landbúnaðar á svæðinu, stöðu ræktunar og skógræktar eða mikilvægi og stöðu úthaga og beitarlands. Breyting verður á legu línunnar yfir ræktunarland, tvö möstur sem fyrirhuguð voru í ræktunarlandi falla út ásamt vegslóða að þeim en í staðin er jarðstrengur lagður þvert í gegnum ræktunarspildur með tilheyrandi vegslóðum og helgunarsvæði. Samkvæmt þessum breytingum má búast við að talsvert rask verði á ræktunarlandi og varanlegar takmarkanir verði á nýtingu þess vegna vegslóða og helgunarsvæðis jarðstrengs. Þetta hefur áhrif á mat fyrir viðkvæmi/ástand sem færast úr „miðlungs háu“ gildi í „hátt“ gildi sbr. töflu 84.

Hólar

Breyting hefur í heild sinni ekki áhrif á fyrra mat á áhrifum á stöðu landbúnaðar á línuleiðinni. Talsverðar breytingar verða þó ef þessi hluti verður lagður með jarðstreng með tilheyrandi breytingu á línuleið. Línuleið mun með þessu færast út fyrir skipulagt skógræktarsvæði eða í jaðar þess. Á hluta leiðar er strengurinn lagður þvert í gegnum ræktunarspildur með tilheyrandi vegslóðum og helgunarsvæði. Samkvæmt þessum breytingum má búast við að talsvert rask verði á því ræktunarlandi og að varanlegar takmarkanir verði á nýtingu þess vegna vegslóða og helgunarsvæðis jarðstrengs.

Akureyri

Breytingar hafa lítil sem engin áhrif á stöðu landbúnaðar á línuleiðunum og breyta ekki mati á áhrifum.

Tafla 6. Mat á stöðu landbúnaðar á línuleið C1, C1b og C2 auk mögulegra kosta fyrir jarðstrengi.

Svæði	Staða landbúnaðar á svæðinu			Staða ræktunarlands og skógræktar			Mikilvægi og staða úthaga og beitarlands			Viðkvæmni/ástand		
	Lágt	Miðlungs	Hátt	Lágt	Miðlungs	Hátt	Lágt	Miðlungs	Hátt	Lágt	Miðlungs	Hátt
C1			X		X				X			X
C1J-Hr			X	X					X		X	
C1J-B			X		X				X			X
C1J-A			X		X				X			X
C1b			X		X			X			X	
C1bJ-Hr		X		X				X		X		
C1bJ-A			X		X			X			X	
C2			X			X		X			X	
C2J-Hó			X			X		X			X	
C2J-A			X			X		X			X	

Tafla 7. Uppgefnar tölur um lengd jarðstrengja og fjölda mastra sem falla út auk talningar á möstrum sem falla út.

Staður	Lengd leiðar [m]	Fjöldi mastra sem fellur út	Fjöldi mastra sem fellur út samkv. talningu RML
Mælifell	5374	17	18
Vindheimar	4030	14	14
Hólar	5638	16	16
Hraundrangi	5171	14	14
Bægisá	5530	18	18
Akureyri	2291	9	8



BLÖNDULÍNA 3
UMHVERFISÁHRIF Á LANDBÚNAÐ -VIÐAUKI
*Samræming og samantekt á matsgögnum fyrir
línuleiðir B og C*

Borgar Páll Bragason
Eiríkur Loftsson
Sigurður Torfi Sigurðsson

Ráðgjafarmiðstöð landbúnaðarins
Október 2021

Verkefni unnið fyrir Landsnet hf.

Heiti verkefnis: Blöndulína 3, umhverfisáhrif á landbúnað

Titill skýrslu: Blöndulína 3, umhverfisáhrif á landbúnað – VIÐAUKI
Samræming og samantekt á matsgögnum fyrir línuleiðir B og C

Höfundar: Borgar Páll Bragason
Eiríkur Loftsson
Sigurður Torfi Sigurðsson

Útgefandi: Ráðgjafarmiðstöð landbúnaðarins ehf, Reykjavík, Ísland, 2021
Sími: (+354) 5165000
Netfang: rml@rml.is
Vefsíða: rml.is

Verkefnishópur / sérfræðingar RML:

Eiríkur Loftsson, verkefnisstjóri, ráðunautur á rekstrar- og umhverfissviði

Berglind Ósk Alfreðsdóttir, ráðunautur á rekstrar- og umhverfissviði

Borgar Páll Bragason, fagstjóri rekstrar- og umhverfissviðs

Sigurður Torfi Sigurðsson, ráðunautur á rekstrar- og umhverfissviði

© Höfundar og Ráðgjafarmiðstöð landbúnaðarins ehf.

Öll réttindi áskilin. Skýrslu þessa má ekki afrita með neinum hætti, svo sem með ljósmyndun, prentun, hljóðritun eða á annan sambærilegan hátt, að hluta eða í heild, án skriflegs leyfis útgefanda og eigan

Efnisyfirlit:

Inngangur	1
Niðurstöður samantektar á línuleiðum B	1
Niðurstöður samantektar á línuleiðum C	4
Viðauki fyrir kafla um línuleið A2 vegna áhrifa 132 kV jarðstrengs (A2)	7

Listi yfir töflur:

Tafla 70. Tölulegar upplýsingar um búrekstur á línuleiðum B1, B3 og B4.	1
Tafla 71. Fjöldi jarða flokkaðar eftir búrekstri, gripfjölda og gerð jarðræktar á línuleiðu B1, B3 og B4	2
Tafla 72. Umfang framkvæmda á línuleiðum B1, B3 og B4.....	3
Tafla 73. Mat á stöðu landbúnaðar á línuleiðum B1, B3 og B4	4
Tafla 74. Tölulegar upplýsingar um búrekstur á línuleiðum C1, C1b og C2.	4
Tafla 75. Fjöldi jarða flokkaðar eftir búrekstri, gripfjölda og gerð jarðræktar á línuleiðu C1, C1b og C2	5
Tafla 76. Umfang framkvæmda á línuleiðum B1, B3 og B4.....	6
Tafla 77. Mat á stöðu landbúnaðar á línuleiðum C1, C1b og C2	6
Tafla 78. Áhrif lagningar 132 kV jarðstrengja á landbúnað.	7

Inngangur

Skýrsla þessi er viðauki við skýrsluna „Blöndulína 3 umhverfisáhrif á landbúnað“. Í þessari yfirferð er samantekt á umfang búrekstrar og áhrif framkvæmda á línuleiðum B og C metin út frá sömu upphafs- og endapunktum línuleiðanna. Í þessari samantekt er einnig viðauki fyrir kafla um línuleið A2 þar sem gert er grein fyrir hugsanlegum áhrifum 132kV jarðstrengs á búrekstur og landbúnað.

Fyrir línuleiðir B1, B3 og B4.

- Sameiginlegur endapunktur í vestari enda B-leiða er við landamörk jarðanna Víðimýrarsels og Kirkjuhóls þar sem þessar línuleiðir eiga sameiginlegan tengipunkt við línuleið A2.
- Austurendi línuleiða B1, B3, og B4 er við landamörk jarðanna Flatatungu og Egilsár.
- Sjá myndir 3, 4 og 6 í aðalskýrslu til aðgreiningar á hverri línuleið.

Fyrir línuleiðir C1, C1b og C2

- Sameiginlegur endapunktur á vestur enda C-leiða er á landamörkum jarðanna Flatatungu og Egilsár.
- Austurendi C- leiða er við tengivirki á Rangárvöllum við Akureyri.
- Sjá myndir 7, 8 og 9 í aðalskýrslu til aðgreiningar á hverri línuleið.

Niðurstöður samantektarinnar eru settar fram í töfluformi en lýsingar á áhrifum framkvæmda á búrekstur auk sérkenna og umfang landbúnaðar á hverri línuleið stendur óbreytt í texta aðalskýrslunnar. Samantekt og niðurstöður allra línuleiða innan hvors svæðis eru teknar saman í töflur þar sem hver línuleið hefur sér dálk sem auðveldar samanburð. Í þessari samantekt er tekið tillit til breytinga sem gerðar voru vegna staðsetninga fornleifa, landbúnaðarlands og viðkvæmra gróðurvistgerða. Gerð var grein fyrir þeim breytingum í viðaukum við kafla hvernar línuleiðar í aðalskýrslu. Töflur og myndir fylgja númeraröð aðalskýrslunnar og fá hlaupandi númeraröð í framhaldi af þeim númerum sem þar voru.

Niðurstöður samantektar á línuleiðum B

Umfang búrekstrar á línuleiðum B

Tafla 70 sýnir umfang búrekstrar á línuleiðum B1, B3 og B4, byggt á fjölda bújarða, heildarfjölda búfjár á svæðinu og heildar stærð lands sem nytjað er til einhvern ræktunar.

Tafla 1. Tölulegar upplýsingar um búrekstur á línuleiðum B1, B3 og B4.

Umfang búrekstrar	Fjöldi / stærð		
	B1	B3	B4
Bújarðir	18	16	15
Nautgripir	240	164	294
Sauðfé	2500	1443	1465
Hross	282	369	319
Ræktað land (ha)	456	530	475
Hey (ha)	327	207	271
Gras og grænfóðurræktun (ha)	38	24	38
Korn (ha)	0	40	14
Skógrækt (ha)	51	248	292

Flokkun og fjöldi jarða eftir umfangi búfjárræktar og gerð jarðræktar á línuleiðum B

Tafla 71 sýnir umfang búrekstrar og einkenni bújarða á línuleiðum B1, B3 og B4. Einkenni búrekstrar á hverri línuleið hvað varðar skepnuhald er talinn út frá heildarfjölda hvernar búfjártegundar og skiptingu í stærðarflokkana „lítið bú“, „lítið til meðalstórt bú“, „meðalstórt til stórt bú“ og „stórt bú“ sbr. töflu 2 í aðalskýrslu. Einnig er talinn upp fjöldi búa þar sem stunduð er kornrækt, garðyrkja og skógrækt.

Tafla 2. Fjöldi jarða flokkaðar eftir búrekstri, gripfjölda og gerð jarðræktar á línuleiðu B1, B3 og B4

Tegundir bújarða	Fjöldi á línuleið B1	Fjöldi á línuleið B3	Fjöldi á línuleið B4
Nautgripir 1-30	2	1	1
Nautgripir 31-70	0	1	1
Nautgripir 71-120	1	1	1
Nautgripir 120+	1	0	1
Sauðfé 1-50	2	2	3
Sauðfé 51-150	4	1	1
Sauðfé 151-350	5	3	3
Sauðfé 350+	2	1	1
Hross 1-10	2	3	3
Hross 11-25	5	5	5
Hross 26-50	5	1	1
Hross 51+	0	3	2
Garðrækt	1	1	1
Kornrækt	0	2	2
Skógrækt	1	4	5
Ekki skráð landbúnaðarstarfsemi, jörð e.t.v. nytjuð frá annarri bújörð.	2	1	1

Umfang framkvæma á línuleiðum B1, B3 og B4

Tafla 72 sýnir umfang framkvæmda og atriði sem gætu haft áhrif á landbúnað á línuleiðum B1, B3 og B4. Í töflu 72 eru talin upp atriði sem koma til með að valda raski og hafa áhrif á landbúnað á meðan framkvæmdum stendur. Gert er grein fyrir áhrifum framkvæmda í töflu 73 miðað við línuleiðir og hvaða aðferð verður notuð á lagnaleiðinni.

Í töflunni er gert ráð fyrir að línuleið B4 sé annað hvort lögð sem loftlína alla leið eða sem loftlína að hluta og jarðstrengur að hluta. Tölur sem nota má til samanburðar á línuleiðum B1, B3 og B4L eru sambærilegar en í samanburðinum eru lengdir vegslóða fyrir línuleið B4J miðaðar við þann hluta línuleiðarinnar sem er lagður í loftlínu. Gert er ráð fyrir að vegslóðar vegna framkvæmda og þjónustu við þann hluta línuleiðar B4J sem mögulega verður lögð í jörð falli innar helgunarsvæðis jarðstrengsins og/eða þess svæðis sem gert er ráð fyrir að raskist í framkvæmdum.

Tafla 3. Umfang framkvæmda á línuleiðum B1, B3 og B4.

Framkvæmdaþættir	Línuleið B1		Línuleið B3		Línuleið B4			
	Fj./lengd	Flatarm.	Fj./lengd	Flatarm.	Loftlína		Jarðstr.	
					Fj./lengd	Flatarm.	Fj./lengd	Flatarm.
Möstur í beitarlandi (utan ræktunarlands)	67 stk.		58 stk.		60 stk.		51 stk.	
Horn-/endamöstur í beitarlandi (utan ræktunarlands)	9 stk.		9 stk.		15 stk.		10 stk.	
Heildarlengd línu um beitarland (jarðstrengur)	0		0		0		3,4 km	
Vegslóðir í beitarlandi	21,5 km		19 km		17 km		15,5 km	
Tengivirki fyrir jarðstreng	0		0		0		2 stk.	
Möstur í Ræktunarlandi	1		3		0		0	
Horn-/ endamöstur í ræktunarlandi	0		0		0		0	
Heildarlengd línu yfir ræktunarland	810 m		1530 m		660 m		230 m	
Heildarlengd línu um ræktunarland (jarðstrengur)	0		0		0		430 m	
Vegslóðir í ræktunarlandi	230 m		390 m		310 m		180 m	
Möstur í skipulögðu skógræktarlandi	0		0		0		0	
Horn- / endamöstur í skipulögðu skógræktarlandi	0		0		0		0	
Heildarlengd línu yfir skipulögðu skógræktarlandi	110 m		350 m		350 m		350 m	
Vegslóði í skipulögðu skógræktarlandi	0		300 m		300 m		300 m	

Mat á stöðu landbúnaðar og viðkvæmi á línuleiðum B1, B3 og B4.

Tafla 4. Mat á stöðu landbúnaðar á línuleiðum B1, B3 og B4

Svæði	Staða landbúnaðar á svæðinu			Staða ræktunarlands og skógræktar			Mikilvægi og staða úthaga og beitarlands			Viðkvæmni/ástand		
	Lágt	Miðlungs	Hátt	Lágt	Miðlungs	Hátt	Lágt	Miðlungs	Hátt	Lágt	Miðlungs	Hátt
B1		X			X				X			X
B3			X			X		X			X	
B4L			X			X		X				X
B4J			X			X		X			X	

Niðurstöður samantektar á línuleiðum C

Umfang búrekstrar á línuleiðum C

Tafla 74 sýnir umfang búrekstrar á línuleiðum C1, C1b og C2, byggt á fjölda bújarða, heildarfjölda búfjár á svæðinu og heildar stærð lands sem nýtt er til einhverrar ræktunar.

Tafla 5. Tölulegar upplýsingar um búrekstur á línuleiðum C1, C1b og C2.

Umfang búrekstrar	Fjöldi		
	C1	C1b	C2
Bújarðir	34	34	28
Nautgripir	227	316	569
Sauðfé	2123	1464	1224
Hross	371	109	162
Ræktað land (ha)	438	423	537
Hey (ha)	280	290	316
Gras og grænfóðurræktun (ha)	33	46	69
Korn (ha)	0	4	0
Kartöflur	20	20	20
Skógrækt (ha)	167	167	419

Flokkun og fjöldi jarða eftir umfangi búfjárræktar og gerð jarðræktar á línuleiðum C

Tafla 75 sýnir umfang búrekstrar og einkenni bújarða á línuleiðum C1, C1b og C2. Einkenni búrekstrar á hverri línuleið hvað varðar skepnuhald er talinn út frá heildarfjölda hvernar búfjártegundar og skiptingu í stærðarflokkana „lítið bú“, „lítið til meðalstórt bú“, „meðalstórt til stórt bú“ og „stórt bú“ sbr. töflu 2 í aðalskýrslu. Einnig er talinn upp fjöldi búa þar sem stunduð er kornrækt, garðyrkja og skógrækt.

Tafla 6. Fjöldi jarða flokkaðar eftir búrekstri, gripfjölda og gerð jarðræktar á línuleiðu C1, C1b og C2

Tegundir bújarða	Fjöldi á línuleið C1	Fjöldi á línuleið C1b	Fjöldi á línuleið C2
Nautgripir 1-30	2	1	0
Nautgripir 31-70	1	1	0
Nautgripir 71-120	0	1	1
Nautgripir 120+	1	1	3
Sauðfé 1-50	1	2	0
Sauðfé 51-150	6	5	6
Sauðfé 151-350	2	1	1
Sauðfé 350+	3	2	1
Hross 1-10	2	2	1
Hross 11-25	2	2	1
Hross 26-50	2	2	2
Hross 51+	3	0	1
Garðrækt	1	1	1
Kornrækt	0	1	0
Skógrækt	5	5	7
Ekki skráð landbúnaðarstarfsemi, jörð e.t.v. nytjuð frá annarri bújörð.	15	15	14

Umfang framkvæma á línuleiðum C1, C1b og C2

Tafla 76 sýnir umfang framkvæmda og atriði sem gætu haft áhrif á landbúnað á línuleiðum C1, C1b og C2. Í töflu 76 eru talin eru upp atriði sem koma til með að valda raski og hafa áhrif á landbúnað á meðan framkvæmdum standur. Gert er grein fyrir áhrifum framkvæmdanna í töflu 77.

Tafla 7. Umfang framkvæmda á línuleiðum B1, B3 og B4.

Framkvæmdaþættir	Línuleið C1		Línuleið C1b		Línuleið C2	
	Fjöldi/lengd	Flatarmál	Fjöldi/lengd	Flatarmál	Fjöldi/lengd	Flatarmál
Möstur í beitarlandi (utan ræktunarlands)	167 stk		171 stk		166 stk.	
Horn-/endamöstur í beitarlandi (utan ræktunarlands)	22 stk		21 stk		24 stk.	
Vegslóðir í beitarlandi	58 km		56 km		54,5 km	
Möstur í Ræktunarlandi	2 stk		0		0	
Horn-/ endamöstur í ræktunarlandi	0		0		0	
Heildarlengd línu yfir ræktunarland	1200 m		550 m		120 m	
Vegslóðir í ræktunarlandi	620 m		610 m		190 m	
Möstur í skógræktarlandi	1 stk		1 stk		9 stk	
Horn- / endamöstur í skógræktarlandi	0		0		1 stk	
Heildarlengd línu yfir skipulögðu skógræktarlandi	460 m		460 m		3730 m	
Vegslóðir í skógræktarlandi	640 m		640 m		2800 m	

Mat á stöðu landbúnaðar og viðkvæmi á línuleiðum C1, C1b og C2.

Tafla 8. Mat á stöðu landbúnaðar á línuleiðum C1, C1b og C2

Svæði	Staða landbúnaðar á svæðinu			Staða ræktunarlands og skógræktar			Mikilvægi og staða úthaga og beitarlands			Viðkvæmni/ástand		
	Lágt	Miðlungs	Hátt	Lágt	Miðlungs	Hátt	Lágt	Miðlungs	Hátt	Lágt	Miðlungs	Hátt
C1			X		X				X			X
C1b			X		X			X			X	
C2			X			X		X			X	

Viðauki fyrir kafla um línuleið A2 vegna áhrifa 132 kV jarðstrengs (A2)

Greinargerð um áhrif 132kV jarðstrengs á landbúnað.

Samkvæmt upprætti á mögulegum línuleiðum er gert ráð fyrir 132 kV jarðstreng frá tengivirki við enda línuleiðar A2 í landi Kirkjuhóls og að tengivirki í landi Reykjarhóls við Varmahlíð. Um er að ræða tvær mögulegar lagnaleiðir sem eru hér aðgreindar sem vesturleið og austurleið. Lagnaleiðirnar fara um sömu jarðir utan þess að vesturleið fer í gegnum einni fleiri. Báðar leiðir eru utan ræktunarlands en fara í gegnum beitarhólf þannig að rjúfa þarf girðingar sem þvera leiðina á meðan framkvæmdum stendur. Austurleiðin liggur að stórum hluta með vegi og þar þarf e.t.v. ekki að leggja nýjan varanlegan vegslóða.

Gert er grein fyrir jörðinni Kirkjuhóli í kafla um línuleið A2 en hún er einnig talin með í fjölda bújarða á lagnaleiðum 132 kV jarðstrengja.

Tafla 79 sýnir áhrif lagningar jarðstrengja á landbúnað.

Tafla 9. Áhrif lagningar 132 kV jarðstrengja á landbúnað.

	Vesturleið	Austurleið
Fjöldi bújarða	7	6
Lengd línu	3,8 km	4,5 km
Áhrif á beitarland	Vesturleið er alfarið í gegnum beitarlönd, gæti valdið truflunum á framkvæmdatíma þegar rjúfa þarf girðingar á milli beitarhólfa.	Austurleið liggur að stórum hluta meðfram vegi og e.t.v. færri girðingar sem þarf að rjúfa vegna framkvæmda.
Áhrif á ræktunarland	Hluti vesturleiðar er framræst land sem nýtt er til beitar en er mögulega ákjósanlegt ræktunarland.	Á einni jörð fer austurleið um ræktað skóglendi sem er ekki skráð innan „skógræktar á lögbýlum“.
Nýir vegslóðar í beitarlandi	3,8 km	3 km